



Warszawa, dnia 01.12.2017

WD.5130.1.11.2016

DECYZJA NR 1542 /2017

Na podstawie przepisów art. 89 pkt. 2, art. 91 ust. 4 pkt. 3 i 4, art. 9 ust. 1 ustawy z dnia 23 lipca 2003 roku o ochronie zabytków i opiece nad zabytkami (Dz. U. 2003 roku Nr 162, poz. 1568 - z póź. zm.), w trybie art. 104 i art. 108 § 1 Kodeksu postępowania administracyjnego (Kpa) (tekst jednolity: Dz. U. z 2000 roku Nr 98 poz. 1071 – z póź. zm.), w wyniku postępowania administracyjnego przeprowadzonego z urzędu

Mazowiecki Wojewódzki Konserwator Zabytków (MWKZ)

orzeka:

wpisać do rejestru zabytków nieruchomych województwa mazowieckiego:

- pozostałości Transatlantycznej Radiotelegraficznej Centrali Nadawczej (wraz z otoczeniem), położonej w Warszawie (dzielnica Bielany oraz Bemowo) i Babicach (gmina Stare Babice): Zespół wieży nr 1 (dz. nr 6 obręb 71213, dz. nr 3/2 obręb 61001), Zespół wieży nr 2 (dz. nr 3/2 obręb 61001), Zespół wieży nr 3 (dz. nr 7/9, 3/3 obręb 61001), Zespół wieży nr 4 (dz. nr 3/3 obręb 61001), Zespół wieży nr 5 (dz. nr 2 obręb 61002, dz. nr 1107 obręb 0011 Kludyn), Zespół wieży nr 6 (dz. nr 1107 obręb 0011 Kludyn), Zespół wieży nr 7 (dz. nr 16/177 obręb 0010 Janów), Zespół wieży nr 8 (dz. nr 16/177 obręb 0010 Janów), Zespół wieży nr 9 dz. nr 16/177 obręb 0010 Janów), Fragment zespołu wieży nr 10 (dz. nr 2 i 4 obręb 61005), 3 wartownie nr 12-15 (dz. ew. nr 3/3 obręb 61001, dz. ew. nr 27/1 obręb 61002, dz. ew. nr 4 obręb 61005), ruiny budynku nadawczego (dz. ew. nr 2 obręb 61002), droga wewnętrzna (dz. nr 2 obręb 61005, dz. nr: 2, 3, 4, 5/179, 5/180, 8/2, 26, 29 obręb 61002);
- otoczenie ww. pozostałości odpowiada pasowi gruntu o szerokości 50 m wzdłuż osi anteny, wybiegającemu na 25 m poza obiekt krańcowy (odciąg masy wieży nr 1), 20 m wokół wartowni oraz 20 m po bokach pozostałości fundamentów dawnego budynku nadawczego (zamkniętemu wschodnią granicą dz. nr 3 obręb 61002). W południowej części pasa otoczenia następuje przewężenie od strony zachodniej biegnące od północnej linii działki nr 212/2 obręb 61005 po linii wyznaczonej przez zachodnie granice działek nr: 212/12, 360, 212/13 obręb 61005. Teren otoczenia na południowym skraju powiela granicę między dzielnicą Warszawa Bemowo a gminą Babice (wzdłuż zachodniej i południowej granicy dz. nr 3 obręb 61005 oraz południowej granicy dz. nr 2 obręb 61005) i obejmuje masyw odciążu anteny nr 10 (dz. nr 2, 4 obręb nr 61005).
Otoczenie obejmuje następujące fragmenty działek ewidencyjnych: obręb 71213 dz. nr: 6,7; obręb 61001 dz. nr: 3/2, 4/1, 3/3, 7/9, 11; obręb 61002 dz. nr: 1, 2, 3, 4, 5/179, 5/180, 8/2, 26, 27/1, 29; obręb 61005 dz. nr: 1/1, 2, 3, 4; obręb 0010 Janów dz. nr: 16/177, 181; obręb 0011 Kludyn dz. nr: 1105, 1107; obręb 0016 Latchorzew dz. ew. nr: 212/2, 212/3, 212/12, 212/13, 357, 359, 360.
- Ww. zespół budowlany – zabytek techniki wraz z otoczeniem uwidoczniono na załączniku graficznym do niniejszego postanowienia, będącym jego integralną częścią (czerwonym kolorem zaznaczono elementy zespołu Centrali Nadawczej a zielonym otoczenie).
- Nie wpisać następujących działek ewidencyjnych z obrębu 0016 Latchorzew: 274/1, 274/2, 275, 288/1, 288/2, 287, 358, 370, 374, 375, 376, 456, 457, 458, 459, 472, 473, 474, 475, 476, 477, 478, 479, 480, 481, 483, 502, 503.
- Nadać niniejszej decyzji rygor natychmiastowej wykonywalności.

Uzasadnienie

W dniu 11 marca 2016 roku organizacja społeczna - Stowarzyszenie „Park Kulturowy Transatlantycka Radiotelegraficzna Centrala Nadawcza” (z siedzibą ul. Kutrzeby 52, 05-082 Stare Babice) - złożyła wniosek o dokonanie wpisu przedmiotowych relikwów radiostacji. Należy dodać, iż inicjatywę poparł w piśmie z dnia 11 kwietnia 2016 roku Zastępca Wójta Gminy Stare Babice. Powyższa organizacja dnia 14 marca 2016 roku wystąpiła z żądaniem o dopuszczenie jej do udziału w postępowaniu na prawach strony, zgodnie z art. 31 § 1 pkt 2 Kpa. Stowarzyszenie oparło swoje wystąpienie na celach statutowych oraz interesie społecznym, który reprezentuje (vide Rozdział II § 7 przedstawionego Statutu) i zostało dopuszczone do udziału w postępowaniu na prawach strony postanowieniem z dnia 08 września 2016 roku.

Dnia 2 maja 2016 roku MWKZ wystąpił do Narodowego Instytutu Dziedzictwa (NID) o sporządzenie opinii dotyczącej wartości zabytkowych Transatlantyckiej Radiotelegraficznej Centrali Nadawczej w kontekście zasadności wpisu do rejestru zabytków. Zdaniem NID, wyrażonym w opinii z dnia 19 sierpnia 2016 roku, „pozostałości dawnej TRCN (Transatlantyckiej Radiotelegraficznej Centrali Nadawczej) mają znaczące i niepodważalne wartości historyczne oraz naukowe jako trwałe relikty pierwszej tego typu i jedynej w swoim rodzaju inwestycji radiotelegraficznej na terenie Polski będącej ówczynie najsilniejszą i najlepiej wyposażoną na świecie” (cyt. za opinią NID, aut. mgr M. Dawidowicz). „Pomimo, iż pozostałości dawnej TRCN mają obecnie postać trwałej ruiny, ich stan techniczny jest względnie stabilny a główne elementy są rozpoznane, zinwentaryzowane i skatalogowane” (vide karta ewidencyjna obiektu wykonana w czerwcu 2015 roku, opracowana przez mgr inż. Jakuba Andrzejewskiego oraz mgr Jacka Wardęckiego). Autor ww. opinii podkreślił, iż „inicjatywa wpisania TRCN do rejestru zabytków znalazła szerokie poparcie społeczne, zaś wzrastające zainteresowanie organizacji, specjalistów i pasjonatów dowodzi, iż obiekt po latach zapomnienia zyskał trwałe miejsce w historii Polski i świadomości społecznej”.

Postępowanie zostało wszczęte przez MWKZ z urzędu dnia 08 września 2016 roku. Ponieważ zabytek i proponowany zakres otoczenia obejmuje znaczną liczbę działek i ma charakter wielkoobszarowy, a w toku postępowania ustalono znaczną liczbę stron, zawiadomienie o toczącym się postępowaniu z dnia 15 lutego 2017 roku zostało ogłoszone - zgodnie z art. 49 ust 1 i 2 Kpa - w trybie publicznego obwieszczenia (w Urzędzie Gminy Stare Babice w dniach 22.02.-14.03.2017 r., Urzędzie Dzielnicy Warszawa Bemowo w dniach 28.02.-15.03.2017 r. oraz Urzędzie Dzielnicy Warszawa Bielany w dniach 27.02.-13.03.2017 r.).

W piśmie z dnia 27 lutego 2017 roku oraz z dnia 03 marca 2017 roku Stowarzyszenie „Park Kulturowy Transatlantycka Radiotelegraficzna Centrala Nadawcza” złożyło uwagi dotyczące uściślenia obszaru ochrony. W zawiadomieniu o wszczęciu postępowania otoczenie ww. pozostałości odpowiadało pasowi gruntu o szerokości ok. 50 m wzdłuż osi anteny (historyczne wieże antenowe od 1 do 10 – obecnie nieistniejące), wybiegającemu na 25 m poza obiekty krańcowe (masy odciągowe wież 1 i 10). Ochroną objęte miały zostać wszystkie istniejące w terenie pozostałości po antenach i ich oprzyrządowaniu, strażnice, droga wewnętrzna oraz ruiny budynku nadawczego – wszystkie elementy zaznaczone zostały na planie. Stowarzyszenie proponowało zwiększenie obszaru otoczenia zabytku wokół wartowni, pozostałości budynku nadawczego oraz translokowanej masy odciągowej maszty nr 10 oraz wyłączenie spod ochrony działek osiedla, zlokalizowanego przy nieistniejących relikwach wieży nr 10 (z wyjątkiem translokowanej masy odciągowej maszty). MWKZ przychylił się do powyższych uwag. Załącznik graficzny został oparty w początkowej fazie postępowania na mapce sytuacyjnej z karty ewidencyjnej przedmiotowego zespołu. Załącznik graficzny do niniejszej decyzji MWKZ oparł na materiałach kartograficznych przygotowanych przez Biuro Stołecznego Konserwatora Zabytków i przekazanych do WUOZ w Warszawie dnia 19 maja 2017 roku w formie pisemnej oraz cyfrowej.

Dnia 27 marca 2017 roku wpłynął do urzędu wniosek Fundacji na Rzecz Ochrony Krajobrazu Kulturowego (z siedzibą Nowe Kościeliska 1, 08-445 Osieck) o dopuszczenie jej do toczącego się postępowania na prawach strony, co organ uczynił postanowieniem z dnia 11 kwietnia 2017 roku, opierając swoje rozstrzygnięcie na celach statutowych oraz interesie społecznym, który reprezentuje Fundacja (vide Rozdział II § 8 pkt 1 przedstawionego Statutu).

Oględziny pozostałości Transatlantyckiej Radiotelegraficznej Centrali Nadawczej in situ zostały przeprowadzone dnia 26 maja 2017 roku.

Lasy Miejskie - Warszawa w piśmie z dnia 15 września 2017 roku (nawiązującym do zawiadomienia o zakończeniu przedmiotowego postępowania z dnia 08 września 2017 roku) wniosły następujące żądania:

„o prawidłowe ustalenie stron postępowania”, a więc o uznanie za strony postępowania Lasy Miejskie - Warszawa oraz Prezydenta m.st. Warszawy, reprezentowanego przez Biuro Mienia i Skarbu Państwa Urzędu m.st. Warszawy. Wobec powyższej uwag MWKZ wyjaśnia, iż strony postępowania są rozpoznane prawidłowo oraz zawiadamiane o kolejnych czynnościach poprzez ogłoszenie publiczne (co było określone w rozdzielniku). MWKZ ponadto wysyłał całą korespondencję bezpośrednio do ww. instytucji (w rozdzielniku określone jako pisma „do wiadomości”). W ww. piśmie Lasy Miejskie - Warszawa wnosili o rozstrzygnięcie postępowania poprzez odmowę wpisu do rejestru zabytków przedmiotowego zespołu budowlanego w części stanowiącej las w użytkowaniu m. st. Warszawy: „bowiem pozostałości zespołu budowli, które mają być objęte ochroną, faktycznie nie istnieją lub znajdują się w stanie daleko idącej destrukcji i rozpadu. (...) Obiekty te ze względu na otoczenie przez obszary leśne, są chronione przed ryzykiem dalszego uszkodzenia, zabudowy itp.” MWKZ nie zgadza się z argumentacją Lasów Miejskich – Warszawa. Opisane w orzeczeniu pozostałości Transatlantyckiej Radiotelegraficznej Centrali Nadawczej – znajdujące się w większości na terenach należących do Lasów Miejskich - Warszawa - mają wartość historyczną – niżej udowodnioną – przez co powinny zyskać ochronę prawną w postaci wpisu do rejestru zabytków (art. 4. ustawy z dnia 23 lipca 2003 roku o ochronie zabytków i opiece nad zabytkami Dz. U. 2003 roku Nr 162, poz. 1568 - z póź. zm.). Ponadto - według art. 6 ust. 1 pkt. 1. lit. b, e i h ww. ustawy - ochronie i opiece podlegają, bez względu na stan zachowania zabytki nieruchome będące, w szczególności: zespołami budowlanymi, obiektami techniki (...) oraz miejscami upamiętniającymi wydarzenia historyczne bądź działalność wybitnych osobistości lub instytucji.

Transatlantycka Radiotelegraficzna Centrala Nadawcza, wzniesiona na zachodnim przedpolu Warszawy w latach 1921-1923, była największą inwestycją telegraficzną w Polsce międzywojennej. Instalacja zapewniała bezpośredni kontakt, szczególnie ze Stanami Zjednoczonymi Ameryki Północnej. Uniezależniała nowo odrodzone państwo od tzw. Kabla Transatlantyckiego i pośrednictwa innych krajów w wymianie korespondencji zagranicznej.

Po zakończeniu I wojny światowej i odzyskaniu niepodległości, Polska przystąpiła do odbudowy państwa oraz integracji ziem pozaborskich. Rząd przywiązywał dużą wagę do zwiększenia uczestnictwa Polski w życiu gospodarczym i politycznym w skali zarówno europejskiej, jak i światowej. Niezbędnym narzędziem realizacji tego celu stało się nawiązanie łączności o jak największym zasięgu. (Przejęte po dotychczasowych zaborcach 3 pracujące na falach długich stacje radiotelegraficzne – zlokalizowane w Krakowie, Poznaniu oraz w Warszawie w Cytadeli były przestarzałe i posiadały stosunkowo niewielki zasięg). O wzroście zapotrzebowania na wymianę korespondencji z poszczególnymi krajami, szczególnie ze Stanami Zjednoczonymi Ameryki Północnej, decydowały względy gospodarcze, handlowe, polityczne oraz potrzeba łączności z ogromną liczbą Polonii, zamieszkującej kraje obu Ameryk. Decyzja Ministerstwa Poczty i Telegrafów, dotycząca powstania Transatlantyckiej Centrali Radiotelegraficznej, zapadła już w 1920 roku. Mimo, iż inwestycja ta była olbrzymim wysiłkiem finansowym dla państwa, została zrealizowana w krótkim czasie i z wykorzystaniem najnowocześniejszych urządzeń.

Centrala Transatlantycka została uruchomiona na początku października 1923 roku. Składała się ona z trzech części: Stacji Nadawczej w Babicach, Stacji Odbiorczej w Grodzisku Mazowieckim i Centralnego Biura Operacyjnego przy ul. Fredry, gdzie depesze były nadawane i przyjmowane. Całemu kompleksowi nadawczo-odbiorczo-manipulacyjnemu od 1 września 1923 roku nadano oficjalną nazwę Urząd Radiokomunikacyjny Transatlantycki i podlegał on Ministerstwu Poczty i Telegrafów.

Stacja Nadawcza - wówczas największa w Europie i jedna z najnowocześniejszych w świecie - emitowała sygnały na falach bardzo długich (od 17.200 do 21,00 m), co umożliwiało nawiązanie łączności ze Stanami Zjednoczonymi. Początkowo można było uzyskać połączenie wyłącznie z Nowym Jorkiem, gdyż w tym czasie na pozostałych kontynentach brak było radiostacji o światowym zasięgu. Stacja Nadawcza w chwili powstania nadawała najsilniejszy sygnał spośród światowych radiostacji. Sygnał nadawano za pomocą alfabetu Morse'a.

Od 1 października 1923 roku Stacja Nadawcza stała się samodzielnym urzędem. Jego nazwa brzmiała: Urząd Radiotelegraficzny w Babicach (zmieniona w grudniu 1936 roku na Urząd Radiotelegraficzny w Boernerowie).

Na lokalizację Stacji Nadawczej wybrano tereny należące do Skarbu Państwa, rozciągające się między wsiami Babice Stare, Gać, Klaudyn i Wawrzyszew. Teren ten charakteryzował się podmokłym podłożem, co zapewniało korzystne warunki nadawcze.

W oficjalnym otwarciu stacji nadawczej - 17 listopada 1923 roku - uczestniczyli wysocy dostojnicy państwowi między innymi prezydent Stanisław Wojciechowski, który podczas uroczystości wymienił depesze z prezydentem USA Johnem Calvinem Coolidgem.

Centrala Nadawcza w Babicach szybko uzyskała status pośrednika dla państw europejskich w korespondencji ze Stanami Zjednoczonymi Ameryki Północnej. Była ona sukcesywnie modernizowana, dzięki czemu m.in. od 1930 roku mogła prowadzić tranzyt radiotelegraficzny na trasie Europa-Japonia (przez pewien czas była nawet w tej dziedzinie monopolistą). Od 1934 roku uruchomiono bezpośrednie połączenia radiotelegraficzne z Argentyną i Brazylią, a od 1935 z Egiptem. Już w roku 1938 za pomocą babickiego nadajnika nadawano 93% krajowej korespondencji poza granice kraju - do 19 miast w Europie i do 7 na innych kontynentach (Ankara, Bejrut, Buenos Aires, Nowy Jork, Kair, Rio de Janeiro i Tokio).

Transatlantycka Radiotelegraficzna Centrala Nadawcza składała się z następujących zasadniczych elementów: budynku nadawczego (z aparaturą nadawczą i dwoma potężnymi alternatorami systemu Alexandersona), budynku elektrowni, dziesięciu stalowych nitowanych wież o wysokości ok. 126 metrów, wspartych na betonowych fundamentach, wzniesionych w jednej linii w odstępie co 348 metrów.

Na masztach rozpięte zostały dwie niezależne anteny nadawcze. Południowe maszty o numerach od 6 do 10 były zamontowane pod antenę nr 2. Maszty północne podtrzymywały antenę nr 1 i oznaczone były numerami od 1 do 5. Zarówno anteny, jak i urządzenia nadawcze systemu Alexandersona sprowadzono ze Stanów Zjednoczonych, a ich montażem zajął się producent - firma "Radio Corporation of America". Pozostałe prace przeprowadziły przedsiębiorstwa polskie. Warszawska firma "Towarzystwo Przemysłu Metalowego K. Rudzki i Ska" prowadziła montaż masztów antenowych i ich aparatury pomocniczej. Roboty budowlane, betoniarskie i żelbetowe prowadziła firma „Żelazobeton”.

Wzdłuż masztów wytyczono drogę, przy której wzniesiono cztery betonowe, zbrojone stalą wartownie. Pomiędzy piątym i szóstym masztem stanęły zabudowania techniczne. W budynku radionadawczym o konstrukcji żelbetowej, znajdowały się dwa nadajniki maszynowe systemu Alexandersona (o łącznej mocy 400 kW) i warsztat mechaniczny. Drugi obiekt - to tzw. elektrownia wyposażona w generator o mocy 500 kW, silnik dieslowski z prądnicą oraz baterię akumulatorów. Oba budynki miały własne kotłownie, zasilające instalację wodną i grzewczą.

Radiostacja działała nieprzerwanie do 8 września 1939 roku. Strategiczne znaczenie samej Radiostacji, jak i okolicznego terenu, spowodowało, że we wrześniu 1939 roku o instalację tę toczyły się zacięte walki (III batalion 26 Pułku Piechoty pod dowództwem mjr. Jacka Decowskiego). Stacja Nadawcza została zajęta przez Niemców, wykorzystywana przez nich podczas całej okupacji. W 1945 roku maszty antenowe oraz budynki techniczne Stacji zostały wysadzone przez niemieckich saperów. Po wojnie zniszczone maszty zostały pocięte na części i wywiezione.

Obecnie Transatlantycka Radiotelegraficzna Centrala Nadawcza jest zachowana w formie reliktów i trwałej ruiny – jako świadek historii. Zachowanymi pozostałościami po masztach antenowych są ich fundamenty (36 stalowo-betonowych fundamentów masztów antenowych (nr 1-9)). Ze względu na niejednorodne podłoże gruntowe (piaski a także tereny podmokłe, miejscami bagienne), niektóre fundamenty są posadowione na podłożu utwardzonym gruzem lub na drewnianych palach. Stalowo-betonowe części, które znajdują się na powierzchni mają kształt dwuszkodkowej ściętej piramidy. We wszystkich fundamentach masztów zachowały się stalowe płyty oraz pionowe pozostałości po nogach masztów. Pomimo detonacji ładunków wybuchowych ich bryły nie zostały naruszone, a uszkodzenia są powierzchniowo niewielkie.

Każdy z masztów antenowych Nadawczej Radiostacji Transatlantyckiej posiadał własną aparaturę pomocniczą w postaci cewki strojeniowej usytuowanej na betonowym fundamencie. Zachowane fundamenty pod cewki (9 podstaw pod cewki wraz z ich 28 odciągami) zlokalizowane są w sąsiedztwie masztów, w odległości kilkudziesięciu metrów od nich (jedna betonowa podstawa przypadała na jeden maszt). Fundamenty pod cewki strojeniowe zachowane są w różnym stanie.

Przewody antenowe miały ogromną masę własną. Z tego powodu konieczne było zastosowanie specjalnych betonowych mas odciągowych (7 mas odciągowych).

Wewnętrzna droga jest zachowana w części południowej (pokryta miejscami oryginalnym szutrem).

Wzdłuż drogi ustawione są trzy betonowe wartownie. Mają one formę monolitycznych, zbrojonych stalą odlewów betonowych. Poza otworem wejściowym obiekty te mają 3 duże okna w ścianach bocznych oraz w tylnej

i 2 niewielkie we frontowej. Ściany mają grubość od 15 cm do 30 cm, a dach – 30 cm. Nad wejściem każdego obiektu znajduje odcisnięty w betonie napis CZUWAJ.

Ruiny budynku nadajnika zlokalizowane w połowie długości zespołu masztów - zachowane jedynie w formie zwalisk gruzu i bloków betonu.

Podstawowym problemem konserwatorskim objętych ochroną obiektów jest szczytkowy stan ich zachowania i obecne usytuowanie w zalesionym terenie. Strukturze betonu i stali zagrażają: destrukcyjne działanie wody, zaleganie gleby i szczytków roślinnych, wahania temperatur, niekontrolowany rozrost roślinności i zapadanie się gruntu.

MWKZ przychylił się do cytowanej wyżej opinii NID-u, według której ranga i wartość historyczna Centrali Nadawczej w Babicach są na tyle znaczące, iż nawet jej relikty - w formie trwałej ruiny - mają ogromną wartość dokumentacyjną oraz zabytkową. Posiadają przede wszystkim wartość historyczną - jako dokument funkcjonowania i materialne świadectwo dziejów jednego z najważniejszych strategicznych przedsięwzięć oraz instytucji międzywojennej Polski. Są także świadectwem myśli technicznej, rozwiązań konstrukcyjnych i miejscem narodzin polskiej radiotechniki transatlantycznej. Obiekt posiada unikalny charakter i stanowi dziedzictwo kulturowe o ogromnym znaczeniu. Działanie stacji oddało nieocenione usługi dla całego kraju, gdyż utrzymanie szybkiej i skutecznej łączności z państwami Europy oraz innych kontynentów było ważnym elementem polityki zagranicznej. Jedyna zachowana na świecie instalacją nadawczą tego typu - Radiostacja Grimeton - znajduje się w Szwecji w gminie Varberg i wpisana jest od roku 2004 na Listę Światowego Dziedzictwa UNESCO.

Otoczenie opieką prawną w formie wpisu do rejestru zabytków nieruchomości reliktyw Stacji Nadawczej w Babicach leży w interesie społecznym ze względu na jej omawianą wyżej wartość historyczną oraz znaczenie dla dziedzictwa narodowego państwa Polskiego. Obiekty te pozostają świadectwem zaawansowanej światowej techniki radiotelegraficznej lat 20 XX w. Zachowanie pozostałości po obiekcie posiadają walor edukacyjny zarówno poprzez zwiększenie zainteresowania i wiedzy o historii państwowości jak i historii techniki początku XX w. Relikty Stacji pozwalają ocenić skalę tej inwestycji. Pamięć o roli i znaczeniu tego obiektu oraz zachowanie reliktyw Stacji Nadawczej ma szczególnie znaczenie dla mieszkańców osiedla Boernerowa oraz gminy Stare Babice, dla których stanowi jedną z podstaw tożsamości, tym bardziej, iż pamięć o niej jest stale podtrzymywana i kultywowana.

Ponadto MWKZ uznał za zasadne wpisanie otoczenia zabytku w celu ochrony przed szkodliwym oddziaływaniem czynników zewnętrznych pozostałości Centrali Nadawczej (art. 3 pkt 15 ustawy o opiece i ochronie zabytków).

Granice otoczenia biegną wzdłuż dawnej linii masztów antenowych o numerach: 1- 10, obejmując także ruiny budynku nadawczego, 3 wartownie, zachowany fragment drogi wewnętrznej oraz translokowaną masę dociągową wieży antenowej nr 10. Otoczenie obejmuje fragmenty następujących działek ewidencyjnych: z obrębu 71213 dz. nr: 6,7; z obrębu 61001 dz. nr: 3/2, 4/1, 3/3, 7/9, 11, z obrębu 61002 dz. nr: 1, 2, 3, 4, 5/179, 5/180, 8/2, 26, 27/1, 29; z obrębu 61005 dz. nr: 1/1, 2, 3, 4, z obrębu 0010 Janów dz. nr: 16/177, 181; z obrębu 0011 Klaudyn dz. nr: 1105, 1107; z obrębu 0016 Latchorzew dz. ew. nr: 212/2, 212/3, 212/12, 212/13, 357, 359, 360. Otoczenie stanowi w północnej części pas gruntu o szerokości 50 m wzdłuż osi anten o numerach: 1- 9 (obszar ochrony na wschód i zachód po 25 m względem osi wzdłuż instalacji), wybiegający także na 25 m poza obiekt północny (masę odciągową wieży nr 1) oraz we wschodniej części wybiegający poza prostą linię na 20 m wokół strażnic (fr. dz. nr: 3/3 obręb 61001, 27/1 obręb 61002, 4 obręb 61005). Ponadto poza linią wschodnią granice otoczenia tworzą kształt zbliżony do nieregularnego trapezu obejmując ruiny budynku nadawczego (fr. dz. nr 2 i 3, obręb 61002). W południowej części terenu otoczenia następuje przewężenie. Granica biegnie od północnej linii działki nr 212/2, linią prostą ciągnącą się wzdłuż wschodniej granicy działek osiedla mieszkaniowego (wzdłuż wschodniej granicy dz. nr: 274/2, 275, 288/2, 358, 456, 457, 458, 459, 472, 473, 474, 475, 476, 477, 478, 479, 480, 481, 483, 503). Teren otoczenia na południowym skraju powiela granicę między dzielnicą Warszawa Bemowo a gminą Babice (wzdłuż zachodniej i południowej granicy dz. nr 3 obręb 61005 oraz południowej granicy dz. nr 2 obręb 61005) oraz obejmuje masyw odciągu anteny nr 10 (dz. nr 2, 4 obręb nr 61005).

Wpływ na ustanowienie otoczenia zabytku ma ponadto fakt, że teren ten nie jest objęty planem miejscowym oraz planowane są w pobliżu inwestycje gazociągowe oraz drogowe.

MWKZ ponadto postanowił nadać niniejszej decyzji rygor natychmiastowej wykonywalności ze względu na interes społeczny polegający na zachowaniu tego terenu w całości, bez zmian i zniszczeń, które mogą być

wynikiem przeprowadzenia m.in. ww. inwestycji. Interes społeczny leży także po stronie Stowarzyszenia „Park Kulturowy Transatlantycka Radiotelegraficzna Centrala Nadawcza”, które zamierza starać się o dofinansowania w celu propagowania wiedzy o zabytku. Interes społeczny MWKZ dostrzega także ze względu na projekt utworzenia Parku Kulturowego na terenach dawnej Transatlantyckiej Radiotelegraficznej Centrali Nadawczej Babice. (Dnia 10 maja 2017 roku z inicjatywy Burmistrza Dzielnicy Bemowo m.st. Warszawy odbyło się spotkanie z udziałem m.in. przedstawiciela MWKZ w powyższej sprawie).

MWKZ postanowił o nie wpisaniu następujących działek z obrębu 0016 Lachorzew: 274/1, 274/2, 275, 288/1, 288/2, 287, 358, 370, 374, 375, 376, 456, 457, 458, 459, 472, 473, 474, 475, 476, 477, 478, 479, 480, 481, 483, 502, 503. Powyższe działki są wtórnie podzielone i zabudowane, przez co zaburzony został układ liniowy wież antenowych. Ponadto in situ nie istnieją pozostałości wieży nr 10, która tam się pierwotnie znajdowała (z wyjątkiem translokowanej masy odciągowej). W interesie społecznym leżało wobec tego nie objęcie wpisem powyższych działek.

W myśl art. 9 ust. 1, 2 i 3 ww. ustawy do rejestru wpisuje się zabytek nieruchomy (zespół budowlany) wraz z jego otoczeniem na podstawie decyzji wydanej przez wojewódzkiego konserwatora zabytków z urzędu bądź na wniosek właściciela zabytku nieruchomego lub użytkownika wieczystego gruntu, na którym znajduje się zabytek nieruchomy. Zgodnie z art. 6 ust. 1 pkt 1 lit. b, e oraz h ww. ustawy. Z uwagi na wartości historyczne Transatlantycka Radiotelegraficzna Centrala Nadawcza odpowiada definicji legalnej zabytku zawartej w art. 3 ust. 1, 2, 13 ww. ustawy i podlega ochronie prawnej. Wobec powyższego orzeczono jak w sentencji.

Od decyzji niniejszej przysługuje stronom, na podstawie art. 127 KPA, odwołanie do Ministra Kultury i Dziedzictwa Narodowego, które należy złożyć za pośrednictwem tutejszego urzędu zgodnie z art. 129 § 2 KPA w terminie 14 dni od doręczenia przedmiotowej decyzji. Jednocześnie MWKZ informuje, iż zgodnie z art. 130 § 3 pkt 1 Kpa - wniesienie odwołania od niniejszej decyzji nie wstrzymuje jej wykonania.

UWAGA NUMER REJESTRU ZABYTEKÓW JEST NADAWANY PO STWIERDZENIU WYKONALNOŚCI NINIEJSZEJ DECYZJI

MAZOWIECKI WOJEWÓDZKI
KONSERWATOR ZABYTEKÓW

prof. dr hab. Jakub Lewicki

Załącznik:

1. Załącznik graficzny
2. Pouczenie o skutkach wpisu do rejestru

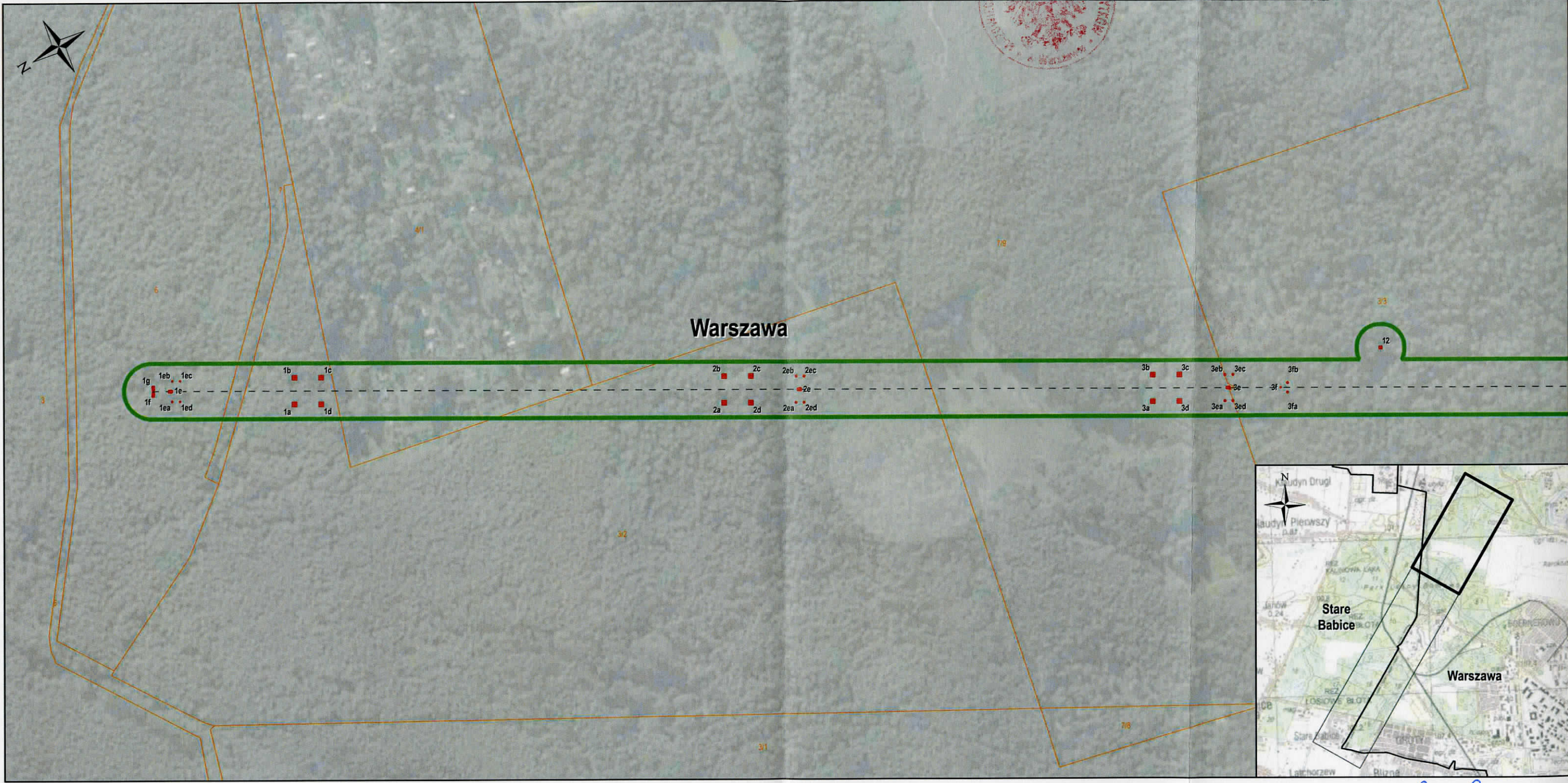
Otrzymują:

1. Burmistrz Dzielnicy Warszawa Bielany
2. Burmistrz Dzielnicy Warszawa Bemowo
3. Wójt Gminy Stare Babice
4. Strony postępowania (ogłoszenie publiczne)
5. Polskie Koleje Państwowe S.A.
6. Generalna Dyrekcja Dróg Krajowych i Autostrad
7. Lasy Miejskie – Warszawa, ul. Korkowa 170 A, 04-549 Warszawa
8. Biuro Mienia Miasta i Skarbu Państwa Urzędu m. st. Warszawy, pl. Sokratesa Starynkiewicza 7/9, 02-015 Warszawa
9. Stowarzyszenie „Park Kulturowy Transatlantycka Radiotelegraficzna Centrala Nadawcza”
10. Fundację na Rzecz Ochrony Krajobrazu Kulturowego z siedzibą Nowe Kościeliska 1, 08-445 Osieck
11. WUOZ a/a KLŻ 5x (teczka obiektu, nr rej., kataster 2x, NID)

Do wiadomości:

1. Prezydent M. St. Warszawy
2. Stołeczny Konserwator Zabytków

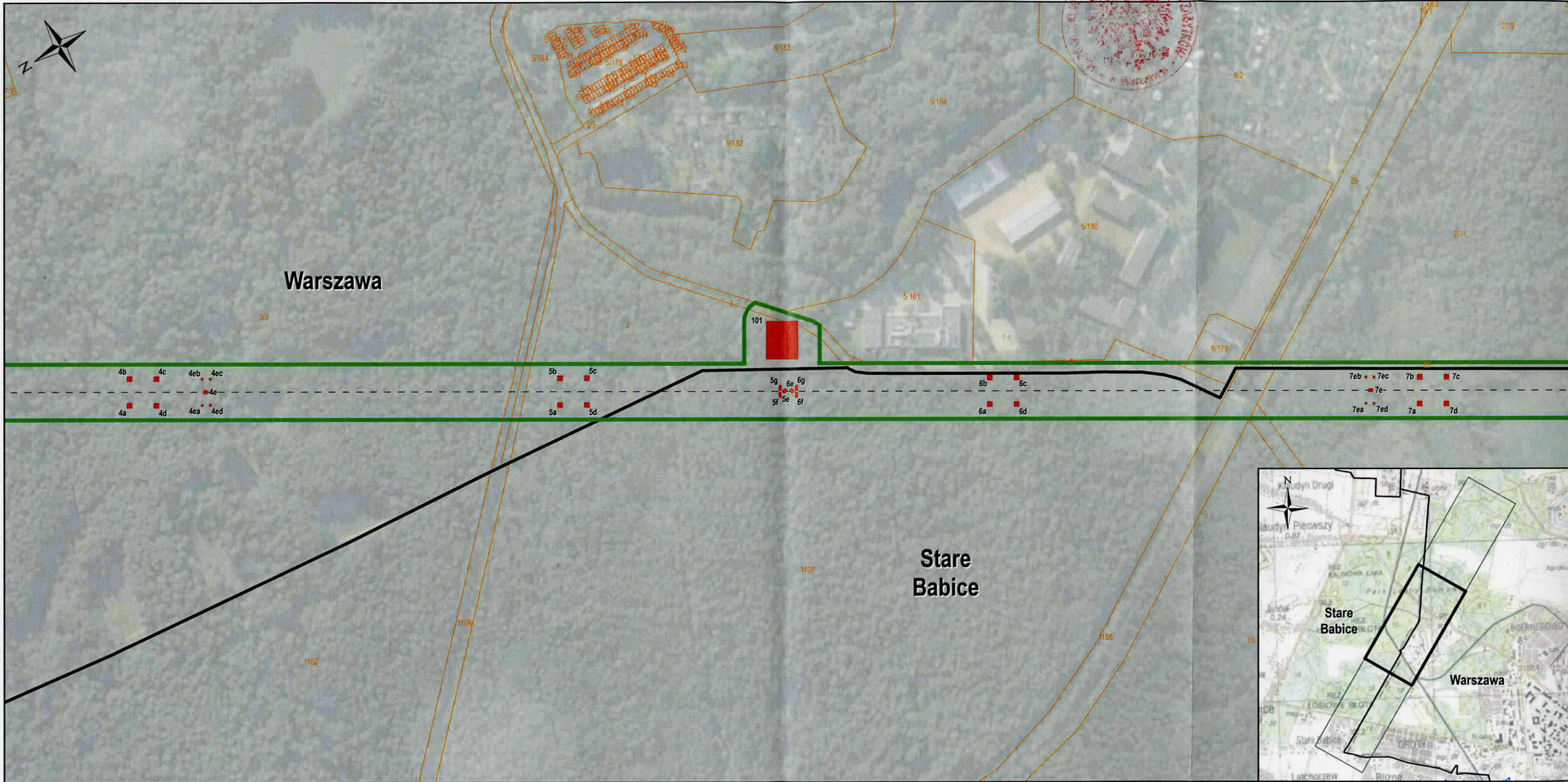
Załącznik graficzny do decyzji MWKZ nr 1542 /2017 z dnia 01.12.2017 wpisującej do rejestru zabytków nieruchomości województwa mazowieckiego pozostałości Transatlantyckiej Radiotelegraficznej Centrali Nadawczej (wraz z otoczeniem), położonej w Warszawie (dzielnica Bielany oraz Bemowo) i Babicach (gmina Stare Babice); [s. 1/3]



■ obiekty wpisane do rejestru zabytków □ otoczenie wpisane do rejestru zabytków

MAZOWIECKI WOJEWÓDZKI
KONSERWATOR ZABYTEKÓW
Jakub Lewicki
prof. dr hab. Jakub Lewicki

Załącznik graficzny do decyzji MWKZ nr 1542 /2017 z dnia 01.12.2017 wpisującej do rejestru zabytków nieruchomości województwa mazowieckiego pozostałości Transatlantyckiej Radiotelegraficznej Centrali Nadawczej (wraz z otoczeniem), położonej w Warszawie (dzielnica Bielany oraz Bemowo) i Babicach (gmina Stare Babice); [s. 2/3]

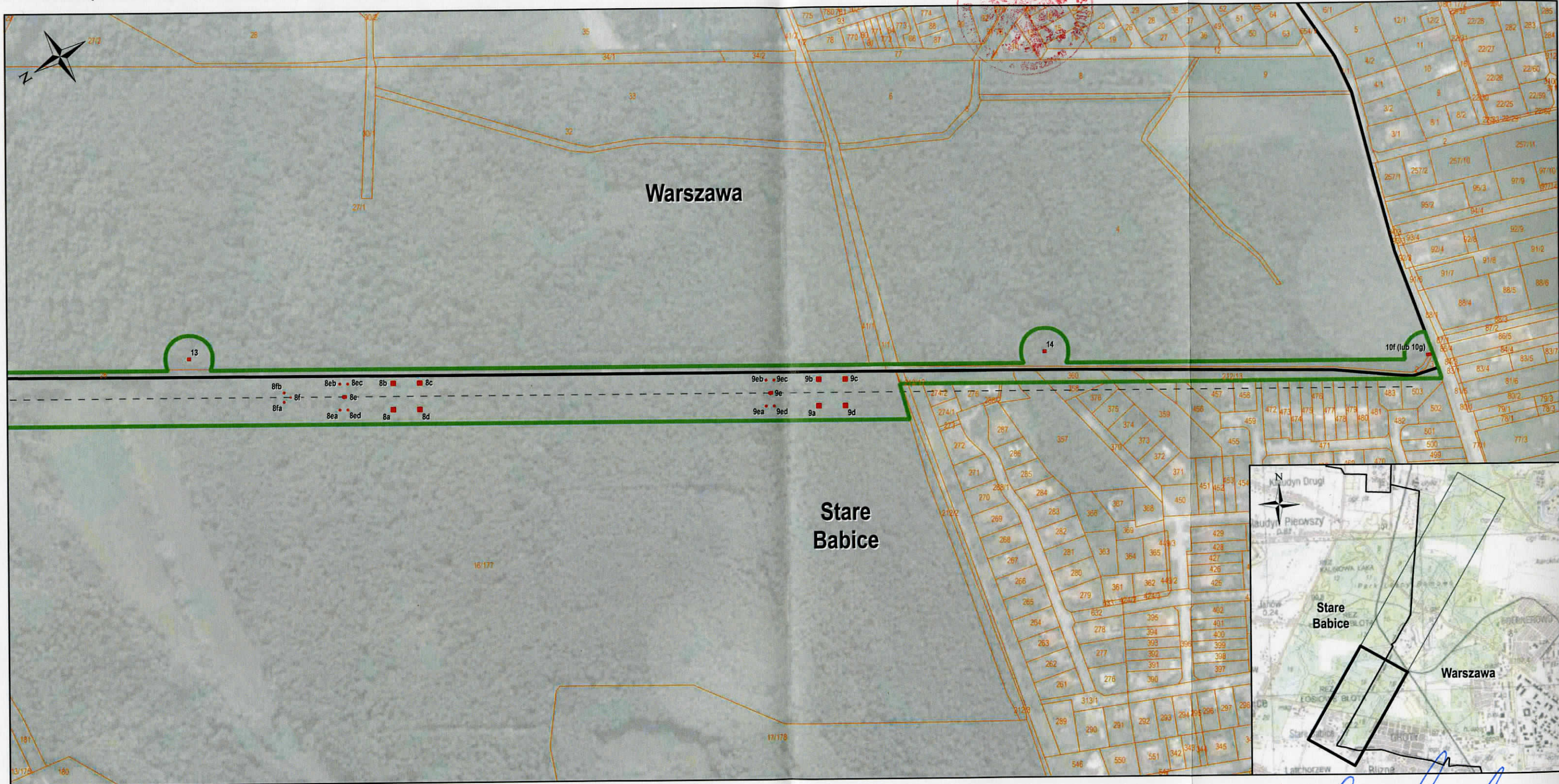


■ obiekty wpisane do rejestru zabytków □ otoczenie wpisane do rejestru zabytków

MAZOWIECKI WOJEWÓDZKI
KONSERWATOR ZABYTKÓW

prof. dr hab. Jakub Lewicki

Załącznik graficzny do decyzji MWKZ nr 1542 /2017 z dnia 01. 12. 2017 wpisującej do rejestru zabytków nieruchomości województwa mazowieckiego pozostałości Transatlantycznej Radiotelegraficznej Centrali Nadawczej (wraz z otoczeniem), położonej w Warszawie (dzielnica Bielany oraz Bemowo) i Babicach (gmina Stare Babice); [s. 3/3]



■ obiekty wpisane do rejestru zabytków □ otoczenie wpisane do rejestru zabytków

MAZOWIECKI WOJEWÓDZKI
KONSERWATOR ZABYTKÓW
Jakub Lewicki
prof. dr hab. Jakub Lewicki