

KARTA EWIDENCYJNA ZABYTKU NIERUCHOMEGO

1. Nazwa

ŻŁOBEK, ob. PRZEDSZKOLE NR 148

2. Czas powstania

1955

3. Miejscowość

02-543 WARSZAWA

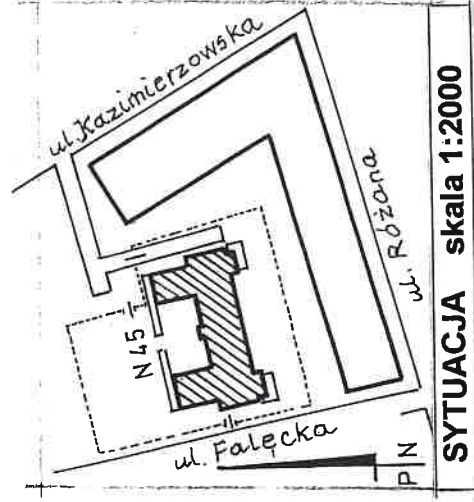
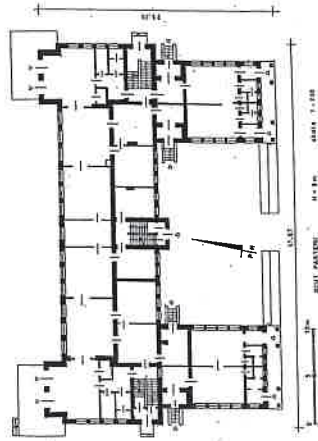
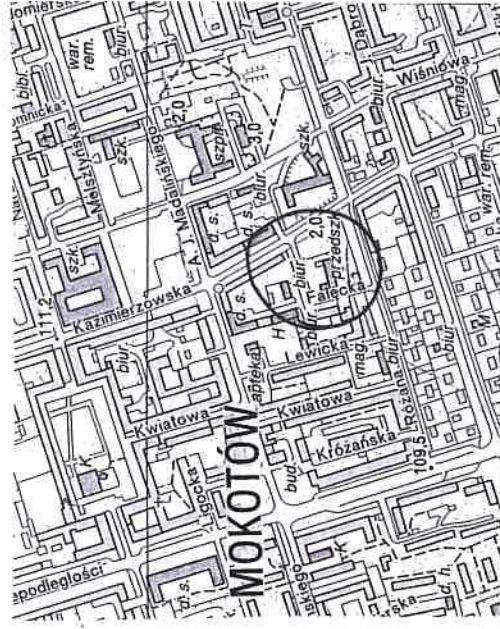
4. Adres

ul. Kazimierzowska 45

nr ewidencyjny działki: 59 , obręb 1-01-19/17

nr księgi wieczystej: brak

11. Materiały graficzne: widok ogólny, orientacja, sytuacja, rzut parteru



7. Właściciel i jego adres

Urząd Dzielnicy Warszawa Mokotów,
02-517 Warszawa, ul. Rakowiecka 25/27

8. Użytkownik i jego adres

Przedszkole nr 148, ul. Kazimierzowska 45,
02-543 Warszawa

9. Formy ochrony

Gmina Ewidencja Zabytków - brak

10. Stan zachowania

Budynek w trakcie generalnego remontu
połączonego z modernizacją i częścią
przebudową wnętrza.

W 1955 r. na obszernej działce ograniczonej ul. Kazimierzowska, Fałęcką i Różaną należącej pierwotnie do wojska, wybudowane zostały dwa budynki: budynek przedszkola usytuowany wzdłuż ulicy Kazimierzowskiej i budynek żłobka, obecnego przedszkola. Oba budynki użytkowane były do ok. 1992 r. Teren, na którym postawiony był budynek przedszkola sprzedany został w tym czasie pod zabudowę mieszkaniową wielorodzinną. Przedszkole rozebrano (fundamenty istniały jeszcze w 1995 r.), a w 1992 r. przedszkole przeniesione zostało do budynku żłobka i po jego adaptacji istnieje do dzisiaj jako przedszkole publiczne nr 148. Początkowo przedszkole liczyło 5 oddziałów przedszkolnych grupujących 125 dzieci, obecnie ma ich 4 i ok. 100 dzieci. Niewielka część pomieszczeń frontowych przedszkola wynajmowana była na cele biurowe. W latach 2002-2006 r. na terenie ograniczonym ulicą Kazimierzowską i Różaną wybudowano dziesięciopiętrowy budynek apartamentowo-rezydencjalny który od wschodu i południa osłonił działkę z przedszkolem i ogródkiem. Przedszkole zyskało wówczas teren po stronie północnej budynku z przeznaczeniem na plac zabaw.

Architektura Budynek żłobka powstał wg projektu wyjątkowego, jeszcze „narodowego” w formie, architekturą luźno nawiązującego do polskiego pałacu epoki baroku i klasycyzmu. Ale w pełni funkcjonalnego, nowoczesnego, dostosowanego do szczególnych wymagań tego rodzaju obiektu. Cechami wyróżniającymi ten rodzaj budynku są: bryła z wysokimi, czterospadowym dachem z okienkami powiekowymi, elewacje o podziałach horyzontalnych, ryżalit środkowy fasady, ganki w elewacji tyłnej nawiązujące do alkierzy. Ulokowane od frontu pawilony wózkarni a z tyłu niewielki zielony plac zabaw to pewnego rodzaju odniesienie do barokowego założenie entre cour et jardin. Żłobek zaplanowano dla 4 grup dzieci, a dla każdej grupy przeznaczono 3 duże, dobrze nastonecznione pokoje w amfiladzie, z zapleczem kuchennym i sanitarnym. Ten schemat znakomicie uzupełniały dwa niewielkie tarasy i balkon, a zlokalizowanie w odrębnych pawilonach dwóch wózkarni skomunikowanych z korpusem stanowiło wyjątkowo funkcjonalne rozwiązanie w tego rodzaju obiektach. Zgodnie z ówczesnymi zaleceniami, okresem „zimnej wojny”, obiekt wyposażono w schrony. Przystosowanie obiektu dla celów przedszkola nie zmieniło w sposób zasadniczy funkcji pomieszczeń. Jedynie pawilony wózkarni straciły swoje pierwotne przeznaczenie, stały się pomieszczeniami typu gospodarczego, administracyjnego, w części wynajmowanego. Styl- socrealizm

cd. na wkładce

Sytuacja

Budynek usytuowany na terenie ograniczonym ulicami Kazimierzowską, Różaną i Fałęcką. Od strony ulicy Kazimierzowskiej i Różanej osłonięty wysokim budynkiem apartamentowo-rezydencjalnym. Wolnostojący, z fasadą od północy. Z niewielkim ogródkiem po stronie południowej i placem zabaw od strony północnej. Ogrodzenie z kształtowników stalowych na cokole betonowym. Bramy wjazdowe od ul. Fałęckiej i od strony północnej, dwuskrzydłowe, prętowe

Materiał, konstrukcja

Murowany z cegły ceramicznej na zaprawie cementowo-wapiennej, otynkowany. Elewacje o tynkach szlachetnych, cyklinowanych, z cokołami wykonanymi z tynku szlachetnego z wzorem płytek ceramicznych. Obramienia okien w postaci ram betonowych, prefabrykowanych. Ściany działowe murowane, ceglane, otynkowane. Stropy; nad schronami stropy żelbetowe krzyżowo zbrojone. Nad piwnicami i piętrami stropy gęstożebrowe typu Akermana. Wieżba- nad korpusem drewniana, płatiowo-kleszczowa. Dach z okapem, kryty dachówką ceramiczną, karpówką, w połaci południowej i zachodniej dachu okienka powiekowe. Kominy murowane, otynkowane zwieńczone czapą betonową. Stropodachy nad pawilonami bocznymi kryte papą, osłonięte murowanymi, otynkowanymi atykami. Rampy murowane, otynkowane, Stupy zewnętrzne rampy murowane z cegły obłożone tynkiem nasiadującym cegłą klinkierową. Podjazdy dla wózków betonowe, z balustradą stalową, prętową. Daszki –na wspornikach stalowych Płyty balkonów – żelbetowe, wspornikowe Taras żelbetowe pokryte szlichtą betonową Schodki tarasów – żelbetowe z a balustradą metalową, prętową Schodki do łączników pawilonów- żelbetowe, wspornikowe z pełną balustradą dwa z nich o stopniach krytych płytkami gresowymi; schodki do łącznika wschodniego betonowe; zewewnętrzne schodki do piwnicy –żelbetowe, wspornikowe z balustradą pełną, murowaną, ceglana pokrytą tynkiem imitującym płytki klinkierowe. Obróbki blacharskie -rynny i rury spustowe z blachy stalowej, ocynkowanej. Klatki schodowe-żelbetowe, dwubiegowe z pełną balustradą o pochwytycie drewnianym na wspornikach stalowych i stopniach wyłożonych gresem. Stopnie do piwnicy w bocznych klatkach pokryte lastykami Drzwi zewnętrzne-1. główne-aluminiowe, jednoskrzydłowe, przeszklone. 2. Drzwi do pawilonów jednoskrzydłowe, aluminiowe, płytkowe 3. Drzwi na tarasy i w łącznikach z PVC, ramowe, w części przeszklone, z nadświetlem. Drzwi wewnętrzne: 1. jednoskrzydłowe, płytowe ; 2. jednoskrzydłowe, ramowe, częściowo przeszklone. 3. Pomędzy salami dydaktycznymi drzwi płytowe czteroskrzydłowe, częściowo przeszklone. Stołarka okienna – z profilu PCV, uchylna i rozwierana jednoskrzydłowa; jednoskrzydłowa z nadświetlem; dwuskrzydłowa; dwuskrzydłowa z nadświetlem Parapety wewnętrzne – betonowe Posadzki, podłogi w ciągach komunikacyjnych–lastrico, płytki podłogowe PCV, lastrico, gres i terakota. W salach dydaktycznych klepka i wykładziny. W łazienkach, kuchni i zapleczu kuchennym drobne płytki ceramiczne, pierwotne oraz terakota i płytki ceramiczne naścienne. Balustrady zewnętrzne - stalowe, prętowe Kraty na oknach pawilonów, oknach piwnic- prętowe, stalowe. Winda stalowa, mechaniczna.

Rzut Na rzucie prostokąta z prostokątnym ryżalitem środkowym w elewacji frontowej, z prostokątnymi, narożnymi gankami w elewacji południowej wychodzącymi na prostokątne tarasy ze schodami.

cd. na wkładce

1. Miejscowość

02-543 WARSZAWA –Mokotów
ul. Kazimierzowska 45

3. Zawartość wkładki (nazwa obiektu lub materiału uzupełniającego)

ŻŁOBEK OB. PRZEDSZKOLE NR 148

cd. opisu obiektu (rubryka 12, plan sytuacyjny działki, 1995 r., skala
oryginału 1:500

c. d. rubryki nr 13 (opis):

Dwutraktowy, z południowym traktem ułożonym w amfiladzie. Od frontu z dwoma symetrycznie umieszczonymi pawilonami opartymi o rzut kwadratu, trzytraktowymi, poprzedzonymi rampą z podjazdem dla wózków dziecięcych. Pawilony połączone z korpusem węższymi, prostokątnymi łącznikami z zewnętrznymi schodkami. Korpus z trzema symetrycznie rozmieszczonymi klatkami schodowymi łączącymi wszystkie kondygnacje. Pawilony z wejściami z trzech stron, skomunikowane z traktem frontowym korpusu.

Bryła

Korpus - dwukondygnacyjny, w całości podpiwniczony, z ryzalitem środkowym fasady, od południa z dwoma parterowymi gankami z tarasem ze schodami. Na gankach piętra taras połączone z balkonem biegnącym wzdłuż piętra. Przekryty dachem czterospadowym z okapem, z dwoma okienkami powiekowymi od południa i jednym w połaciach bocznych. W dachu umieszczone kominy murowane, otynkowane Pło północnej stronie fasady dwa pawilony jednokondygnacyjne, podpiwniczone (schrony), nakryte stropodachami osłoniętymi atykami. Z rampą zadaszoną stropodachem wspartą na 4 słupach, połączoną z podjazdem dla wózków. Pawilony połączone z korpusem jednokondygnacyjnymi, podpiwniczonymi łącznikami nakrytymi dachami dwuspadowymi, nieco niższe od pawilonów. Dostępne od strony pawilonów oraz

Elewacje**A. Korpus**

Fasada 23-osiowa z ryzalitem 1-osiowym kryjącym klatkę schodową. Część parteru przysłonięta dwoma parterowymi łącznikami skomunikowanymi z dwoma pawilonami. Podkreślona cokolem z tytku szlachetnego, o podziałach z wzorem płytek ceramicznych, zwieńczonego gzymsem ceglany, szerokim sfazowanym gzymsem kordonowym, zwieńczona szerokim, sfazowanym gzymsem i okapem. Okna prostokątne w ramach betonowych, prefabrykowanych. Okna piwniczne osłonięte balustradą stalową, prętową.

Elewacja tylna - o identycznych z fasadą podziałach horyzontalnych, 17-osiowa, o większych niż na fasadzie oknach. Z dwoma jednokondygnacyjnymi gankami poprzedzonymi tarasem ze schodkami. Ganki zwieńczone gzymsem sfazowanym, tarasy na nich połączone z balkonem biegnącym wzdłuż piętra. Balustrady tarasów i balkonu stalowe, prętowe.

Elewacje boczne 5-osiowe, o podziałach horyzontalnych podobnych do fasady i elewacji tylnej. Przy elewacji zachodniej schody do piwnicy osłonięte pełną balustradą pokrytą tynkiem i imitującym płytki ceramiczne.

Pawilon wschodni i zachodni

Elewacje boczne opracowane jednakowo: 5-osiowe, na wysokich cokółkach pokrytych tynkiem imitującym płytki ceramiczne, zwieńczone sfazowanym szerokim gzymsem. Stropodach osłonięty z trzech stron atyką zwieńczoną sfazowanym gzymsem, ozdobioną od frontu płycinami z pionowymi żłobieniami.

Elewacja frontowa 6-osiowa z rampą osłoniętą stropodachem wspartym na 4 słupach pokrytych tynkiem imitującym płytki ceramiczne. Rampa z podjazdem dla wózków dziecięcych zabezpieczonym balustradą stalową, prętową.

Łączniki - o jednakowym opracowaniu: jednoosiowe, z wejściami poprzedzonym schodkami z pełną balustradą, zwieńczone sfazowanym gzymsem.

Wnętrze

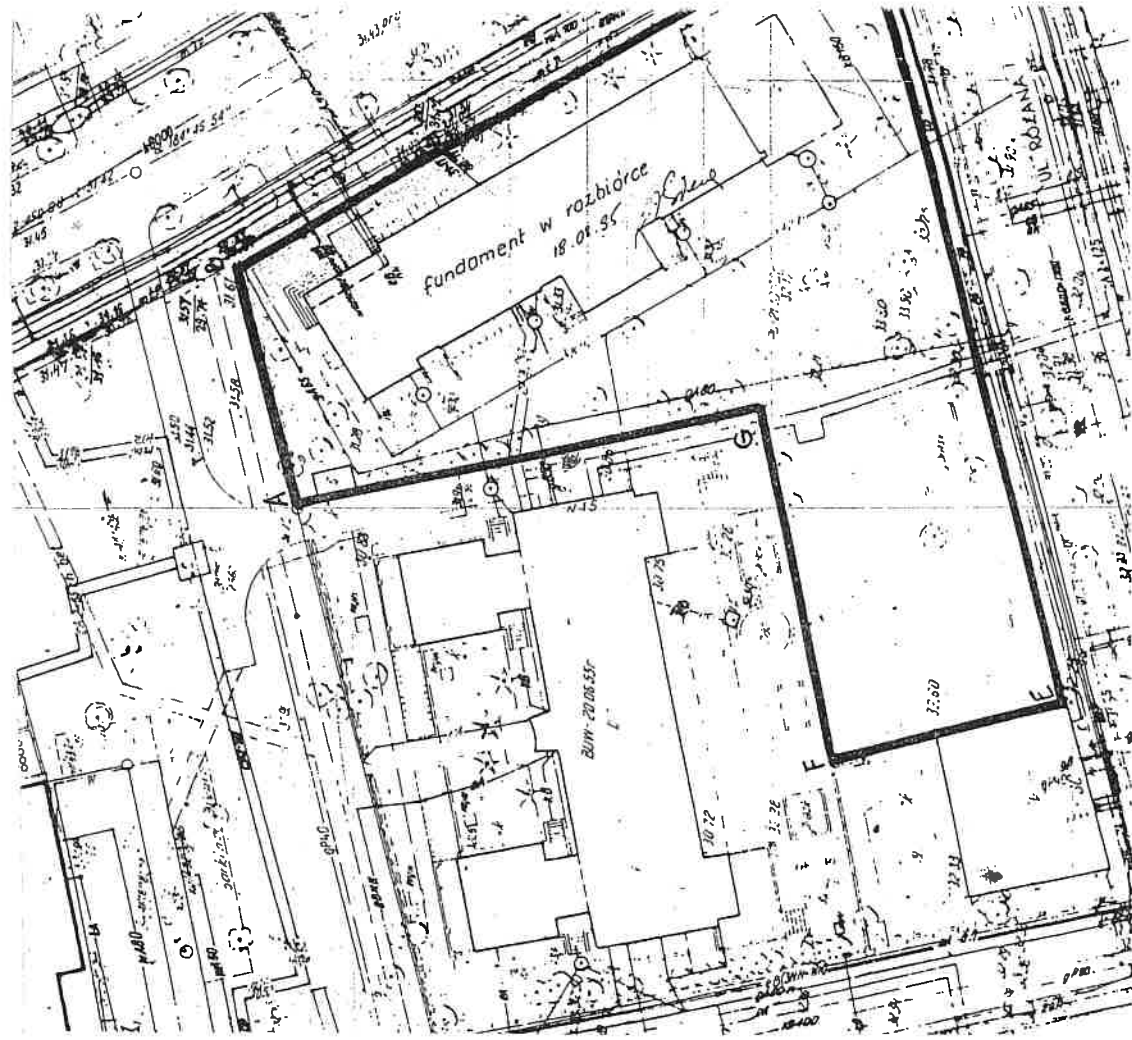
W piwnicach obu pawilonów, urządzono dwa obszerne schrony dostępne z poziomu piwnic. Rozplanowanie wnętrza budynku cechuje duża funkcjonalność, która sprawdzona w przypadku żłobka, sprawdza się też w przypadku przedszkola. Pod korpusem ulokowano kuchnię z zapleczem, pralnię, prasownię, pomieszczenia magazynowe, biurowe, wentylatornię, hydrowęzeł. Na parterze i piętrze korpusu ulokowano po dwie grupy dzieci. Dla każdej grupy przeznaczona jest bawialnia, sypialnia, jadalnia, szatnia i zaplecze sanitarne, połączone amfiladowo. Posiłki dostarczane są windą mechaniczną ulokowaną pośrodku traktu tylnego. Kilka pomieszczeń na piętrze w trakcie frontowym wtórnie wydzielono. Na parterze znalazły się dwa pokoje administracyjne, na piętrze pokoje logopedy i pokoje socjalne. Pawilony przeznaczone były na wózkarnie i sanitariaty, poprzez łączniki skomunikowane z parterem korpusu. W ramach zachodzącej obecnie modernizacji wnętrz planowana jest zmiana przeznaczenia pawilonów.

Wyposażenie

Zachowana większość pierwotnej stolarki drzwiowej, zachowane posadzki z drobnych płytek ceramicznych w kuchni, posadzka lastrykowa w piwnicy. Wymienione okna, drzwi wejściowe.

Instalacje

Elektryczna, wod.kan., co , gazowa, odgromowa, wentylacja grawitacyjna



WKŁADKA DO KARTY EWIDENCYJNEJ ZABYTKU NIERUCHOMEGO

1. Miejscowość

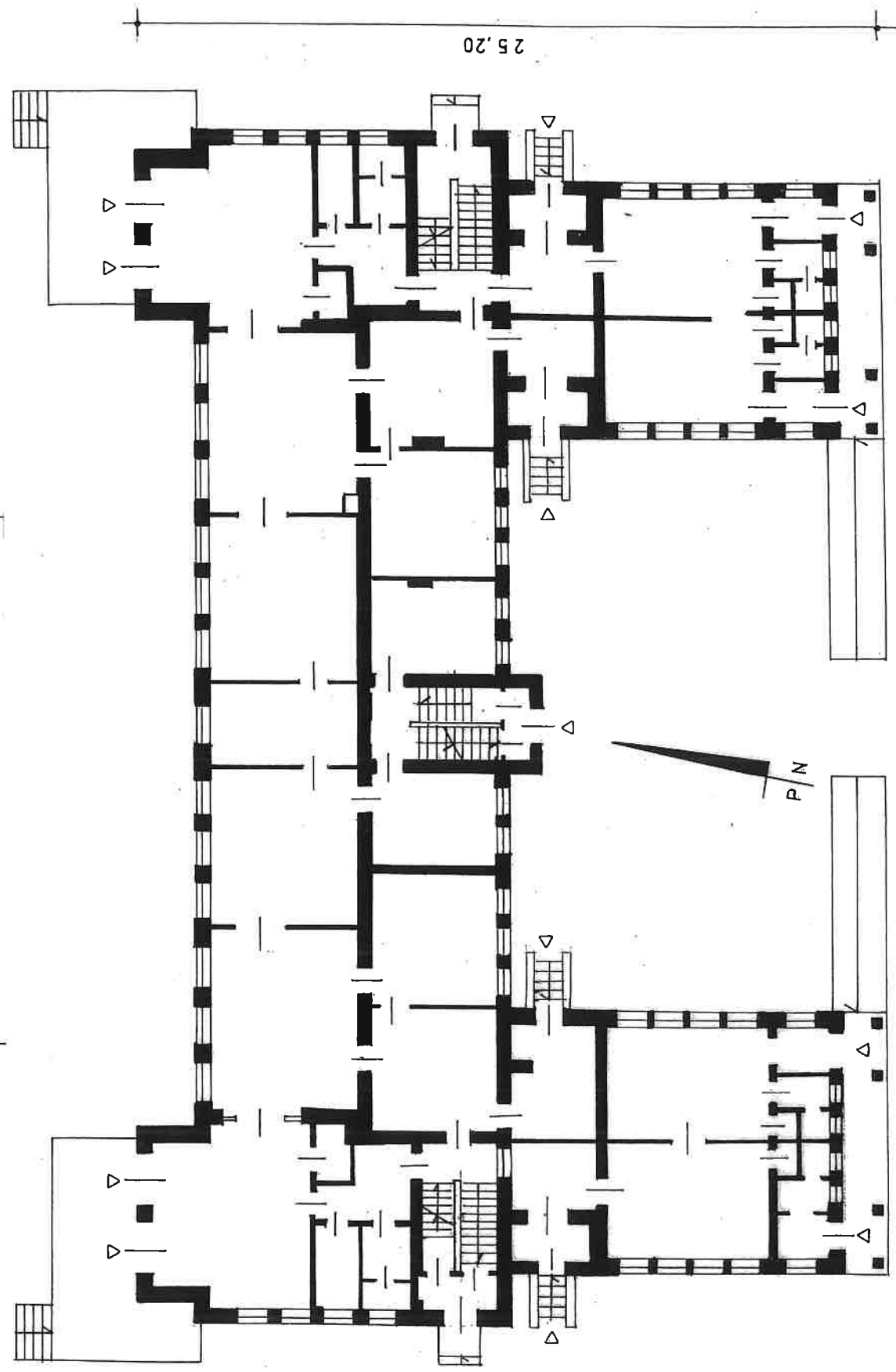
**02-543 WARSZAWA, Mokotów
Ul. Kazimierzowska 45**

2. Obiekt

ŻŁOBEK ob. PRZEDSZKOLE nr 148

3. Zawartość wkładki (nazwa obiektu lub materiału uzupełniającego)

**Rzut parteru, skala 1:200
Rzut piętra, skala 1:200**

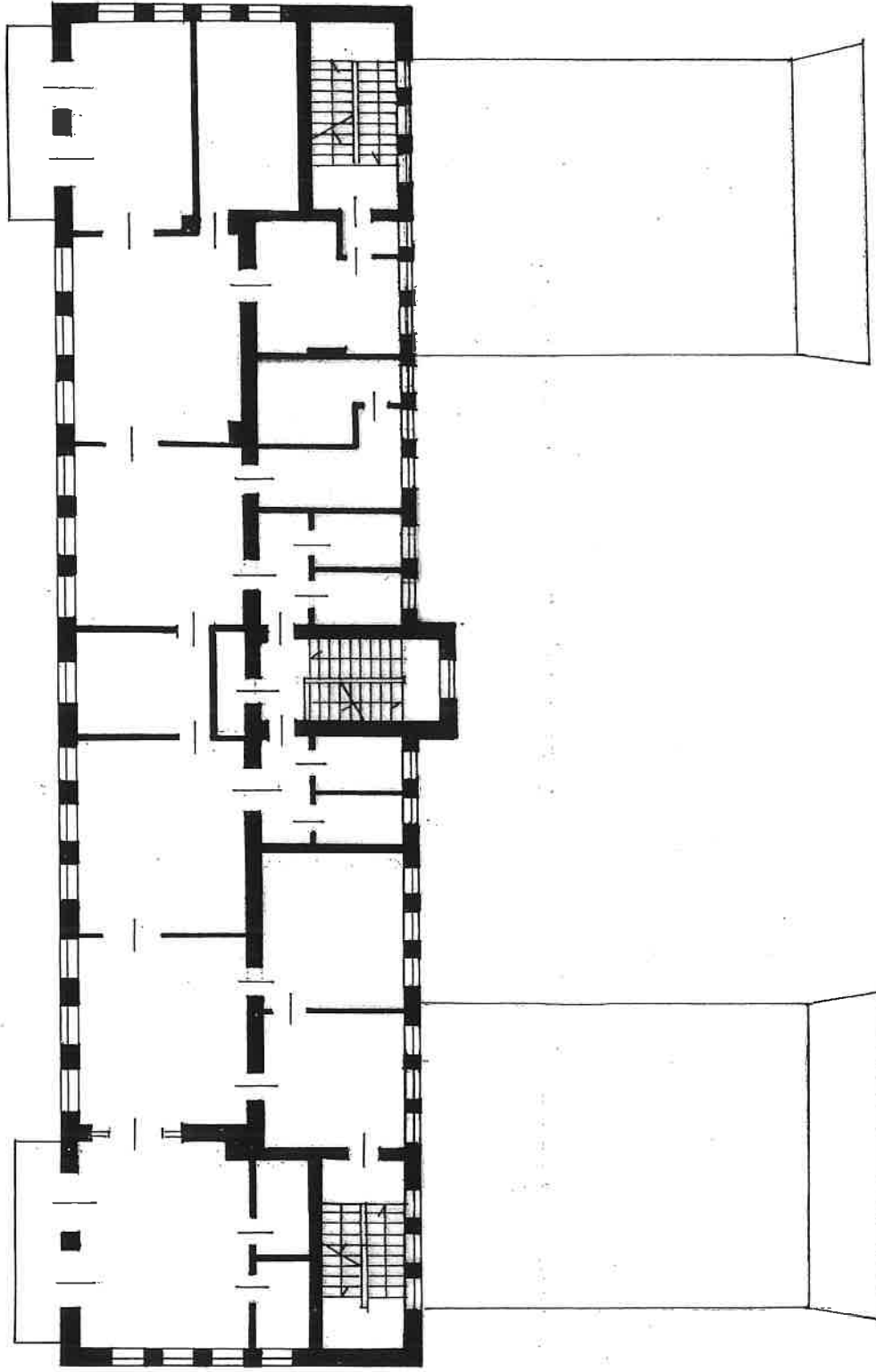


41,67

25,20



0 5 10 m
RZUT PARTERU H = 9 m skala 1 : 200



RZUT I PIĘTRA skala 1 : 200



WKLADKA DO KARTY EWIDENCYJNEJ ZABYTKU NIERUCHOMEGO

1. Miejscowość

02-543 WARSZAWA, Mokotów

Ul. Kazimierzowska 45

2. Obiekt

ŻŁOBEK ob. PRZEDSZKOLE Nr 148

3. Zawartość wkładki (nazwa obiektu lub materiału uzupełniającego)

Dokumentacja fotograficzna





WKŁADKA DO KARTY EWIDENCYJNEJ ZABYTKU NIERUCHOMEGO

1. Miejscowość

**02-543 WARSZAWA, Mokotów
ul. Kazimierzowska 45**

2. Obiekt

ŻŁOBEK, Ob. PRZEDSZKOLE

3. Zawartość wkładki (nazwa obiektu lub materiału uzupełniającego)

Dokumentacja fotograficzna





WKŁADKA DO KARTY EWIDENCYJNEJ ZABYTKU NIERUCHOMEGO

1. Miejscowość

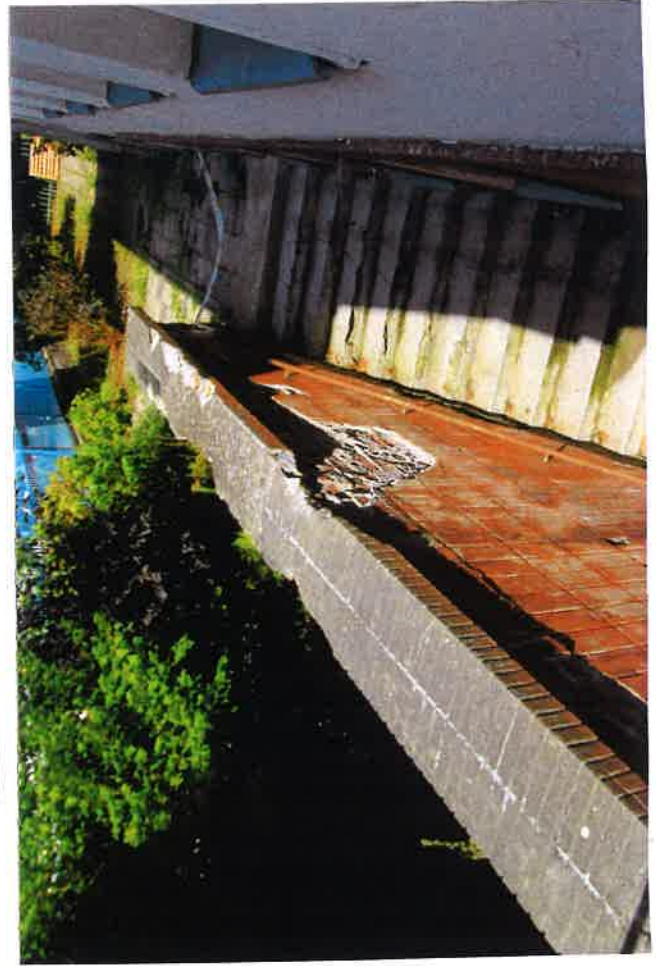
02-543 WARSZAWA, Mokotów
ul. Kazimierzowska 45

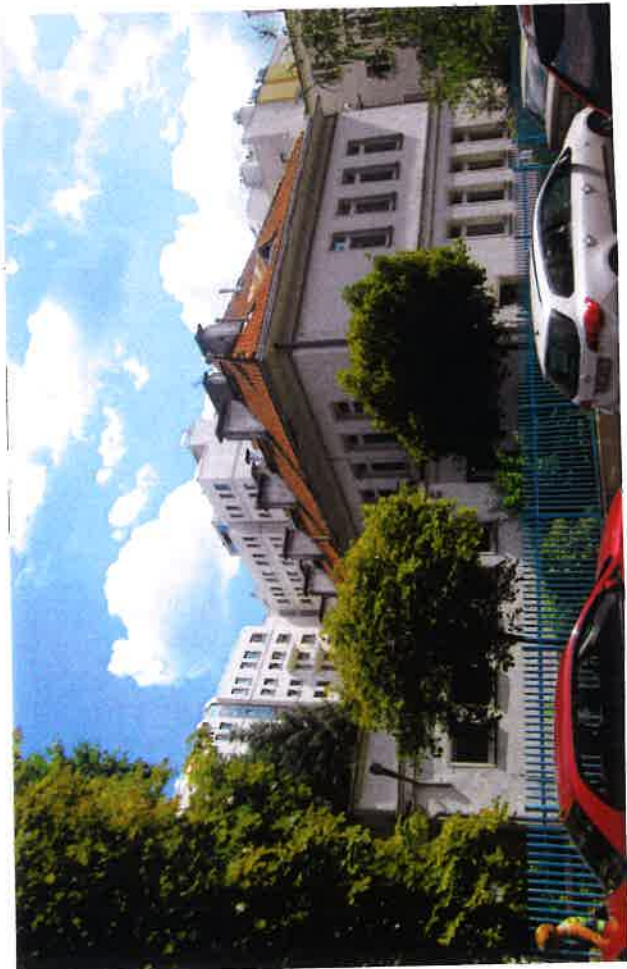
2. Obiekt

ŻŁOBEK, Ob. PRZEDSZKOLE

3. Zawartość wkładki (nazwa obiektu lub materiału uzupełniającego)

Dokumentacja fotograficzna





WKŁADKA DO KARTY EWIDENCYJNEJ ZABYTKU NIERUCHOMEGO

ZAŁĄCZNIK NR 6

1. Miejscowość

**02-543 WARSZAWA, Mokotów
ul. Kazimierzowska 45**

2. Obiekt

ŻŁOBEK, Ob. PRZEDSZKOLE

3. Zawartość wkładki (nazwa obiektu lub materiału uzupełniającego)

Dokumentacja fotograficzna





1. Miejscowość

02-543 WARSZAWA, Mokotów
ul. Kazimierzowska 45

2. Obiekt

ŻŁOBEK, Ob. PRZEDSZKOLE

3. Zawartość wkładki (nazwa obiektu lub materiału uzupełniającego)

Dokumentacja fotograficzna



<p>14. Kubatura Ok. 4.500 m³</p>	<p>15. Pow. użytkowa 962 m²</p>	<p>16. Przeznaczenie pierwotne Funkcja oświatowa, żłobek</p>	<p>17. Użytkowanie obecne przedszkole</p>
<p>18. Akta archiwalne (rodzaj akt, numer i miejsce przechowywania)</p> <p><u>W posiadaniu administracji przedszkola:</u></p> <ul style="list-style-type: none"> - Plan sytuacyjny z 1995 r. w skali 1:500 z narysem fundamentów przedszkola. - Protokół okresowej kontroli rocznej, IV 2019 - Projekt koncepcyjny przebudowy budynku przedszkola, 2018, firma Modern Eko 		<p>19. Źródła ikonograficzne (rodzaj, miejsce)</p> <p>– brak archiwalnych fotografii</p>	
<p>20. Bibliografia</p> <p>Zieliński J. <i>Realizm socjalistyczny w Warszawie, Warszawa 2012</i> Zachwatowicz J. <i>Budownictwo i architektura w Polsce 1945-1966, Warszawa 1968</i></p>		<p>21. Uwagi</p>	

Elewacje budynku nie remontowane od czasu jego budowy. We wnętrzu, naoryt tarzu pawilonu administracyjnego położone posadzki z gresu, obłożone gresem topnie klatek schodowych, wymieniona część parkietów, stolarka okienna i drzwi wejściowe do korpusu i do pawilonów wymienione na PVC. Zachowana pierwotna stolarka drzwiowa, wewnętrzna, posadzki z drobnych płytek ceramicznych w omieszczeniach kuchni, magazynowych i pralni, oraz płytek z lastryka.

Wg stanu z kwietnia 2019 r.: Mury piwnic i fundamentów są zagrzybione; elewacje z cznymi ubytkami gzymsów, tynku, zacieki i zagrzybienia płyty balkonowej elewacji otudniowej, skorodowane częściowo balustrady tarasów i balkonu.

Remont generalny z przebudową wnętrza rozpoczęto w październiku 2019.

24. Adnotacje o inspekcjach, informacje o zmianach (daty, imiona i nazwiska wypełniających)

25. Opracował (e):

Tekst: mgr Joanna Gizejewska X/2019

Plan, rysunki: Małgorzata Misztal, X/2019

Fotografie: mgr Joanna Gizejewska

KARTA PO WYPEŁNIENIU PODLEGA OCHRONIE NA PODSTAWIE PRZEPISÓW PRAWA AUTORSKIEGO

26. Załączniki

Nr 1 - cd. opisu obiektu (rubryka 13), plan sytuacyjny, 1995, skala oryg. 1:500

Nr 2:- rzut parteru i 1 piętra, skala 1:200

Nr 3 - 7 dokumentacja fotograficzna

Wykonano z funduszy
Miasta Stołecznego Warszawy