

KARTA EWIDENCYJNA ZABYTKU NIERUCHOMEGO WPISANEGO DO REJESTRU ZABYTKÓW

3. Miejscowość

R A D O M

1. Nazwa

KAMIENICA

2. Czas powstania

1910 r.

4. Adres

ul. Sienkiewicza 28

nr ewidencyjny działki 4/2

nr księgi wieczystej

5. Przynależność administracyjna

województwo mazowieckie

powiat radomski

gmina m. Radom

6. Współrzędne geograficzne

N: 51°24'14.4" E: 21°09'23.5"

7. Poprzednie nazwy miejscowości

8. Właściciel i jego adres

Własność prywatna

9. Użytkownik i jego adres

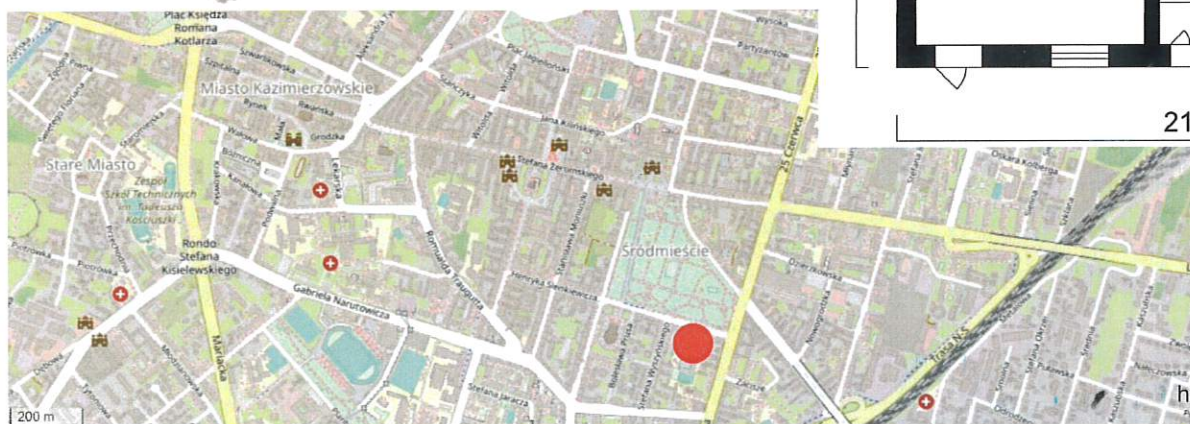
j.w.

10. Formy ochrony

- Obiekt na terenie układu architektoniczno-urbanistycznego m. Radomia wpisanego do rej. 410/A/89 z 14.09.1989 r.

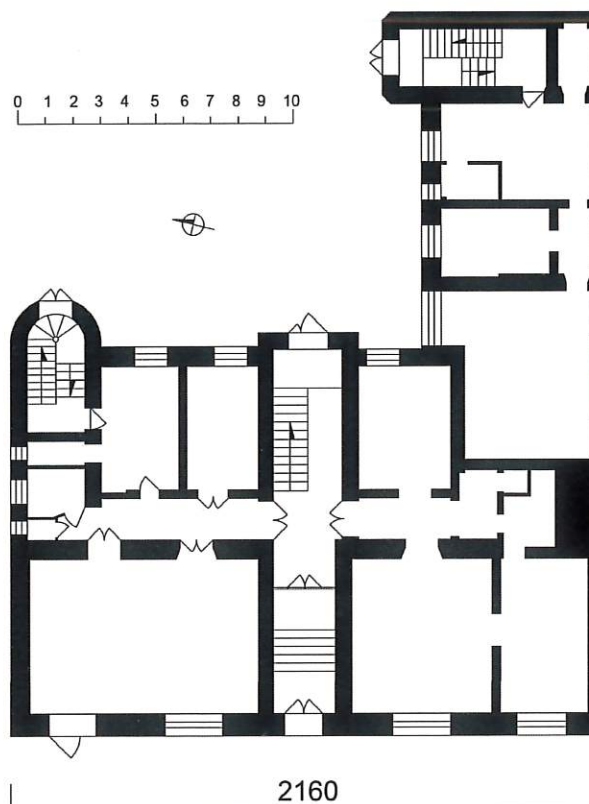


Fot. 1. Elewacja frontowa



Plan orientacyjny
1:20 000

<https://www.openstreetmap.org/>



12. Historia (w tym przebudowy, remonty, konserwacje), autorzy, styl

W 1910 r. założono hipotekę o nr 584 dla wydzielonej rok wcześniej działki.

Już w 1917 r. na nieruchomości należącą do małżeństwa Bolesława i Jadwigi Nowakowskich zostały nałożone ograniczenia. W 1931 r. Bolesław sprzedał żonie Jadwidze (ze Skoczyńskich) swoją część. Od tego czasu pojawiają się liczne wezwania do zapłaty za długi od kilku wierzycieli; głównie na rzecz Franciszka Capigo, zam. ul. Traugutta 13 (od 1933 r.), oraz na rzecz Władysława Fogla, zam. Słowackiego 92 (od 1936 r.).

W 1935 r. Karolina Fogiel córka Józefa Matrackiego, żona Władysława, odkupiła od Nowakowskiej: *pas placu szerokości 2 metry 30 centymetrów frontu od ulicy Sienkiewicza o długości przez całą długość placu, przylegającej do nieruchomości oznaczonej nr hipotecznym 580 (...) wraz z drzewami rosnącymi na powyższym placu (...).* W ten sposób nabywszy na mocy niniejszego aktu pas placu przylegający do nieruchomości nr hipoteczny 580 stanowić będzie jedną całość z tą nieruchomością Radom nr hip. 580. Sprzedająca pozwala nabywcy i lokatorom domu nr hipotecznego 580 korzystać bezpłatnie z komórek oraz ustępu znajdujących się na pozostałej przy sprzedanej reszcie niniejszej nieruchomości Radom nr hip. 580 w zakresie dotychczasowym na czas jednego roku tj. do dn. 01.05.1936 r. W 1938 r. dom otynkowano.

Rodzina Foglów w sposób znaczący wpisała się w historię rzemieślniczą Radomia. Korzeniami sięga 1 połowy XIX wieku kiedy w okolicy Pińczowa przybył z Saksoni Franz Vogel (nazwisko zostało spolszczone na Fogiel). Jego syn – Józef, powstaniec styczniowy, osiedlił się w Radomiu ok. 1865 r.; gdzie przy ob. ul. Malczewskiego pracował w piekarni Miał trzech synów. Najmłodszy syn Józefa – Władysław odbył naukę czeladniczą na piekarza w Opatowie.

Ciąg dalszy na wkladce

13. Opis

SYTUACJA: na południowy-wschód od Miasta Kazimierzowskiego, w obrębie śródmieścia, naprzeciw parku im. T. Kościuszki, kalenicowo przy ul. Sienkiewicza. Wschodnią ścianą szczytową kończy pierzeję. Częściowo podpiwniczony. Posesja ogrodzona.

MATERIAŁ, KONTRUKCJA, TECHNIKA:

Ściany: murowane z cegły, tynkowane. **Fundament** – ceglany.

Stropy: drewniane; w podpiwczeniu – odcinkowe na belkach stalowych.

Więźba korpusu w konstrukcji mieszanej: płatwiowo-kleszczowej w dolnej części oraz jętkowej powyżej. Półkleszcze dolne obejmują zastrzał i stolec. Łączenie na śruby (kleszcze z zastrzałem i stolcem), czop kołkowany (miecze ze stolcami). Wzmocnienie poprzeczne w miejscu zmiany geometrii dachu w formie kleszczy obejmujących słup zastrzał i krokiew. Ramy stolcowe wzmocnione mieczami. Czytelne ciesielskie znaki montażowe. **Więźba oficyny** płatwiowa – z krokwiami opartymi na namurnicy oraz płatwiach. Wzmocnienie wzdlużne w formie ramy stolcowej z mieczami. Zachowane ciesielskie znaki montażowe.

Pokrycie dachowe: południowa połać korpusu kryta dachówką, pozostałe – blachą.

Posadzki, podłogi: w piwnicy – polepa; komunikacja (klatki schodowe i korytarze) – płytki ceramiczne.

Schody zewnętrzne – murowane, jednobiegowe z podestem, tynkowane z okładziną granitową; balustrada współczesna, stalowa. **Schody wyrównawcze wewnętrzne** – kamienne, jednobiegowe.

Główna klatka schodowa: schody powrotne dwubiegowe z podestami.

Schody od podwórza: schody do piwnicy – kamienne, jednobiegowe. Schody na kondygnacje poprzedzone schodami wyrównawczymi prowadzącymi na podwyższony parter. Schody na piętra – powrotne z zakrętem na rzucie półkola (na wysokości półpięter) oraz z podestem z płyt żeliwnych (na piętrze). Konstrukcja żeliwna, stopnie żeliwne. Ostatnia kondygnacja (na poddasze) – schody drewniane, powrotne z podestem.

Schody w oficynie: schody do piwnicy – kamienne, jednobiegowe. Schody na kondygnacje poprzedzone kamiennymi, jednobiegowymi schodami z podestem prowadzącymi na podwyższony parter. Powyżej schody na piętra – powrotne z podestem, konstrukcja i balustrady żeliwne, stopnie drewniane. Ostatnia kondygnacja (na poddasze) – schody drewniane, powrotne z podestem.

Okna wtórne, współczesne, zespolone, o różnych podziałach, od frontu w ujednoliconej kolorystyce (antracyt), od podwórza - w mieszanej (biel i antracyt). Otwory okienne o różnych wykrojach. 1) jednodelne, jednopoziomowe (ściana szczytowa); 2) trójpodziałowe o prostokątnym (front i tył) i zamkniętym półkoliście lub odcinkowo nadświetleniu (od frontu); 3) trójdzielne, dwupoziomie zamknięte półkoliście (front) oraz prosto (front i tył); 4) trójdzielne, czteropodziałowe zamknięte półkoliście (tył); 5) dwudzielne (tył); 6) dwupodziałowe (tył).

Drzwi zewnętrzne 1) **frontowe** – drewniane, dwuskrzydłowe, częściowo przeszklone, z trójpodziałowym i półkoliście zamkniętym nadświetlem. Dolna część każdego ze skrzydeł z czterema kwadratowymi płycinami w dwóch rzędach, każda wypełniona wypukłym lustrem; powyżej półkoliście zamknięte przeszklone z kratą ozdoba, listwa przyrykowa w formie kanelowanego pilastra z głowicą w formie akantu; 2) **frontowe do lokalu** – współczesne, półtoraskrzydłowe, przeszklone, z półkoliście zamkniętym nadświetlem. 3) **od podwórza do głównej klatki schodowej** – drewniane, 1,5-skrzydłowe, ramowo-płycinowe, współczesne; 4) **od podwórza do bocznej klatki schodowej oraz do oficyny** – dwuskrzydłowe, ramowo-płycinowe, na każdym skrzydle z trzema płycinami wypełnionymi lustrem; powyżej dwukwaterowe nadświetle.

Drzwi wewnętrzne 1) **do lokali** – dwuskrzydłowe, ramowo-płycinowe. Na każdym skrzydle trzy prostokątne płyciny o różnej wysokości: od góry – najdłuższa, po środku najniższa (w układzie poziomym); listwa przyrykowa w formie kanelowanego pilastra z kapitelem. Drzwi obromione profilowaną opaską. Nadproże zwieńczone masywnym, drewnianym naczółkiem.

Ciąg dalszy na wkladce

14. Kubatura Ok. 9100 m ³	15. Powierzchnia użytkowa Ok. 850 m ²	16. Przeznaczenie pierwotne Kamienica	17. Użytkowanie obecne
---	---	--	------------------------

<p>18. Stan zachowania</p> <p>Ogólny stan zachowania budynku: dobry</p> <ul style="list-style-type: none"> ▪ Fundamenty dostateczny i zły – w piwnicach widoczne zawilgocenia; ▪ ściany – dostateczny (stabilne, widoczne miejscowe zawilgocenia); ▪ tynki – dostateczny, miejscowo zły, wymagający remontu (miejscowe zawilgocenia, odspojenia i łuszczenie); ▪ stropy – dobry; ▪ posadzki – dostateczny; ▪ stolarka okienna – wtórna; stolarka drzwiowa – dobry; ▪ rynny, rury spustowe i obróbki blacharskie – dobry; ▪ więźba i pokrycie dachowe – dostateczny; ▪ pokrycie dachowe – dobry; ▪ polichromie i sztukateria – dostateczny, czytelny rysunek i kolorystyka, liczne spękania; polichromia sufitu – ślady zalania, pojedyncze spękanie; polichromia na parterze klatki schodowe polichromia w przedsionku – dostateczny, widoczne miejscowe odspojenia 	<p>19. Istniejące zagrożenia, najpilniejsze postulaty konserwatorskie</p> <p>Postulaty konserwatorskie:</p> <ul style="list-style-type: none"> ▪ wykonanie izolacji pionowej i poziomej, odpowiedniego drenażu oraz osuszenia zawilgoczeń; ▪ remont i naprawa tynków; ▪ zachowanie i utrzymanie jednolitej stylistyki stolarki drzwiowej wraz z naczółkami; ▪ konserwacja i renowacja polichromii.
---	--

20. Akta archiwalne (rodzaj akt, numer i miejsce przechowywania)

- 1) Archiwum Państwowe w Radomiu, Księga hipoteczna nieruchomości ul. Sienkiewicza 28 hip. 584, sygn. 58/702/0-/-/1895.
- 2) Archiwum Państwowe w Radomiu, , sygn. 58/1/0/6/t.3589.
- 3) WUOZ w Warszawie Delegatura w Radomiu, Projekt budowlany konstrukcyjny powiększenia otworu w ścianie lokalu nr 2, na parterze istniejącej kamienicy mieszkalnej w Radomiu przy ul. Sienkiewicza 28, proj. mgr inż. Anna Wieteska, 2018, sygn. 2018/101.

23. Bibliografia

- 1) <https://www.radom.ap.gov.pl/art,22,rodzina-foglow> [dostęp: IX 2022 r.]
- 2) <http://www.fogiel.pl/fogielfogiel/frontend/web/index.php?r=site%2Ftradition> [dostęp: IX 2022 r.]
- 4) <https://echodnia.eu/radomskie/przedstawiamy-niezwykla-historie-rodziny-foglow-zdjecia/ar/8732341> [dostęp: IX 2022 r.]
- 5) <http://www.fogiel.pl/fogielfogiel/frontend/web/index.php?r=site%2Ftradition> [dostęp: IX 2022 r.]

25. Źródła ikonograficzne (rodzaj, miejsce przechowywania)

21. Uwagi

22. Adnotacje o inspekcjach, informacje o zmianach (daty, imiona i nazwiska wypełniających)

24. Opracowanie karty ewidencyjnej (autor, data i podpis)

tekst mgr Ewelina Maciejczyk, IX 2022 r.
plany, rysunki mgr Ewelina Maciejczyk, IX 2022 r.
fotografie mgr Ewelina Maciejczyk, IX 2022 r.

Maciejczyk

26. Załączniki

Załącznik nr 1 (historia, opis, plan sytuacyjny, rzut, fotografia nr 2),
Załącznik nr 2 (fotografie 3-9),
Załącznik nr 3 (fotografie 10-16),
Załącznik nr 4 (fotografie 17-19).

1. Miejscowość	R A D O M	5. Nazwa zabytku (jak w karcie), adres	6. Zawartość załącznika:
2. Gmina	m. Radom	KAMIENICA	historia, opis, plan sytuacyjny, rzut, fotografia nr 2
3. Powiat	radomski	ul. Sienkiewicza 28, 26-600 Radom	
4. Województwo	mazowieckie		

12. Historia (w tym przebudowy, remonty, konserwacje), autorzy, styl (ciąg dalszy)

Po powrocie ze służby w armii rosyjskiej, poznał swoją przyszłą żonę Karolinę i osiedlili się w Radomiu. Na pocz. XX w. wydzierżawił piekarnię przy ul. Nowogrodzkiej, a w 1909 zakupił posesję w Kolonii Kalinów (ob. ul. Słowackiego 92) wraz z budynkami obejmującymi m.in. zaniedbaną piekarnię. Obiekty wyremontowano, piekarnia odzyskała funkcję, a część mieszkalną zagospodarowała rodzina Fogłów. Władysław prowadził piekarnię razem ze starszym bratem, w ciągu kilku lat zyskując uznanie radomian. Ponadto Władysław angażował się w działalność na rzecz środowiska rzemieślniczego. Przez kilka kadencji pełnił funkcję Starszego Cechu Piekarzy w Radomiu, był także Radcą Izby Rzemieślniczej w Kielcach. Po II wojnie światowej w wyniku represji i kar nakładanych przez władzę zmuszony był w 1984 r. piekarnię wydzierżawić. Rok później zmarł.

13. Opis (ciąg dalszy)

RZUT z dwóch części tworzących odwróconą literę L. Część północna (korpus) – na rzucie prostokąta w osi wschód-zachód; 2,5-traktowa z komunikacją na osi – przedsionkiem i klatką schodową, od południa zaakcentowana występem. Od południa we wschodnim narożniku absyda zamykająca tylną (od podwórza) klatkę schodową.

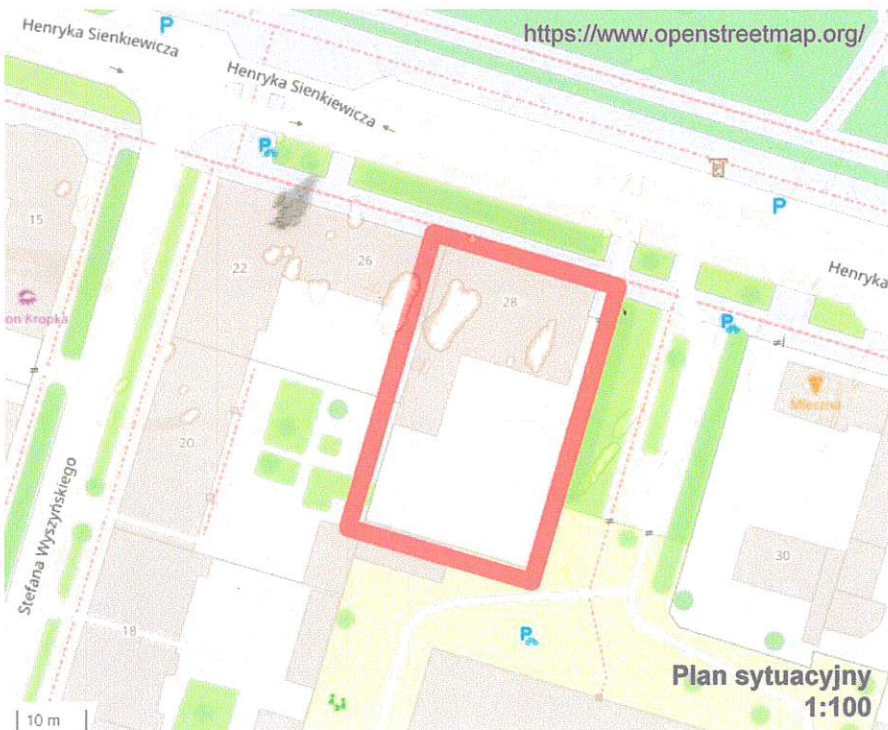
BRYŁA zwarta, dwuczłonowa, częściowo podpiwniczona, z trzema kondygnacjami naziemnymi. **Część główna** prostopadłościenna z dachem 2-spadowym urozmaiconym dwoma prostopadłymi dachami dwuspadowymi (na skraju północnej połąci korpusu). Od południa bryła urozmaicona występem – ryzalitem (na osi) oraz aneksem w formie półwalca dostawionego do wschodniego narożnika. **Oficina** prostopadłościenna z dachem jednospadowym opadającym w kierunku wschodnim. We wschodnio-południowym narożniku występ – ryzalit z klatką schodową.

ELEWACJE tynkowane; **elewacja frontowa (północna)** oraz **elewacje od podwórza** z cokolem, dzielone gzymsem kordonowym między parterem i piętrem, zwieńczone profilowanym gzymsem koronującym.

Elewacja frontowa 5-osiowa wyznaczona przez otwory architektoniczne przyziemia. **Osie skrajne** na wysokości pięter podkreślone pseudoryzalitem, zwieńczone (ponad gzymsem koronującym) trójkątnymi szczytami położonymi na cokole artykułowanym 6-cioma prostokątnymi płycinami; każdy szczyt z okulusem po środku zewnętrzne krawędzie szczytu okolone profilowaną opaską. **Oś środkowa** w strefie przyziemia zaakcentowana występem w murze (pseudoryzalitem) w formie pylonów flankujących półokrągłe zamknięty otwór drzwiowy. Okna pięter rozdzielone poziomą płyciną i oddzielone od osi przyległych parą pionowych płycin; przyłącza nad oknem 2. piętra w formie prostokątnej płyciny. **Osie boczne** (flankujące oś środkową) z parą balkonów na każdym piętrze. W obrębie każdego balkonu otwór drzwiowy (na pierwszym piętrze przy osi środkowej, na drugim piętrze przy osiach bocznych) oraz z otworem okiennym – w obrębie drugiego piętra ujęte w prostokątną płycinę. **Balkony** metalowe, wsparte na dwuteownikach, z dekoracyjnymi talerzykami w narożach balustrad; na pierwszym piętrze balustrada złożona z żeliwnych „giętych” tralek, w narożach z dekoracją w formie kwiatu akantu. Na drugim piętrze balustrada złożona z żeliwnych paneli (modułów) dekorowanych groteską, każdy po środku z 8-ramienną gwiazdą otoczoną kołem.

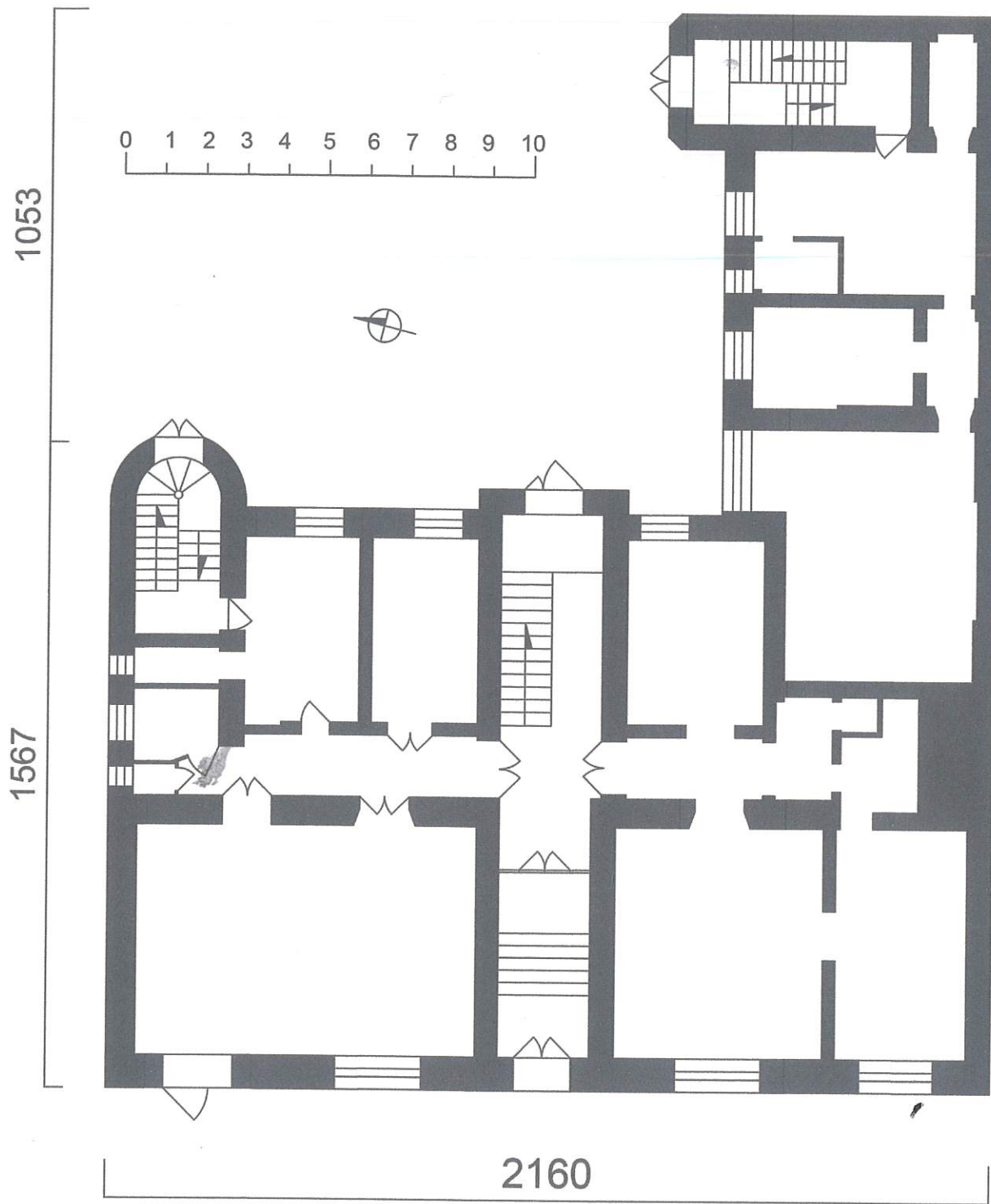
WNĘTRZE z bogatym wystrojem w przedsionku i na klatce schodowej. Drzwi wejściowe do lokali płycinowe, obramione profilowaną opaską, zwieńczone dekoracyjnym naczółkiem. Sufit przedsionka oraz klatki schodowej zdobione polichromią.

INSTALACJE: elektryczna, wodno-kanalizacyjna, c.o., telefoniczna.



Maciejczyk

mgr Ewelina Maciejczyk,
IX 2022 r.

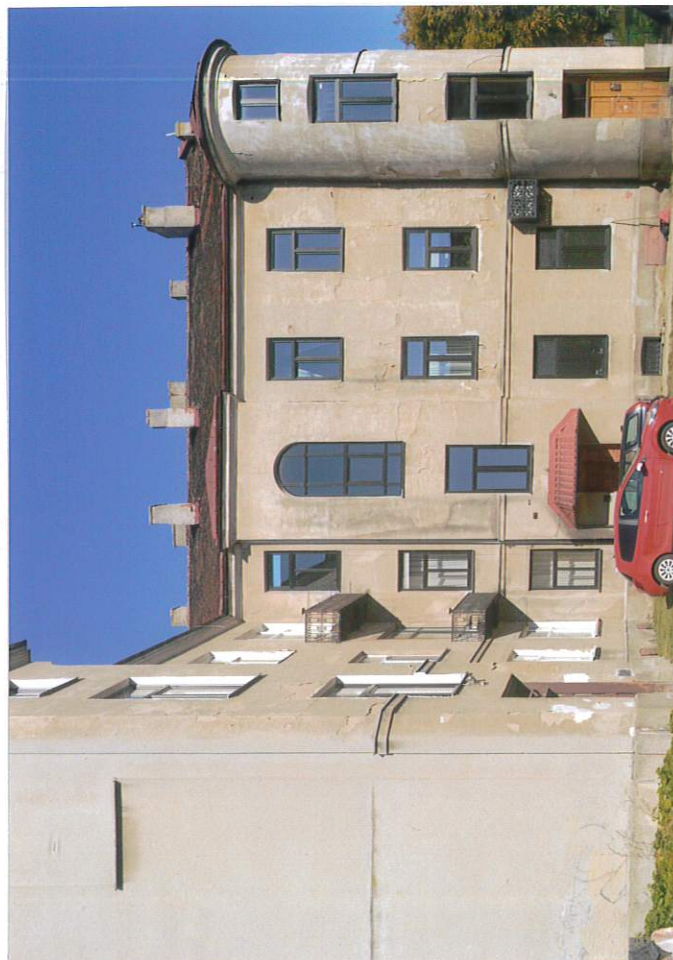


Fot. 2. Drzwi frontowe.

1. Miejscowość	R A D O M	5. Nazwa zabytku (jak w karcie), adres	6. Zawartość załącznika:
2. Gmina	m. Radom	KAMIENICA	fotografie nr 3-9.
3. Powiat	radomski	ul. Sienkiewicza 28, 26-600 Radom	
4. Województwo	mazowieckie		



Fot. 3. Elewacja frontowa (północna) - balkony.



Fot. 4. Elewacja od podwórza (południowa).



Fot. 5. Elewacja od podwórza – aneks z klatki schodowej.

Opracowanie załącznika: mgr Ewelina Maciejczyk,
(data i podpis) IX 2022

Maciejczyk



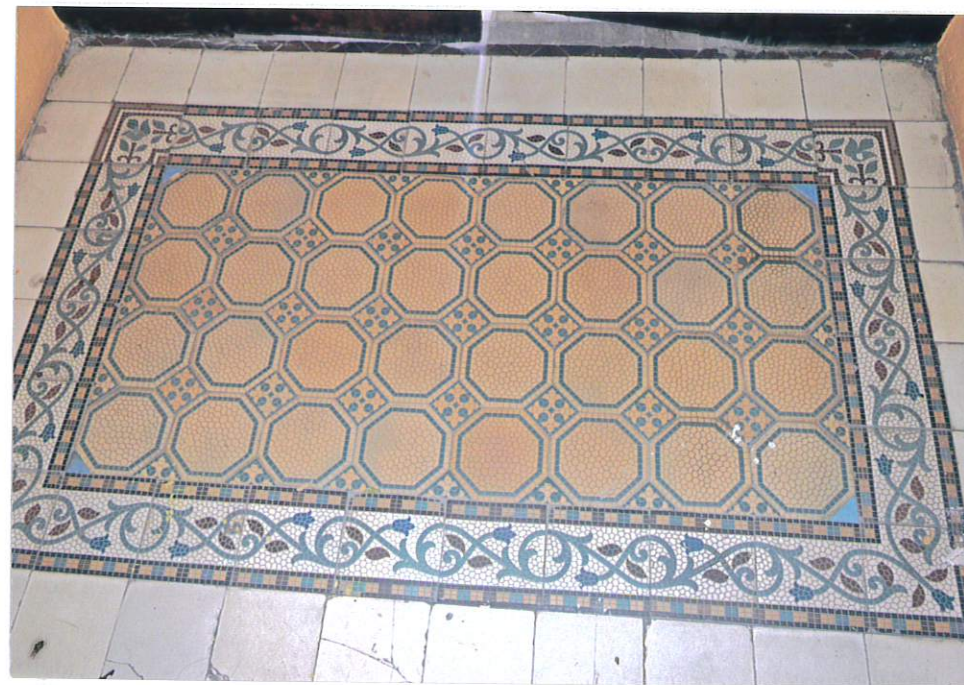
Fot. 6. Elewacja od podwórza (południowa) – balkon.



Fot. 7. Ściana szczytowa.



Fot. 8. Główna klatka schodowa - posadzka przy drzwiach wejściowych.

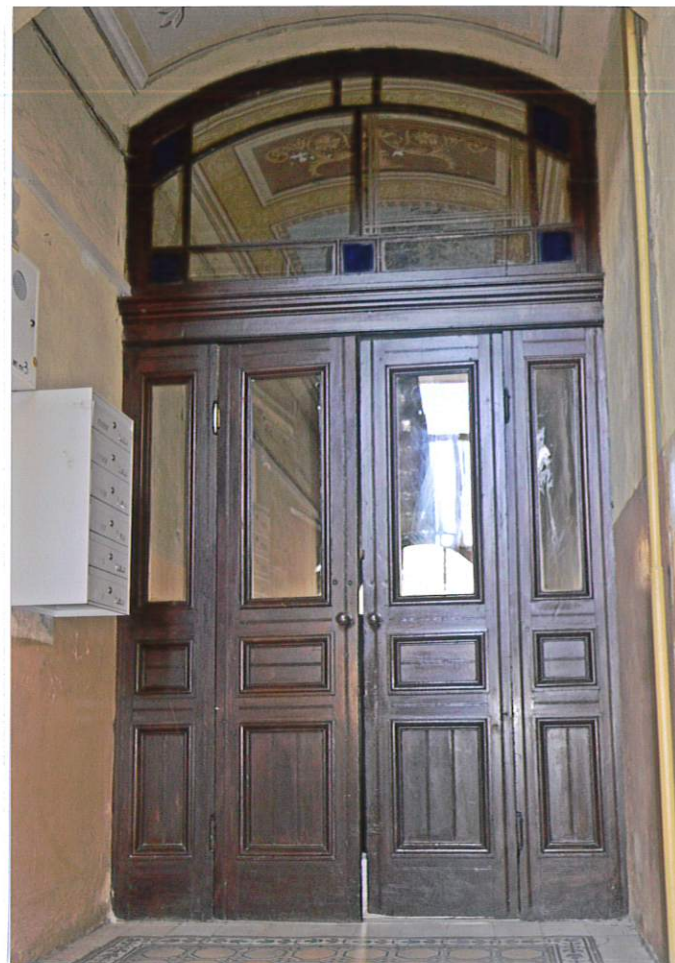


Fot. 9. Główna klatka schodowa - posadzka przy drzwiach przedsionka.

1. Miejscowość	R A D O M
2. Gmina	m. Radom
3. Powiat	radomski
4. Województwo	mazowieckie

5. Nazwa zabytku (jak w karcie), adres
KAMIENICA
 ul. Sienkiewicza 28, 26-600 Radom

6. Zawartość załącznika:
 fotografie nr 10-16.



Fot. 10. Główna klatka schodowa - polichromia w przedsionku.

Fot. 11. Główna klatka schodowa - drzwi między przedsionkiem, a klatką schodową.

Fot. 12. Główna klatka schodowa - polichromia przy drzwiach między przedsionkiem, a klatką schodową.

Opracowanie załącznika: mgr Ewelina Maciejczyk,
 (data i podpis) IX 2022 r.

Maciejczyk



Fot. 13. Klatka schodowa.



Fot. 14. Schody główne.



Fot. 15. Główna klatka schodowa - drzwi do lokali.

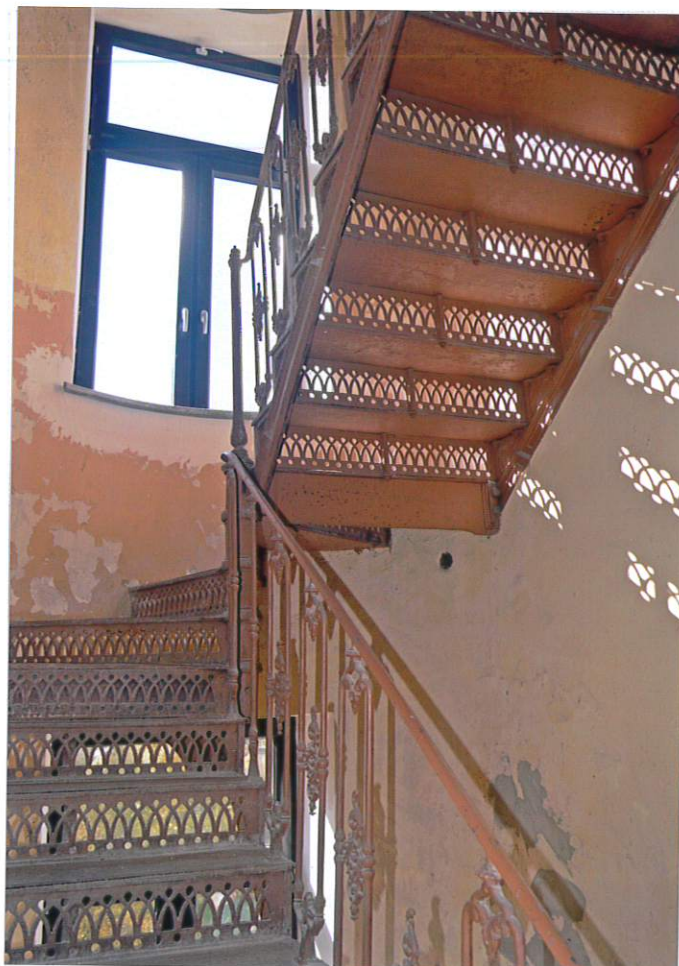


Fot. 16. Główna klatka schodowa – polichromia sufitu.

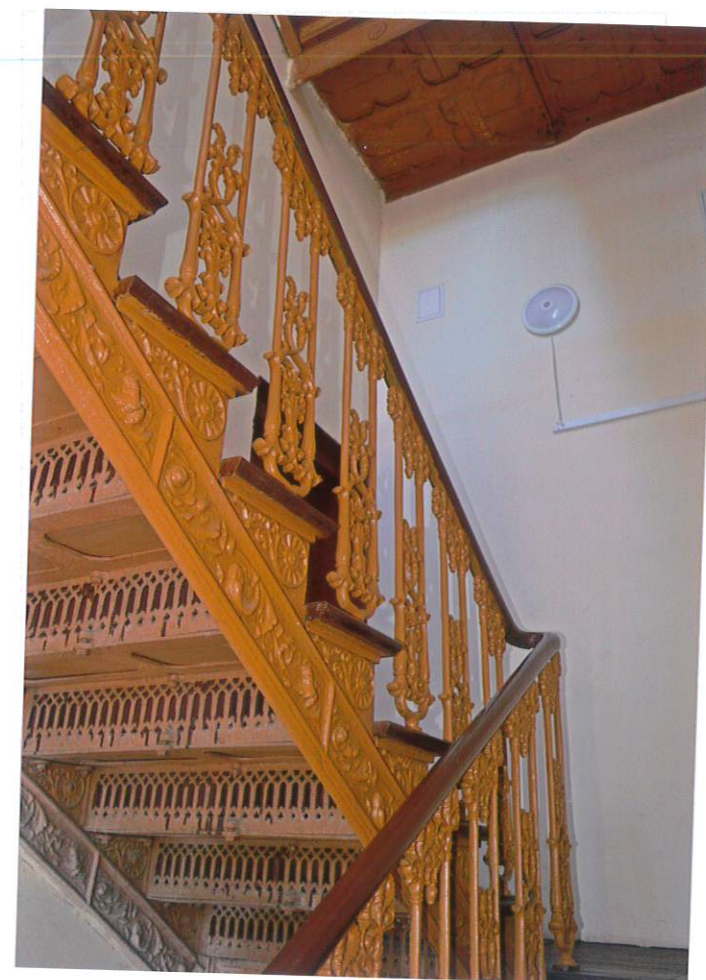
1. Miejscowość	R A D O M	5. Nazwa zabytku (jak w karcie), adres KAMIENICA ul. Sienkiewicza 28, 26-600 Radom	6. Zawartość załącznika: fotografie nr 17-19.
2. Gmina	m. Radom		
3. Powiat	radomski		
4. Województwo	mazowieckie		



Fot. 17. Więżba dachowa.



Fot. 18. Klatka schodowa od podwórza.



Fot. 19. Klatka schodowa w oficynie.