

KARTA EWIDENCYJNA ZABYTKU NIERUCHOMEGO

3. Miejscowość

WARSZAWA

1. Nazwa

ZESPÓŁ KOPUŁOWYCH BUDYNKÓW MIESZKALNYCH „ZAKĄTEK”

2. Czas powstania

1956-1974

4. Adres

**ul. Ustrzycka 1, ~~3, 6~~, 4, 6, 7, 8, 9
ul. 1 Sierpnia 25**

nr ewidencyjny działki

nr księgi wieczystej na załącznikach

5. Przynależność administracyjna

województwo **mazowieckie**

powiat **Warszawa**

dzielnica **Włochy**

6. Współrzędne geograficzne

na załącznikach

7. Właściciel i jego adres

właściciele prywatni

02-141 Warszawa ul. Ustrzycka

02-134 Warszawa ul. 1 Sierpnia

8. Użytkownik i jego adres

jw.

9. Formy ochrony

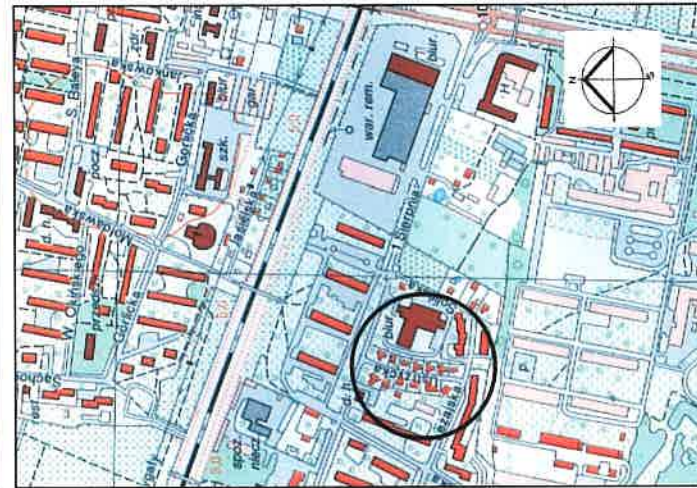
**gminna ewidencja zabytków
budynki Ustrzycka 4, 6, 8, 9**

10. Stan zachowania

Stan techniczny budynków zróżnicowany, ogólnie zadawalający. Dawne domy kopułowe przy ul. 1 Sierpnia 27 i Ustrzyckiej 3 nie istnieją. Niektóre z zachowanych domów silnie przekształcone w stosunku do stanu pierwotnego.



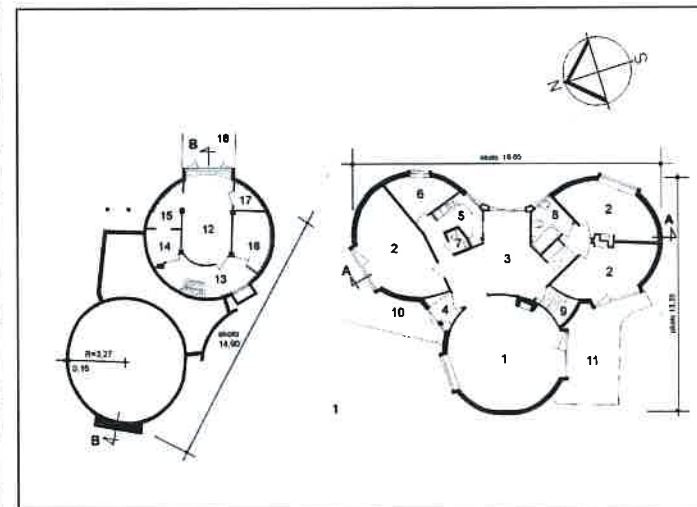
Widok budynku ul. 1 Sierpnia 25 – od strony ul. Ustrzyckiej



Orientacja 1:10 000



Sytuacja 1:1500



Rzuty budynków 1: 400 – 2.kopułowego (piwnice) i 3.kopułowego (parter)

12. Historia

Zespół eksperymentalnych domów kopułowych zbudowano w latach 1961-1974 wg projektu sporządzonego w 1956 r. przez architekta Andrzeja Iwanickiego (1930-2000) – głównego projektanta. Projekt konstrukcyjny wykonał inż. R. Synoś i A. Iwanicki; instalacji co inż. T. Szulc, a później H. Mikulska. Początkowo wykonawcą prac budowlanych było Państwowe Przedsiębiorstwo Budownictwa Indywidualnego?, a w latach późniejszych wykonawcy zatrudniani przez właścicieli poszczególnych budynków.

W 1956 r. z prywatnej inicjatywy środowiska warszawskich naukowców zostało założone Spółdzielcze Zrzeszenie Budowy Domów Jednorodzinnych „Zakątek”, które zakupiło od Józefa Klimka teren rolny na Okęciu, przy ul. 1 Sierpnia 18 (nieruchomość hip. „Kolonja Rakowiec nr 3A”). W pierwotnych założeniach planowano zbudować tam osiedle złożone z 65 jednorodzinnych domów kopułowych, wykonanych wg adaptowanej dokumentacji typowej (powtarzalnej) w technologii monolitycznej, łupinowej. Projekty techniczne budynków typowych wykonanych przez A. Iwanickiego zatwierdził w 1958r. Wydział Architektury Urzędu Dzielnicy Warszawa Ochota. W latach późniejszych liczbę domów ograniczono do 38, a w następnym etapie do 15, potem 11 – il. 1,2. Z powodów ekonomicznych związanych m.in. z brakami materiałowymi i rosnącymi kosztami budowy decyzją Zarządu SZBDJ z 1967r. zrealizowano jedynie 10 z planowanych domów kopułowych, usytuowanych po obu stronach nowo zaprojektowanej ulicy, nazwanej Ustrzycką. Były to: 4 domy dwukopułowe (typ A) i 6 domów trzykopułowych (typ B), wszystkie parterowe, podpiwniczone, z garażem. Na 4 działkach wzniesiono natomiast prostokątne domy w tradycyjnej technologii (ul. Ustrzycka 2, 10, 12, 13) – il. 3,4. Domy kopułowe początkowo zaprojektowane były jako formy połączone ze sobą kopuł – il. 5-7, które w późniejszym etapie (projekcie roboczym) zostały centralnie rozsunięte i rozdzielone płaskostropowym łącznikiem. W łączniku tym zaprojektowano holl i jadalnię, otwartą na salon z kominkiem, umieszczony w jednej kopule. W innych kopułach, podzielonych ściankami, umieszczono kuchnię, sypialnię i pomieszczenia sanitarne. Piwnice przeznaczone zostały na garaż, kotłownię, skład opału, pralnię i składzik – zał. 1. Projekt domów 3.kopułowych został zastrzeżony w Urzędzie Patentowym pod nr 13670.

cd. załącznik nr 2

13. Opis

SYTUACJA:

Zespół budynków mieszkalnych zlokalizowany w dzielnicy Warszawa Włochy. Usytuowany na terenie o powierzchni około 8,2 ha wzdłuż ulicy Ustrzyckiej, położonej między ulicami 1 Sierpnia a Leżajską. Ulica jest wewnętrzną drogą dojazdową. Wolnostojące budynki usytuowane są po obu jej stronach na działkach prostokątnych lub o kształcie zbliżonym do prostokąta, o głębokości wynoszącej 25 m i 25,46 m. Szerokość ul. Ustrzyckiej w liniach rozgraniczających wynosi 6,0 m (jezdni 3,0 m). W pierzei północnej biegnie wąski chodnik betonowy lub z kostki brukowej o zmiennej szerokości. Linia ogrodzeń po obu stronach ulicy nieuregulowana. W początkowym odcinku ulicy przy 1 Sierpnia zlokalizowana zatoka parkingowa. Ruch samochodowy na asfaltowej jezdni ul. Ustrzyckiej jednokierunkowy.

Zabudowa ul. Ustrzyckiej obecnie obejmuje:

- 5 budynków jednorodzinnych 3.kopułowych (nr 4,6,8,9 i 1 Sierpnia 25);
- 2 budynki jednorodzinne 2.kopułowe rozbudowane (jeden nadbudowany 2.kondygnacyjny - nr 7, drugi z 3.kondygnacją dobudową od południa - nr 1);
- 2 budynki wzniesione w miejscu wyburzonych 3 budynków kopułowych – jeden 3.kondygnacyjny w miejscu dwóch 2.kopułowych (nr 3-5) i drugi 5.kondygnacyjny w miejscu jednego 3.kopułowego (1 Sierpnia 27);
- 5 budynków jednorodzinnych 2.kondygnacyjnych, prostokątnych (nr 2,10,12,11,13).

Zespół domów kopułowych składa się obecnie z 8 budynków: 5 budynków 3.kopułowych (ul. Ustrzycka 4,6,8,9 i ul. 1 Sierpnia 25; zachowanych w oryginalnych formach ze stosunkowo niewielkimi zmianami) i 2 budynków 2.kopułowych (nadbudowanych i rozbudowanych; ul. Ustrzycka 7 i 1) oraz budynku przy ul. Ustrzyckiej nr 3-5, w którego podcieniu zachowana jest forma zewnętrzna 1 kopuły.

Wszystkie istniejące budynki kopułowe są całkowicie lub częściowo podpiwniczone, z garażami i podjazdami od strony ul. Ustrzyckiej, oprócz budynku nr 9, który ma wjazd od strony krótkiego sięgacza. Wszystkie otoczone są ogródkami obsadzonymi wysoką i niską zielenią (pasem przedogródków od frontu) z systemem zróżnicowanych poziomów murków oporowych. Działki wydzielone są ażurowymi ogrodzeniami metalowymi i z siatki lub murowanymi z cegły i kamieni polnych. Ścieżki dojść dla pieszych różne – o nawierzchni z płyt betonowych, kostki brukowej, kamieni łupanych.

MATERIAŁ i KONSTRUKCJA:

Budynki zaprojektowane jako powtarzalne, w dwóch typach 2. i 3.kopułowym:

TYP A. budynki 2.kopułowe, tynkowane, parterowe, częściowo podpiwniczone – domy w formie rozsuniętych 2 kopuł żelbetowych grub. wg projektu 6 cm i promieniu wewnętrznym $R=3,30$ m, przechodzących u podstawy w żelbetowy tambur (bęben) grub. 15 cm wysokości 0,50 m nad podłogą parteru. Kopuły połączone są ścianami betonowymi i murowanymi z gazobetonu grub. 24 cm, a górą płytą stropodachu. Łupiny kopuł wylewane w powtarzalnym szalunku drewnianym obitym blachą stalową. Wokół kopuł pierścieniowe wspornikowe płyty gzymsowe, żelbetowe grub. 10 cm i wysięgu 90 cm. Ocieplenie łupin kopuł wykonane od zewnątrz z nieustalonych materiałów – wg projektu z pianizolu grub. 5 cm i styropianu. Na warstwie ocieplającej tynk betonowy z zatopioną siatką Ledóchowskiego zbrojoną prętami $\varnothing 6$ mm. Brak informacji o wykonaniu projektowanej 4 cm pustki powietrznej nad izolacją termiczną. Do usuwania wilgoci z warstw izolacyjnych kopuł wykonano w ich szczytach tylko kominki wentylacyjne. Pokrycie kopuł różne – z blachy stalowej malowanej (bud. nr 1) i dachówki kanadyjskiej czerwono-brązowej (nr 7). Słupki podparcia zewnętrznych daszków murowane z cegły pełnej i żelbetowe okrągłe (nr 1). Przewody kominowe i wentylacyjne z pustaków ceramicznych. Fundamenty: ściany fundamentowe żelbetowe, ławy i stopy betonowe. Izolacje pionowe z lepiku. Ścianki działowe z cegły pełnej i gazobetonu (pom. parteru).

cd. załącznik nr 2

<p>14. Kubatura orientacyjna budynków:</p> <ul style="list-style-type: none"> - 2.kopułowy z 1 piwnicą tamburu 570 m³ - 3.kopułowy z 1 piwnicą tamburu 780 m³ - 3.kopułowy z 2 piwnicami jw. 870 m³ - 3.kopułowy z 3 piwnicami jw. 980 m³ 	<p>15. Powierzchnia użytkowa</p> <p>pomieszczeń bez piwnic – orientacyjna:</p> <p style="padding-left: 20px;">bud. 2.kopułowy około 83 m²</p> <p style="padding-left: 20px;">bud. 3.kopułowy około 119 m²</p>	<p>16. Przeznaczenie pierwotne</p> <p style="text-align: center;">budynki mieszkalne, jednorodzinne, wolnostojące</p>	<p>17. Użytkowanie obecne</p> <p style="text-align: center;">budynki mieszkalne, jednorodzinne, wolnostojące, żłobek, budynki mieszkalno-usługowo-biurowe</p>
<p>18. Akta archiwalne (rodzaj akt, numer i miejsce przechowywania)</p> <ol style="list-style-type: none"> 1. Spółdzielcze Zrzeszenie Budowy Domów Jednorodzinnych „Zakątek”, dokumentacje projektowe, APW, Oddział w Milanówku, sygn. 35-47 2. Spółdzielcze Zrzeszenie Budowy Domów Jednorodzinnych „Zakątek”, Protokoły Posiedzeń Zarządu 1957-1966; Protokoły Walnych Zgromadzeń 1963-1968, jw. sygn. 1 i 5 3. Teczki dokumentacji dla budynków: Ustrzycka 1, 3/5, 6, 7, 8, 9; 1 Sierpnia 25 i 27 – Archiwum WAB U.Dz. Włochy, informacje szczegółowe na załącznikach 		<p>19. Źródła ikonograficzne (rodzaj, miejsce przechowywania)</p> <ol style="list-style-type: none"> 1. Mapa topograficzna Polski, Warszawa-Rakowiec, Warszawa 2002, skala 1:10 000 2. Fotoplan – Warszawa 1990-1994, 2019. www.mapa.um.warszawa.pl 3. Zdjęcia z https://www.polskamowi.pl/polska-wazne/sekrety-warszawy-czesc-i/ 4. http://www.warszawskie-mozaiki.pl/ 5. https://www.instagram.com/p/Bg12drHnt8/?igshid=1nstjuohzr8n6 6. Fot. domu kolonii „igloo”, Jacek Sielski [w:] „Stolica” 1973 nr 47, s.3 7. Fot. domu z terenu osiedla, K. Jarochoowski [w:] „Stolica” 1971 nr 42, s. 12 8. Fot. planów z materiałów archiwalnych – p. 18 	
<p>20. Bibliografia</p> <ol style="list-style-type: none"> 1. Bartoszewski D., <i>Kopulaki - warszawska miłość z PRL</i> [w:] http://warszawa.wyborcza.pl/warszawa/1,54420,3978002.html 2. Giergoń P., <i>Warszawa – domki kopułowe na Okęciu</i> [w:] http://www.sztuka.net 3. Łyszcz A., <i>Kopulaki, ul. Ustrzycka</i> [w:] http://cargocollective.com/powojennymodernizm/Kopulaki-ul-Ustrzycka 4. Napieralska Z., <i>Eksperymentalne domy jednorodzinne lat 60 i 70 XX wieku w Polsce</i> [w:] „Teka Komisji Architektury, Urbanistyki i Studiów Krajobrazowych”, t. XI/3, Lublin 2015 http://bc.pollub.pl/Content/12755/PDF/tekaXI-3.pdf 5. Osiedle „Zakątek” http://warszawa.wikia.com/wiki/Osiedle_Zak%C4%85tek 6. http://oelka.bikestats.pl/898307,Miedzy-domem-i-praca-425.html 7. Ubysz B., <i>M – indywidualne</i> [w:] „Stolica” 1971 nr 42, s. 13 		<p>21. Uwagi</p>	

22. Stan zachowania

Stan techniczny konstrukcji zachowanych budynków 2. i 3.kopułowych jest zadawalający. Na ścianach zewnętrznych niektórych z nich występują nieliczne zawilgocenia (budynek nr 9). Na elewacjach, głównie w pobliżu okien, widoczne są niewielkie zarysowania powłok zewnętrznych i ubytki tynków (budynek nr 4 i 9) oraz ubytki okładzin terakotowych tarasów (nr 4). Uszkodzone są obróbki blacharskie dachu (nr 9). Budynki nie spełniają obowiązujących obecnie warunków ochrony p. pożarowej, głównie ewakuacji z garażu w podziemiu i schodami z piwnicy, a ściany zewnętrzne współczesnych norm izolacyjności termicznej.

Stan zachowania substancji pierwotnej jest różnicowany.

Projektowaną formę zewnętrzną zachowały budynki 3.kopułowe:

- ul. Ustrzycka 4, 6, 8, 9
- ul. 1 Sierpnia 25.

Zostały przekształcone w stosunkowo niewielkim stopniu, zmiany objęły głównie wnętrza (budynki nr 4 i 9 nieudostępnione).

23. Istniejące zagrożenia, najpilniejsze postulaty konserwatorskie

24. Adnotacje o inspekcjach, informacje o zmianach (daty, imiona i nazwiska wypełniających)

25. Opracowanie karty ewidencyjnej (autor, data i podpis)

tekst mgr Ewa Popławska-Bukała, listopad 2019

plany i rysunki mgr Ewa Popławska-Bukała, listopad 2019

fotografie mgr Ewa Popławska-Bukała, 2018 i listopad 2019

+ materiały internetowe

26. Załączniki

Ogółem 12 załączników:

nr 1 – cd. p. 11 - plan sytuacyjny, rzuty i przekroje parteru

nr 2 – dokumentacja ikonograficzna + cd. p. 12 i 13

nr 3 – dokumentacja ikonograficzna + cd. p.13

nr 4 – dokumentacja ikonograficzna

nr 5-12 – dokumentacja fotograficzna stanu obecnego

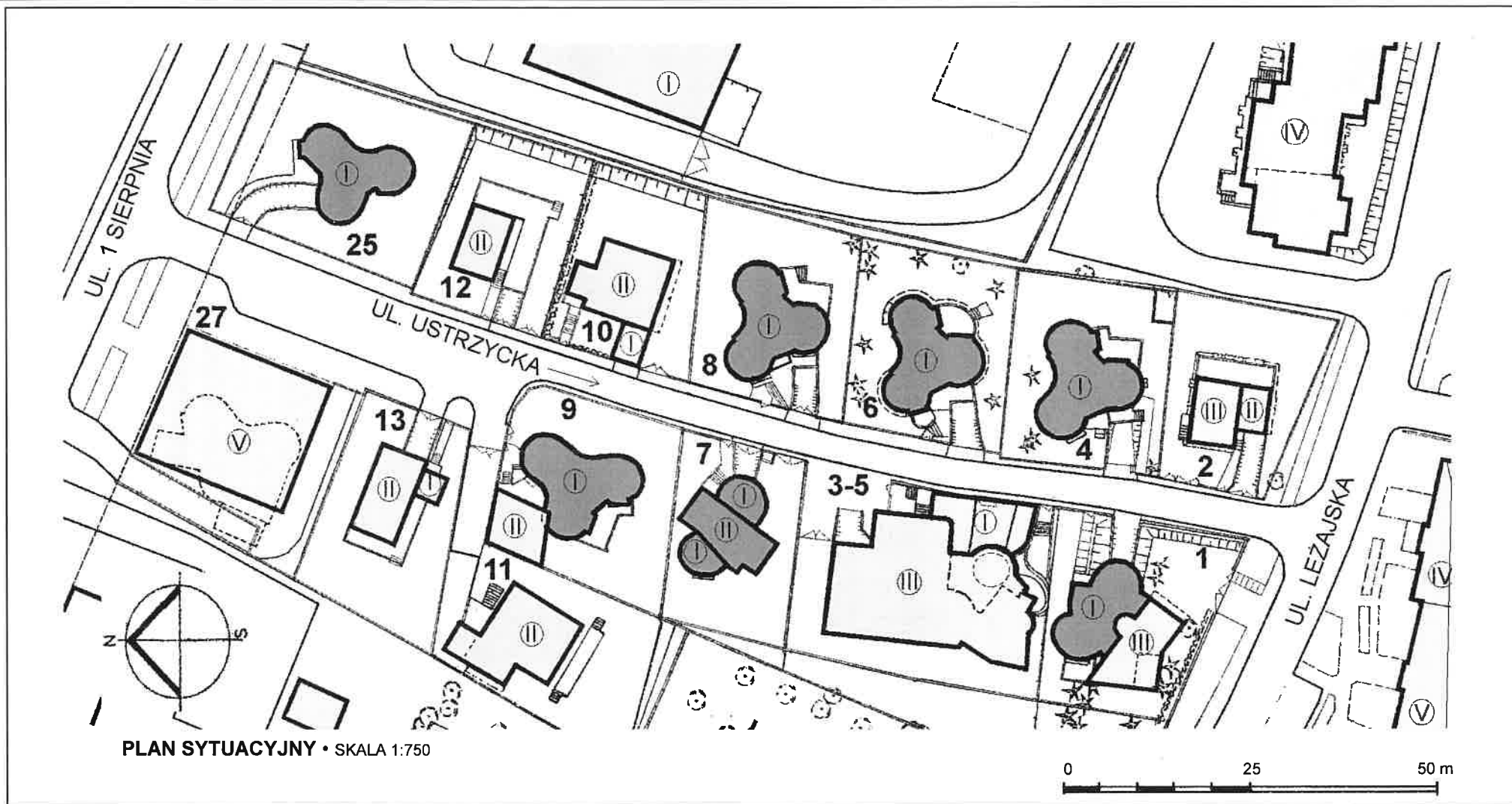
budynków nr 1, 3-5; 4, 6; 7, 8; 9, 25

Wykonano z funduszy
Miasta Stołecznego Warszawy

ZAŁĄCZNIK DO KARTY EWIDENCYJNEJ

Nr 1

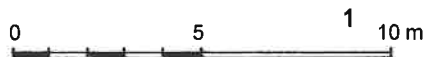
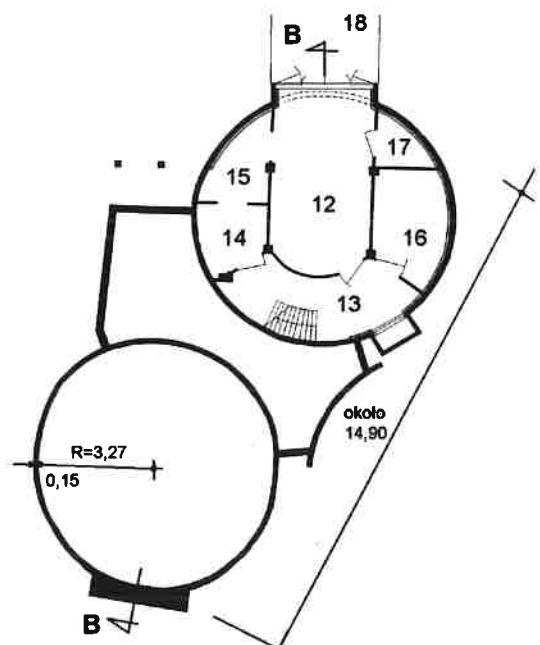
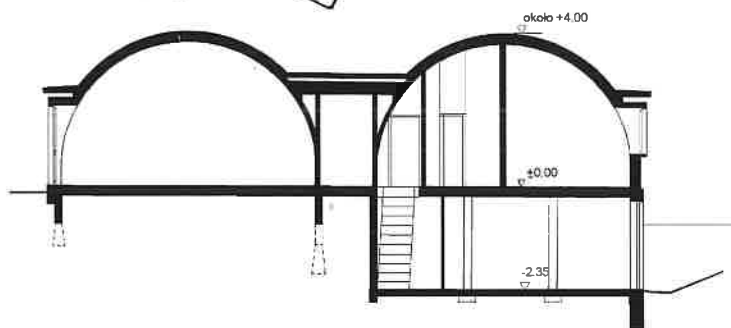
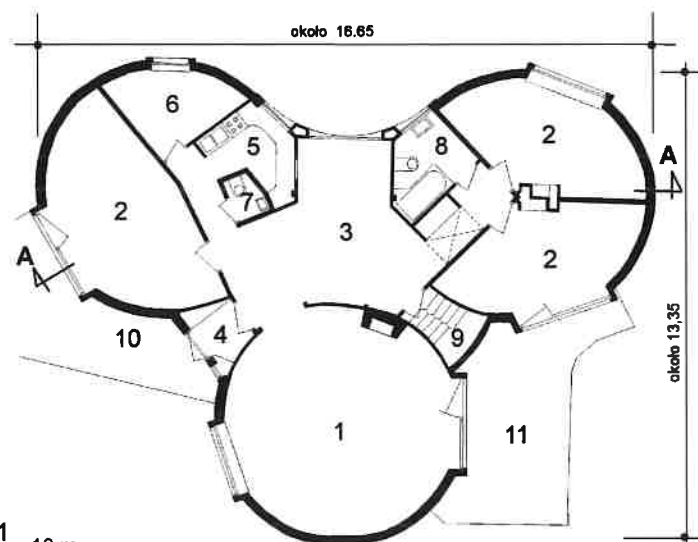
1. Miejscowość WARSZAWA	5. Nazwa zabytku (jak w karcie) adres ZESPÓŁ KOPUŁOWYCH BUDYNKÓW MIESZKALNYCH „Zakątek”	6. Zawartość załącznika cd. p. 11 - plan sytuacyjny, rzuty i przekroje 2 budynków (verte)
2. Gmina – dzielnica Włochy		
3. Powiat Warszawa		
4. Województwo mazowieckie		



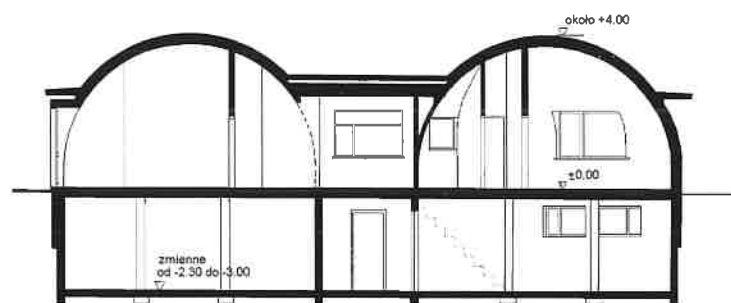
Opracowanie załącznika : mgr Ewa Popławska-Bukała

(data i podpis)

listopad 2019

A**B**

PRZEKRÓJ B – B • SKALA 1:200



PRZEKRÓJ A – A • SKALA 1:200

A. RZUT PIWNIC BUDYNKU 2.KOPUŁOWEGO i PRZEKRÓJ B-B (UL. USTRZYCKA 1 – PRZED ROZBUDOWĄ) • SKALA 1:200

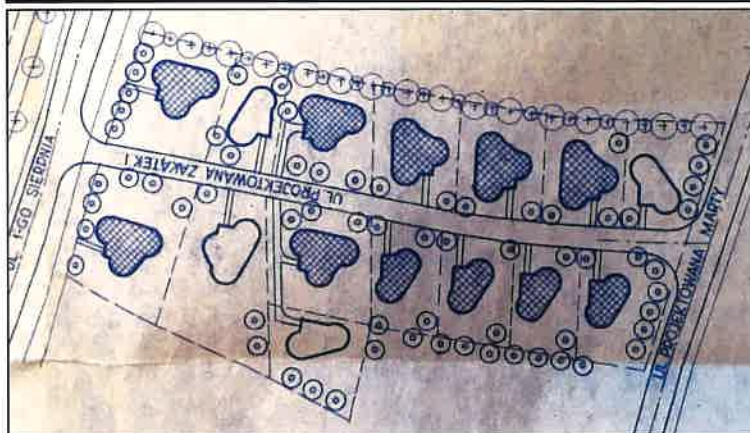
B. RZUT PARTERU BUDYNKU 3.KOPUŁOWEGO i PRZEKRÓJ A-A (UL. USTRZYCKA 9) • SKALA 1:200

UKŁAD POMIESZCZEŃ WG POWTARZALNYCH PROJEKTÓW: BUDOWLANEGO (BUDYNEK 2.KOPUŁOWY) i INSTALACJI CO (BUDYNEK 3.KOPUŁOWY) Z 1964 R.

LEGENDA:

1. SALON 2. POKOJE SYPIALNE 3. HOL + JADALNIA 4. PRZEDSIONEK 5. KUCHNIA 6. POM. GOSPODARCZE 7. WC 8. ŁAZIENKA
9. SCHODY DO PIWNICY 10. TARAS WEJŚCIOWY 11. TARAS WYPOCZYNKOWY 12. GARAZ 13. KOMUNIKACJA – SCHODY NA PARTER
14. KOTŁOWNIA 15. POM. POMOCNICZE d. SKŁAD OPAŁU 16. PRALNIA 17. SKŁADZIK 18. POCHYLNIA PODJAZDU

1. Miejscowość WARSZAWA	5. Nazwa zabytku (jak w karcie) adres ZESPÓŁ KOPUŁOWYCH BUDYNKÓW MIESZKALNYCH „Zakątek”	6. Zawartość załącznika dokumentacja ikonograficzna cd. p. 12 i 13 (verte)
2. Gmina – dzielnica Włochy		
3. Powiat Warszawa		
4. Województwo mazowieckie		

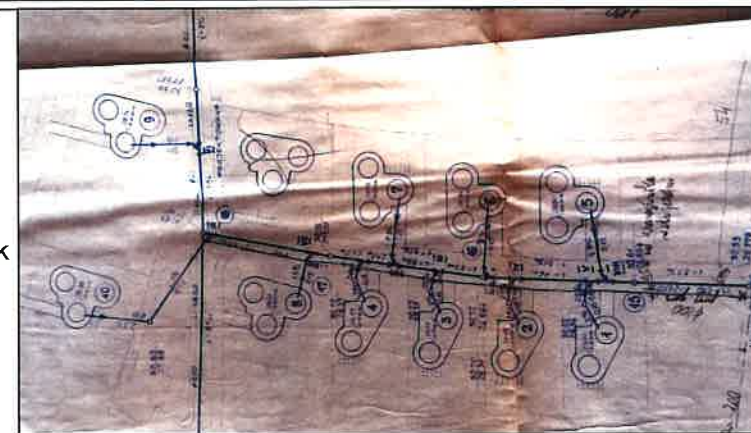


1 ↑

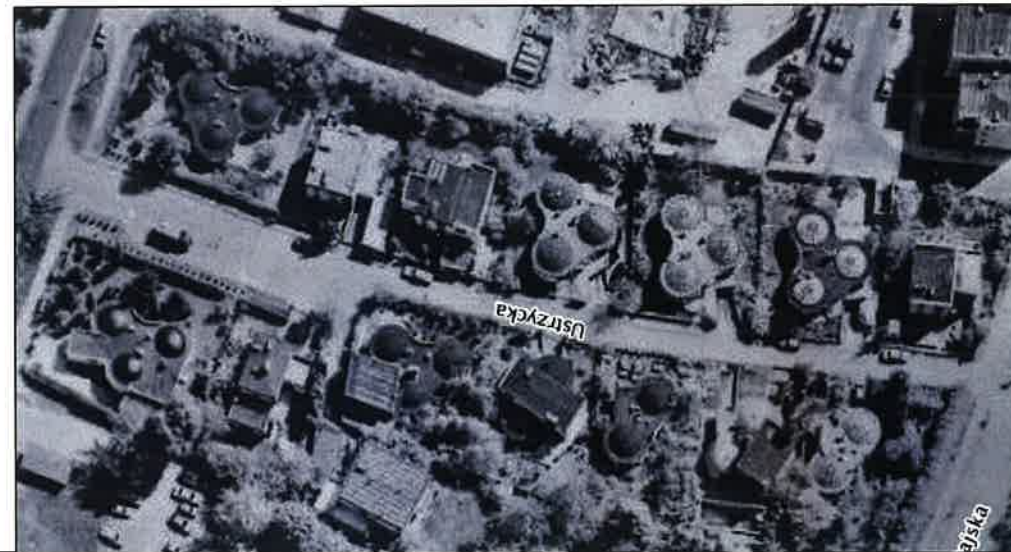
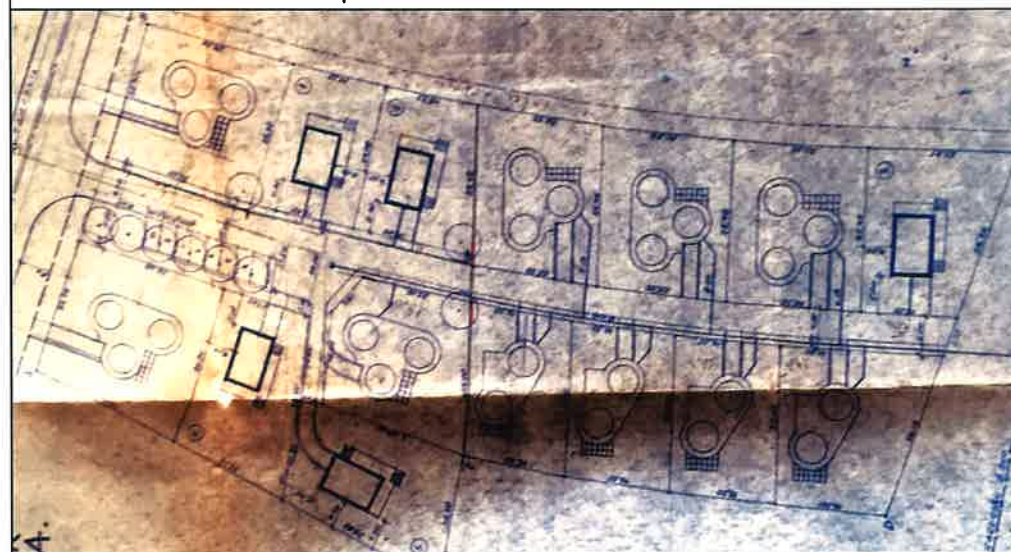
IL. 1. Sytuacja zespołu budynków z 1958 r. Repr. [z:] Projekt koncepcyjny zagospod. SZBDJ „Zakątek” alt. 1. Archiwum WAiB UDz. Włochy (dalej Archiwum WAiB UDW)
 IL. 2. Sytuacja zespołu z 1964 r. Repr. [z:] Proj. techn. inst. wod-kan. Projektant inż. H. Mikulska. APW Milanówek SZBDJ Zakątek (dalej APW Milanówek) sygn. 40
 IL.3. Sytuacja zespołu z 1967 r. Repr. [z:] Proj. zagospodarowania przestrz. terenu Osiedla Zakątek. APW Milanówek sygn. 38
 IL. 4. Zabudowa ul. Ustrzyckiej w 1994 r. z: www.mapa.um.warszawa.pl

↓ 3

4 ↓



2 ↑



cd. p. 12

Powtarzalne łupiny kopuł, na których układano zbrojenie zalewano betonem na placu budowy. Powstałe żelbetowe kopuły o średnicy wewnętrznej 6,60 m z zewnątrz ocieplano pianizolem? i tynkowano. Ściany tylko jednego z domków indywidualnie ozdobiono od frontu ceramiczną mozaiką (Ustrzycka 6). Konstrukcja kopuł u podstawy przechodziła w tambur. W trakcie prowadzonych prac budowlanych i późniejszych wykończeniowych następowały zmiany w stosunku do skomplikowanego projektu, wynikające z różnych przyczyn: trudności w rozwiązywaniu zagadnień technicznych (nie opracowanych w dokumentacji wykonawczej) oraz ekonomicznych (poszukiwanie tańszych rozwiązań materiałowych). Nie we wszystkich domach wykonano np. szafy i pawlacze, projektowane ze względu na nietypowe krzywizny ścian. Trudności realizacyjne powodowały ciągły wzrost kosztów i przedłużający się czas budowy. W 1966 r. SZBDJ „Zakątek” uległa likwidacji. Od tamtej pory wykończeniem istniejących i budową nowych domów zajęli się członkowie zlikwidowanej Spółdzielni już we własnym zakresie. W efekcie nie powstał żaden nowy obiekt, systemem gospodarczym dokończono budowę już istniejących. W grudniu 1967 r. niemal wszystkie domy znajdowały się w stanie surowym otwartym (o nierównomiernym stopniu zaawansowania), a niektóre z nich były już zasiedlone (mimo braku zgody na użytkowanie). Budowa tylko jednego domu (Ustrzycka 9) była na etapie początkowym. Z braku podstawowych materiałów i dalszych problemów prawnych prace ciągnęły się aż do 1974 r. Wiele osób zrezygnowało z inwestycji, godząc się z poniesionymi do tej pory stratami.

Wraz z postępującą od lat 70-tych zabudową okolicznych terenów kolonia przy Ustrzyckiej utraciła swój urok „zakątkowości”. Po stronie północnej ul. 1 Sierpnia powstało osiedle mieszkaniowe złożone z 11 kondygnacyjnych bloków, a od południowej i zachodniej strony kolonii inne wielorodzinne budynki mieszkalne. Od lat 80. do dziś istniejące domy kopułowe są systematycznie przekształcane. Spośród **6 budynków 3.kopułowych** jeden został zburzony (nr 27), a w jego miejscu wzniesiono duży 5.kondygnacyjny budynek usługowo-mieszkalny z podziemnym wielostanowiskowym garażem. Istniejący budynek mieszkalny 3.kopułowy mający adres 1 Sierpnia 25 adaptowano na ogólnodostępny żłobek. Spośród **4 budynków 2.kopułowych** dwa zostały przebudowane (nr 1 i 7) oraz dwa zburzone (nr 3 częściowo i 5 całkowicie) przy czym zachowano formę 1.kopuły budynku nr 3 w podcieniu nowo zaprojektowanego obiektu. W miejscu budynków nr 3 i 5 wzniesiono 3.kondygnacyjny, podpiwniczony i rozbudowany budynek usługowy (laboratorium techniki dentystrycznej) z towarzyszącą funkcją biurową i mieszkalną.

Domy kopułowe nazywane potocznie grzybkami, ulami, kopulakami, okrągłakami lub domkami igloo czy domkami smerfów były eksperymentem, który umożliwił stworzenie większej powierzchni użytkowej niż dozwolona normatywnie (powierzchnia domu prywatnego nie mogła przekroczyć 110 m²). Zaprojektowane łuki i niepełnowartościowe przestrzenie o wysokości większej niż 2,20 m spowodowały przekroczenie normatywów o blisko 30 m². Domy 3.kopułowe, oficjalnie o powierzchni 92 m², w praktyce osiągały metraż około 119 m². Domy 2.kopułowe miały w praktyce około 83m² powierzchni.

Domy kopułowe inspirowane formami organicznymi o małej skali, obecnie w części silnie zmienione, stanowią nadal intrygujący przykład architektury PRL.

cd. p. 13

TYP B. budynki 3.kopułowe (nr 25, 4, 6, 8, 9): parterowe, całkowicie podpiwniczone (nr 8), pozostałe częściowo podpiwniczone – domy w formie rozsuniętych 3 kopuł żelbetowych połączonych ścianami betonowymi i murowanymi z gazobetonu grub. 24 cm, a górą płytą stropodachu. Wokół kopuł wspornikowa pierścieniowa płyta gzymsowa jak w typie A. Ocieplenie kopuł i wierzchnia warstwa tynku betonowego jak w A oprócz bud. nr 8, w którym warstwą ocieplającą są płyty korkowe. Przy układaniu ocieplenia kopuł prawdopodobnie zrezygnowano z projektowanych 2 warstw izolacji (pianizolu i styropianu) oraz pustki powietrznej i ułożono na lepiku tylko 1 warstwę pianizolu grub. 10-12 cm. Pokrycie kopuł różne – z papy termozgrzewalnej (nr 25, 4, 8 i 9) oraz dachówki kanadyjskiej czerwonej (nr 6). Ściany tynkowane gładko i barankiem. Słupki podparcia daszków żelbetowe i metalowe (nr 6). Przedśionek tarasu wejściowego bud. nr 8 z cegły klinkierowej. Przewody kominowe i wentylacyjne, fundamenty, izolacje pionowe oraz ścianki działowe jak w typie A.

Stropy i stropodachy budynków 2. i 3.kopułowych: stropy nad piwnicami – płytowe żebrowe żelbetowe podparte 4 kwadratowymi słupami żelbetowymi. Stropodachy między kopułami oraz daszki nad wejściami żelbetowe płytowe grub. 10 cm, wentylowane, ocieplone jak kopuły pianizolem i styropianem (wg projektu) + wyrównujący spadki nadbeton żuźłowy pokryty 2 warstwami papy i warstwą wierzchnią jak kopuły. Nad stropodachem między kopułami ścianka kolankowa betonowa grub. 15 cm wysokości około 50 cm. Obróbki blacharskie z blachy ocynkowanej malowanej. Rynny i rury spustowe różne: z blachy (bud. nr 4 i 6) oraz z PCV (nr 25, 1, 7, 8, 9). Nad kopułami kominy wentylacyjne i spalinowe blaszane i ceramiczne obmurowane i tynkowane.

Nadproża otworów okiennych: wykonane jako zamknięte, prostokątne, płytowe ramy żelbetowe ocieplone od zewnątrz styropianem + tynk na siatce.

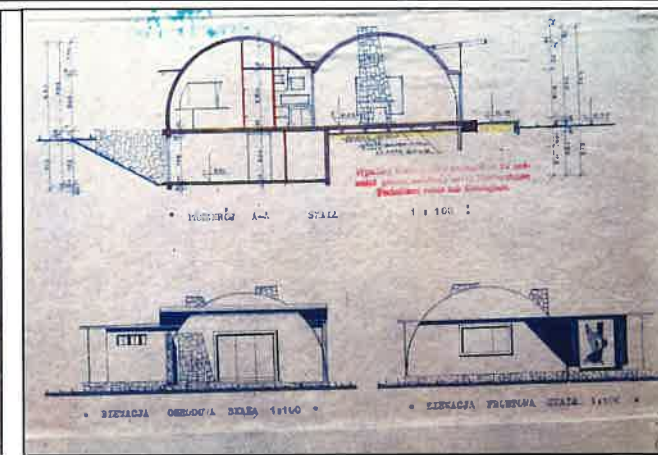
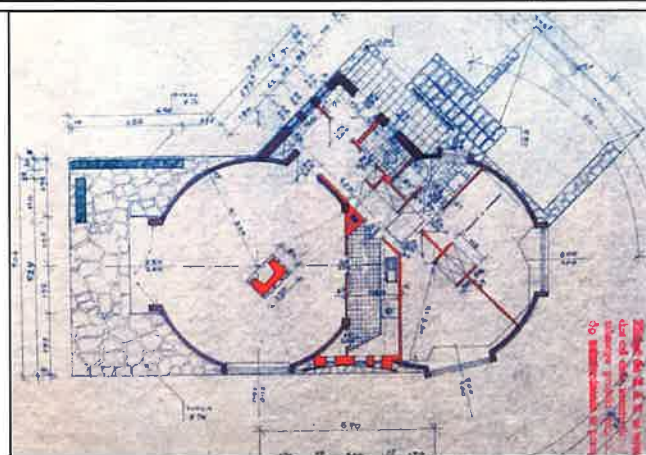
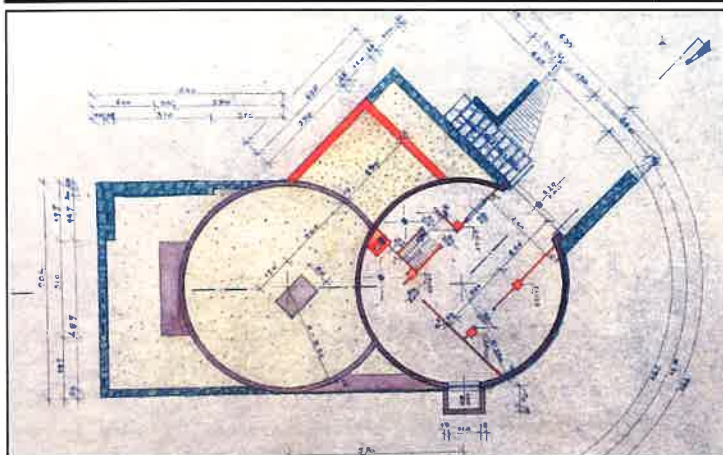
Schody zewnętrzne: przed wejściami różne – betonowe terenowe i żelbetowe płytowe, wielostopniowe z balustradami metalowymi ażurowymi i murkami.

Schody wewnętrzne z piwnic na parter: żelbetowe płytowe, drabiniaste z ażurowymi balustradami metalowymi lub drewnianymi pochwytyami.

Okladziny ścian: cokoły budynków wyłożone – terakotą (nr 4), kamieniem łupanym (nr 1, 6, 7), kamieniami otoczakami (nr 8) oraz tynkiem cementowym (nr 25), w tym pokrytym asfaltem (nr 9). Fragmenty wejściowe ścian budynku nr 6 wyłożone mozaiką ceramiczną, a słup i ściany przy wejściu bud. nr 7 okładziną z kamieni łupanych. W łazienkach i kuchniach glazury do wysokości ok. 1,5 m.

cd. załącznik nr 3

1. Miejscowość WARSZAWA	ZESPÓŁ KOPUŁOWYCH BUDYNKÓW MIESZKALNYCH „Zakątek”	6. Zawartość załącznika
2. Gmina – dzielnica Włochy		dokumentacja ikonograficzna
3. Powiat Warszawa		cd. p. 13 (verte)
4. Województwo mazowieckie		



IL. 5, 6, 7. Rzut piwnic, parteru, przekrój i elewacje (ogrodowa i frontowa) budynku 2.kopułowego wg projektu z 1958 r. - kopuły nierozsunięte, zmienione w projekcie roboczym. Repr. [z:] Proj. techniczny budynku zatwierdzony 5.08.1958 r. APW Milanówek, sygn.46



←
IL. 8. Widok budynku nr 8 od strony ulicy Ustrzyckiej w 1973 r. [z:] *Stolica* 1973/47 s.3



→
IL. 9. Widok budynku nr 6 od strony ulicy w 1971r. Repr. [z:] *Stolica* 1971/42 s. 12

Posadzki: różne – w budynkach niepodpiwniczonych posadzki parteru układane na warstwach z żużla z wierzchnią warstwą 2 cm szlichty cementowej, izolacją poziomą z asfaltu lub papy na lepiku, warstwą żużlobetonu grub. 15 cm. Podłogi pom. mieszkalnych z klepki drewnianej oraz wykładziny dywanowej (nr 25); w kuchniach i łazienkach z terakoty. Posadzki garaży ze szlichty cementowej i terakoty układane na warstwach gruzobetonu, szlichty i izolacji z asfaltu lub papy. Posadzki innych pomieszczeń piwnic: różne – terakota (w tym oryginalna układana w szachownicę), lastryko, klepka. Stopnie i podstopnie schodów różne – z lastryko, terakoty i drewna. Podjazdy (pochylnie) do garaży różne – z betonowej kostki brukowej (nr 1, 7), płyt kamiennych (nr 25), lastryko (nr 8) kostki kamiennej (nr 6), betonu (nr 4, 9). Posadzki tarasów: różne – z płyt kamiennych, betonowych, terakoty (w tym oryginalnej (nr 6), klinkieru.

Drzwi wewnętrzne: typowe 1. i 2.skrzydłowe, płytowe pełne i szklone.

Drzwi zewnętrzne: różne – wejściowe drewniane pełne, 1.skrzydłowe oraz 1. i 2.skrzydłowe balkonowe szklone drewniane i PCV.

Okna: zespolone różne, nietypowe o podziałach indywidualnie projektowanych (1. i 2.dzielnych, 1. i 2.poziomowych) – drewniane (nr 4, 6, 8, 9); z PCV z roletami zewnętrznymi (nr 25) i z PCV bez rolet (nr 1, 7). Parapety wewnętrzne z lastryko, zewnętrzne z blachy ocynkowanej. W oknach piwnic i parteru różne kraty metalowe (większość domów).

RZUT:

Budynki 2.kopułowe: pierwotnie mieszczące na parterze 3 pokoje (1 salon z kominkiem o pow. 33 m² i 2 pokoje sypialne), kuchnię, łazienkę, WC, przedpokoje, przedsionek wejściowy i pom. schodów; w piwnicy - garaż 1 stanowiskowy, kotłownię, pralnię, składzik. Wejście główne i wjazd do garażu od strony ulicy Ustrzyckiej. Pierwotna powierzchnia użytkowa parteru wynosiła **około 83 m²**. Układ pomieszczeń budynków wielokrotnie zmieniany.

Budynki 3.kopułowe: pierwotnie zawierające na parterze 4 lub 3 pokoje (1 salon z kominkiem o pow. 33 m² i 2-3 pokoje sypialne), kuchnię, łazienkę, WC, hol z jadalnią, przedpokoje, przedsionek wejściowy i pom. schodów; w piwnicy - garaż, kotłownię, pralnię, pom. gospodarcze (ilość pom. zmienna zależna od podpiwniczenia 2 lub 3 tambur). Wejście główne i wjazd do garażu w większości od strony ulicy Ustrzyckiej. Pierwotna powierzchnia użytkowa parteru wynosiła **około 119 m²**. Układ pomieszczeń budynków zmieniany, w tym głównie kuchni i pom. piwnic. Budynki 3.kopułowe od strony ogrodu mają wyniesione ponad teren tarasy o różnych kształtach.

BRYŁA: rozczłonowana, pierwotnie złożona z 2 lub 3 rozsuniętych kopuł łączonych płaskim stropodachem. Urozmaicona tarasem wejściowym od frontu i tarasem ogrodowym o różnych wysokościach. W kilku domach przekształcona przez nadbudowy/rozbudowy.

ELEWACJE: pierwotnie parterowe, krzywolinijne, nawiązujące do organicznych form (grzybka), tynkowane (gładko lub barankiem) miejscowo z ozdobną okładziną z różnych materiałów w cokołach (tamburze wysokości 0,50 m) lub na ścianach kopuły (kamień łupany, mozaika ceramiczna itd.) oraz murkach tarasów i wjazdu. Futurystyczne w swym wyrazie poprzez wysunięte okna o formie lunet umieszczonych w partii środkowej kopuł. Lunety wykonane jako prostokątne i kwadratowe płytowe ramy o różnych wielkościach. Okna na ogół 2.dzielne. Pozostałe otwory okienne: w części łącznika oraz w partii cokołu o zróżnicowanym podziale wewnętrznym, dostosowane kształtem do obłych form. Większość okien z dekoracyjnymi, ażurowymi kratami. Od ulicy taras wejściowy ze schodami i wejściem głównym przykrytym daszkiem wspartym na słupku oraz pochylnia garaży. Od strony ogrodu także taras z drzwiami balkonowymi i schodkami. W górnej partii kopuł płytowe pierścieniowe gzymsy o wysięgu 90 cm (stanowiące przedłużenie stropów), a czasza kopuły (dach) pokryta papą lub innymi materiałami. W budynkach 3.kopułowych, od skrajnej strony łącznika między kopułami, niewysoka ścianka kolankowa (około 50 cm) stanowiąca rodzaj attyki zasłaniającej spadek stropodachu. Obecnie elewacje budynków 2.kopułowych przekształcone, 3.kopułowych zachowane z niewielkimi zmianami.

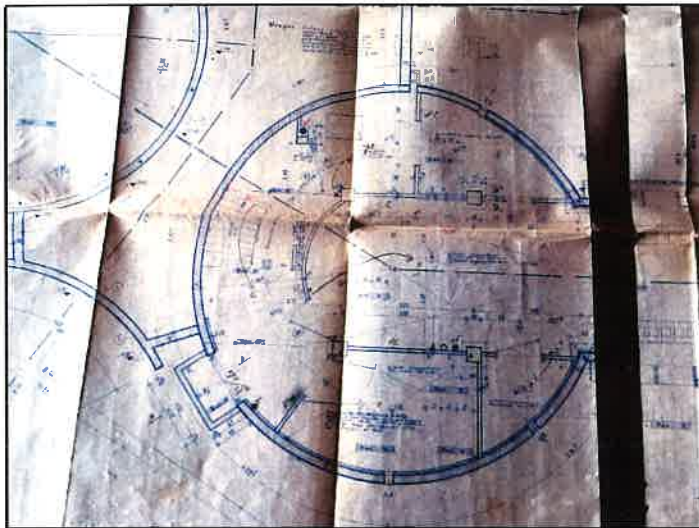
WNĘTRZA:

Pierwotnie w niektórych domach wykonane indywidualne szafki, pawlacze, kominki obłożone terakotą, terakotowe barwne posadzki (drobne czarno-białe oraz czarno-biało-czerwone płytki). Układ wewnętrzny i wystrój zmieniany przede wszystkim w budynkach 2.kopułowych; w 3.kopułowych zachowane niektóre elementy np. posadzki, wykładziny w piwnicach, nawierzchnie tarasów. Kominek zachowany prawdopodobnie tylko w adaptowanym na żłobek budynku 1 Sierpnia 25 (wg zdjęć ze strony internetowej), pawlacze oraz szafy wewnętrzne najprawdopodobniej nie istnieją.

INSTALACJE:

Elektryczne (220 i 380 V), wodna, kanalizacji sanitarnej, gazowa, centralnej ciepłej wody i CO (z własnej kotłowni gazowej – pierwotnie w latach 60. planowanej jako węglowa), telefoniczna, wentylacji grawitacyjnej, kanałów odprowadzania spalin i dymów, indywidualnej TV kablowej.

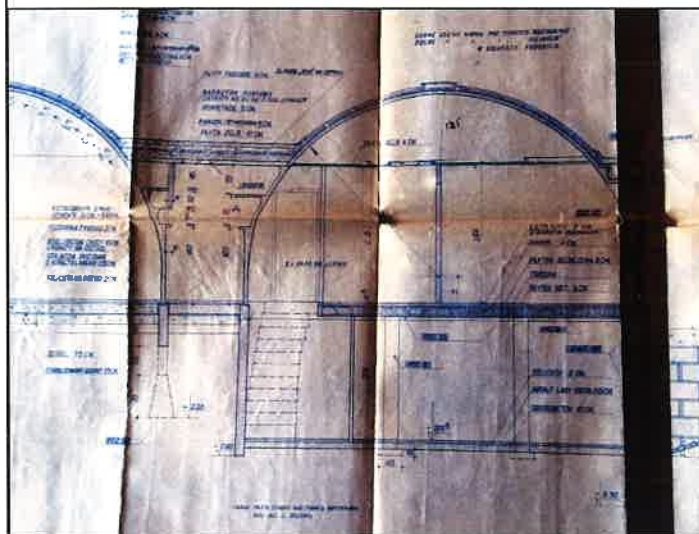
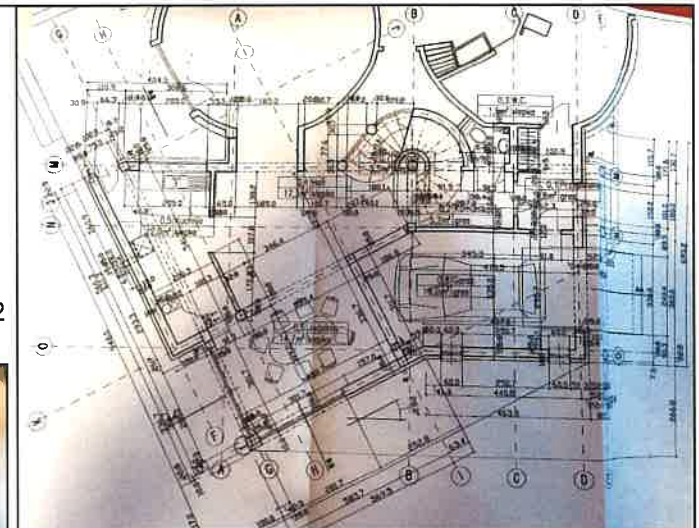
1. Miejscowość WARSZAWA	ZESPÓŁ KOPUŁOWYCH BUDYNKÓW MIESZKALNYCH „Zakątek”	6. Zawartość załącznika
2. Gmina – dzielnica Włochy		dokumentacja ikonograficzna (verte)
3. Powiat Warszawa		
4. Województwo mazowieckie		



IL. 10, 11. Rzut parteru i przekrój wykonawczy powtarzalnego projektu budynku 2.kopułowego. Repr. [z:] Projekt architektoniczno-budowlany z 1959 r. ? Projektant arch. A. Iwanicki. APW Milanówek, sygn. 45

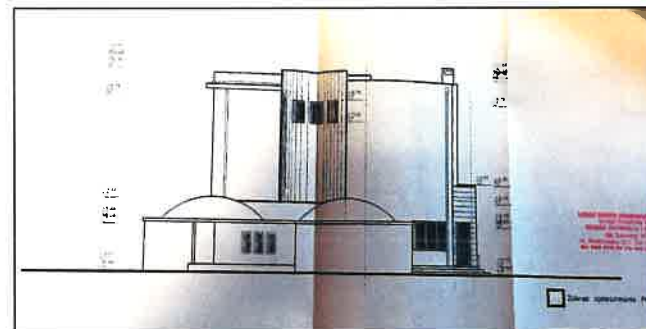
10

12

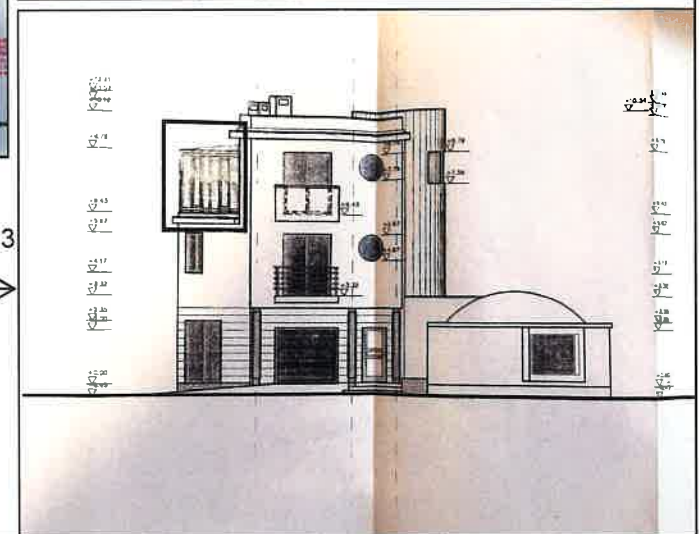


11

13



14

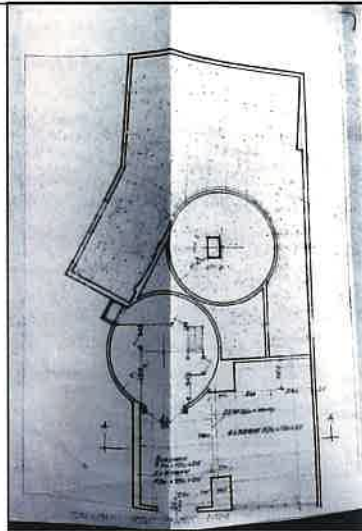


IL. 12, 13, 14. Fragment rzutu parteru, elewacja wschodnia i północna rozbudowanego w 2000 r. budynku 2.kopułowego nr 1. Projektant nieznany. Repr. [z:] Projekt budowlany ogrodu zimowego na terenie budynku. Ul. Ustrzycka 1 w W-wie. 07.2010. Projektant arch. A. Mateńko. Archiwum WAIb UDW

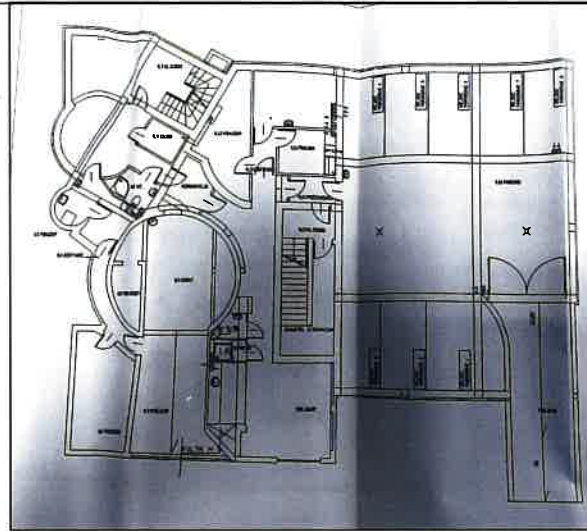
Opracowanie załącznika : mgr Ewa Popławska-Bukała

(data i podpis)

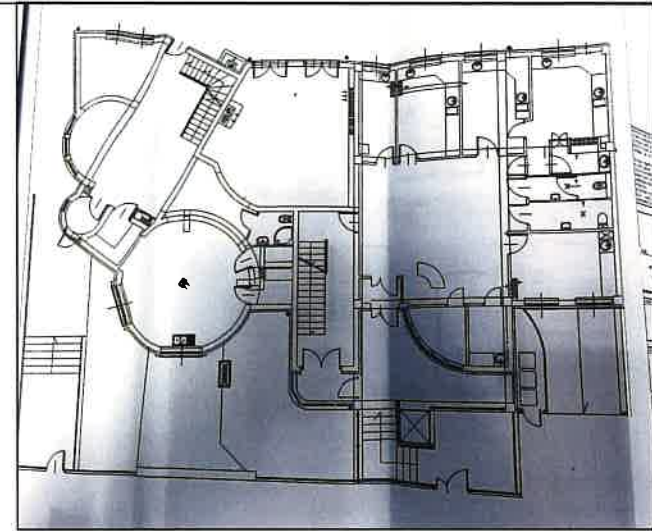
listopad 2019



15



16



17

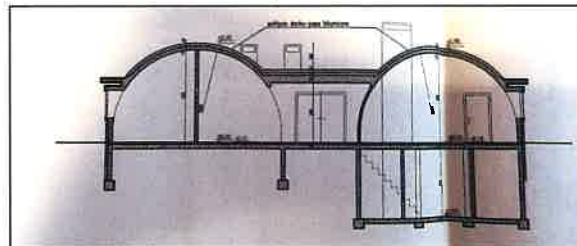
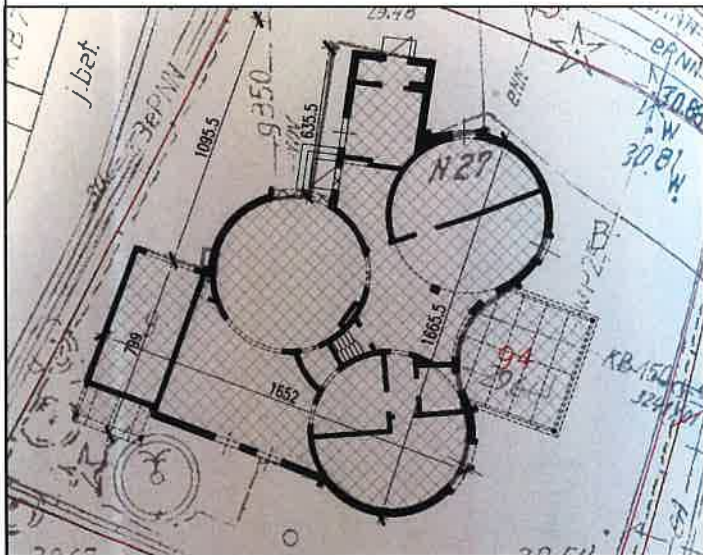
IL. 15. Szkic koncepcyjny rozbudowy piwnic budynku 2.kopułowego nr 3 z 1971 r. przed przekazaniem budynku do użytkowania w 1973 r. Repr. [z:] Projekt rozbudowy budynku mieszkalnego przy ul. Ustrzyckiej 3. 12.1971. Projektant nieznany. Archiwum UDW. **IL. 16, 17.** Rzut piwnic (16) i parteru (17) budynku nr 3-5 po przebudowie przed 2006 r. – adaptowana forma jednej kopuły w podcieniu parteru nadbudowy. Repr. [z:] Projekt nadbudowy o 2 kondygnacje bud. mieszkalnego ... 01.2006. Projektant arch. M. Szcześniak z zespołem. Archiwum WAiB UDW

IL. 18, 19, 20. Rzut parteru, przekrój oraz widok budynku 3.kopułowego przy ul. 1 Sierpnia 27 w 2000 r. – budynek zburzony w 2011 r. i w jego miejsce wzniesiony 5.kondygnacyjny jak na **IL. 21.** Repr. [z:] Projekt budowlany bud. mieszkalno-biurowego z garażem...1 Sierpnia 27 oraz projekt rozbiórki budynku istniejącego. 02.2010. Projektant arch. M. Lewandowski z zespołem. Archiwum WAiB UDW

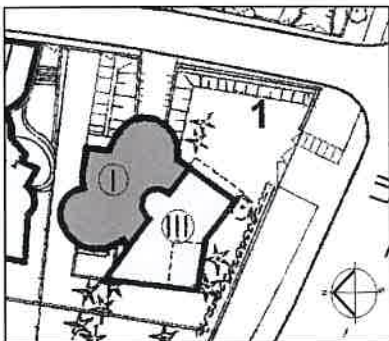
18

19, 20

21



1. Miejscowość WARSZAWA	5. Nazwa zabytku (jak w karcie) adres ZESPÓŁ KOPUŁOWYCH BUDYNKÓW MIESZKALNYCH „Zakątek”	6. Zawartość załącznika dokumentacja fotograficzna stanu obecnego BUDYNEK UL. USTRZYCKA 1
2. Gmina – dzielnica Włochy		
3. Powiat Warszawa		
4. Województwo mazowieckie		

**UL. USTRZYCKA 1**

N: 52.191883 E: 20.973018
Dz. nr ew. 52 obręb 2-04-04
KW 63984



IL. 22. Widok domu 2.kopułowego ze zjazdem do garażu od ul. Ustrzyckiej i dobudowanego 3.kondygnacyjowego skrzydła od strony północnej



IL. 23. Widok 3.kondygnacyjowego skrzydła budynku od strony ul. Leżajskiej

Pierwotnie budynek 2.kopułowy wzniesiony prawdopodobnie w latach **1965-1970?** wg projektu typowego (powtarzalnego) – **typ A**. Budynek mieszkalny, jednorodzinny, wolnostojący, podpiwniczony z garażem 1.stanowiskowym. Mieścił 3 pokoje, kuchnię, łazienkę i WC, przedpokój, pom. schodów do piwnicy, przedsionek wejściowy, a w piwnicy (1 tambur) garaż, kotłownię, pom. gospodarcze. W 1998 r. jego stan techniczny był zadawalający. W 1999 r. opracowano projekt rozbudowy i modernizacji domu, który zrealizowano. Do istniejącego bud. kopułowego dobudowano 3.kondygnacyjne niepodpiwniczone skrzydło z centralnie umieszczoną klatką schodową i garażem w parterze oraz wjazdem od ul. Leżajskiej. W 2010 r. opracowano projekt oszklwienia tarasu (ogród zimowy) na 2 piętrze dobudowanego skrzydła oraz docieplono ściany budynku 2.kopułowego. Prace zrealizowano w latach 2010-2011. Ogólna kubatura domu po rozbudowie wynosi około 1306 m³.

Opracowanie załącznika : mgr Ewa Popławska-Bukała

(data i podpis)

listopad 2019



IL. 24. Widok budynku z lotu ptaka od ul. Ustrzyckiej.
Repr. z: www.mapa.um.warszawa.pl

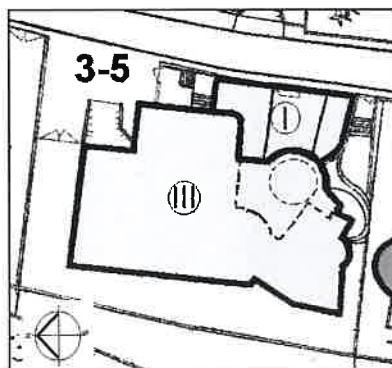


IL. 25 i 26. Widok od strony ul. Leżajskiej; fragment domu 2.kopułowego i dobudowane skrzydło

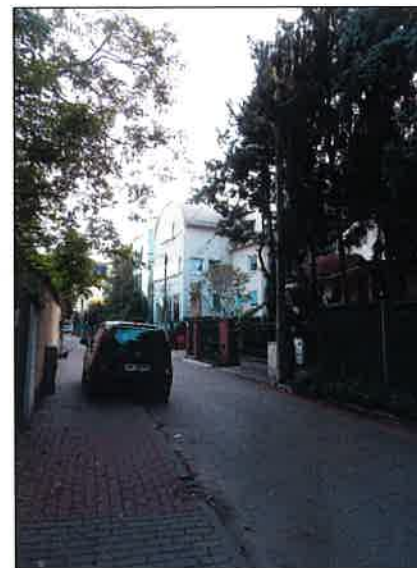
ŹRÓDŁA

1. www.mapa.um.warszawa.pl
2. *Projekt architektoniczno-budowlany*, arch. A. Iwanicki, b.d 1959? – mat. APW Oddział w Milanówku, sygn. 45
3. *Projekt rozbudowy budynku przy ul. Ustrzyckiej 1*.1996. Projektant arch. W. Kornatowski – mat. Archiwum WAIb UDW, teczka: ul. Ustrzycka 1
4. *Projekt budowlany ogrodu zimowego na terenie istniejącego budynku jednorodzinnego ul. Ustrzycka 1 w Warszawie*. 07.2010. Projektant arch. A. Mateńko – mat. Archiwum WAIb UDW, teczka: ul. Ustrzycka 1 (lata 1996-2000)

1. Miejscowość WARSZAWA	5. Nazwa zabytku (jak w karcie) adres ZESPÓŁ KOPUŁOWYCH BUDYNKÓW MIESZKALNYCH „Zakątek”	6. Zawartość załącznika dokumentacja fotograficzna stanu obecnego BUDYNEK UL. USTRZYCKA 3-5
2. Gmina – dzielnica Włochy		
3. Powiat Warszawa		
4. Województwo mazowieckie		

**UL. USTRZYCKA 3-5**

Dz. nr ew. 44, 40 obręb 2-04-04
N: 52.192098 E: 20.973053
KW 63982 i KW 63983



IL. 27. Widok budynku z lotu ptaka (d. 2 wolnostojących domów kopułowych). Repr. z: www.mapa.um.warszawa.pl

IL. 28. Widok budynku w perspektywie ul. Ustrzyckiej

Na dwóch połączonych obecnie działkach 44 i 40 pierwotnie wzniesiono 2 domy jednorodzinne 2.kopułowe: nr 3 i 5 – **typ A**. Budowę domu **nr 3** rozpoczęto ok. 1961 r. Z zapisów zachowanych w dzienniku budowy wynika, że w październiku 1963 r. betonowano konstrukcję kopuły oraz wykonywano podłoże gruzobetonowe w piwnicy. W 1966 r. stwierdzono w stropach piwnic pęknięcia i grzyb. Budynek prawdopodobnie nie został przekazany do użytkowania z uwagi na zmiany proponowane przez inwestora: rozbudowy piwnic (por. il. 15), dobudowy fragmentu 1 piętra i budowy basenu (wniosek ze szkicem z grudnia 1971 r.). 14.03.1972 inwestor uzyskał pozwolenie na rozbudowę bud. mieszkalnego nr 3, a we wrześniu 1973 r. pozwolenie na jego użytkowanie.

Budowa domu **nr 5** trwała w latach 1963-1967. W tym czasie wg zapisów w dzienniku budowy wykonano m. in.: ściany zewnętrzne z siporexu (10.1963), zabetonowano stropodach między kopułami (04.1964), glazury i terakoty w kuchni i łazience (9.1967), tynkowanie i siatkowanie zewnętrzne kopuły (10.1967). W okresie od 10.1967 r. do 6.1974 r. nastąpiła przerwa w wykonywaniu robót wykończeniowych. W 1974 r. budynek przekazano do użytkowania.

W latach 80.ubiegłego wieku nieruchomości zmieniły właścicieli, którzy dokonali gruntownych zmian. Rozebrano część istniejącego budynku mieszkalnego nr 3, a na sąsiedniej działce zburzono dom nr 5. W ich miejscu wzniesiono budynek mieszkalno-usługowy (dla laboratorium techniki dentystycznej), 2.kondygnacyjny, który po 4 latach nadbudowano o 1.kondygnację. Został on wzniesiony wg projektów nadbudowy z 2006 r. (autor arch. M. Szczęśniak z zespołem) i dobudowy 3 piętra z 2010 r (autor arch. B. Wróbel z zespołem). W budynku od strony południowo-wschodniej przy ul. Ustrzyckiej, w podcieniu nadwieszanej nadbudowy zachowano pierwotną częściowo przekształconą formę kopuły dawnego domu. Budynek przekazano do użytkowania w **2008 r. i po dobudowie w 2012 r. ?**



29



30



31

IL. 29. Widok od strony ulicy zachowanej formy kopuły (grzybka) dawnego parterowego budynku w podcieniu nadwieszanej rozbudowy – porzuty il.16 i 17.

Foto <http://www.warszawskie-mozaiki.pl/>

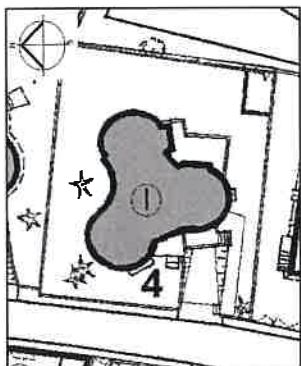
IL. 30. Widok od strony ul. Ustrzyckiej rozbudowanego domu w miejscu zburzonego w połowie budynku 2.kopułowego nr 3 i całkowicie nr 5

IL. 31. Widok budynku jw. od strony ogrodu (północnej)

ŹRÓDŁA

1. www.mapa.um.warszawa.pl
2. <http://www.warszawskie-mozaiki.pl/>
3. *Dziennik budowy domów przy ul. Ustrzyckiej 3 i 5 + rysunki, kosztorysy* – mat. Archiwum WAIb UDW, teczka: ul. Ustrzycka 3, 5 (lata 1963-1998)
4. *Nadbudowa o dwie kondygnacje budynku mieszkalnego jednorodzinnego przeznaczonego na cele adm.-biurowe na działce przy ul. Ustrzyckiej 3 w W-wie, 2006.* Projekt Szcześniak Denier Architekci Sp. z o.o. – mat. Archiwum WAIb UDW, teczka: ul. Ustrzycka 3/5
5. *Projekt koncepcyjny nadbudowy 3.go piętra części budynku mieszkalnego jednorodzinnego na cele mieszkalne ul. Ustrzycka 3 w Warszawie.* 06.2010. Projektant arch. B. Wróbel – mat. Archiwum WAIb UDW, teczka: ul. Ustrzycka 3/5
6. *Projekt zamienny dla nadbudowy 3.go piętra o dwie kondygnacje ul. Ustrzycka 3 w Warszawie, 2010.* Projektant arch. B. Wróbel – mat. Archiwum WAIb UDW, teczka: ul. Ustrzycka 3/5

1. Miejscowość	WARSZAWA	5. Nazwa zabytku (jak w karcie) adres	ZESPÓŁ KOPUŁOWYCH BUDYNKÓW MIESZKALNYCH „Zakątek”	6. Zawartość załącznika	dokumentacja fotograficzna stanu obecnego BUDYNEK UL. USTRZYCKA 4
2. Gmina – dzielnica	Włochy				
3. Powiat	Warszawa				
4. Województwo	mazowieckie				

**UL. USTRZYCKA 4**

Dz. nr ew. 47 obręb 2-04-04
N: 52.191968 E: 20.973510
KW 63986

34



33

32

IL. 32. Widok budynku 3.kopułowego z lotu ptaka od strony ul. Ustrzyckiej – w głębi 4.kondygnacyjny budynek mieszkalny przy ul. Leżajskiej. Foto Łukasz Misiurkiewicz, <https://www.instagram.com/p/Bg12drrHnt8/?igshid=1nstjuohzr8n6>
IL. 33. Widok budynku od strony ulicy
IL. 34. Fragment kopuły z oknem od strony ulicy

Budynek 3.kopułowy wzniesiony prawdopodobnie w l. **1961- 1967?** – **typ B.** Dom mieszkalny jednorodzinny, wolnostojący, częściowo podpiwniczony (1 tambur). W bud. znajdują się: salon z kominkiem, **3 (2)?** pokoje sypialne, kuchnia, łazienka, WC, hol z jadalnią, schody do piwnicy, przedsionek wejściowy, a w piwnicy garaż, kotłownia i pomieszczenia gospodarcze (podpiwniczony 1 tambur). Na działce od strony wschodniej, przy ogrodzeniu południowym, wybudowany w końcu lat 80.XX wieku budynek gospodarczy – 3x5 m.



35



36



37



38



39



40



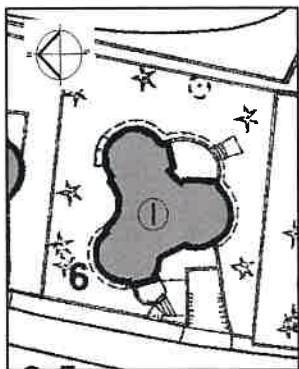
41

- IL. 35.** Widok od strony ulicy
IL. 36. Widok od ogrodu – od strony północno-wschodniej
IL. 37. Widok od ogrodu – od strony południowo-wschodniej
IL. 38. Fragment frontu budynku
IL. 39. Fragment łącznika między kopułami ze ścianką attykową
IL. 40. Fragment od południowego-zachodu, krzywizna kopuły
IL. 41. Taras ogrodowy z pergolą

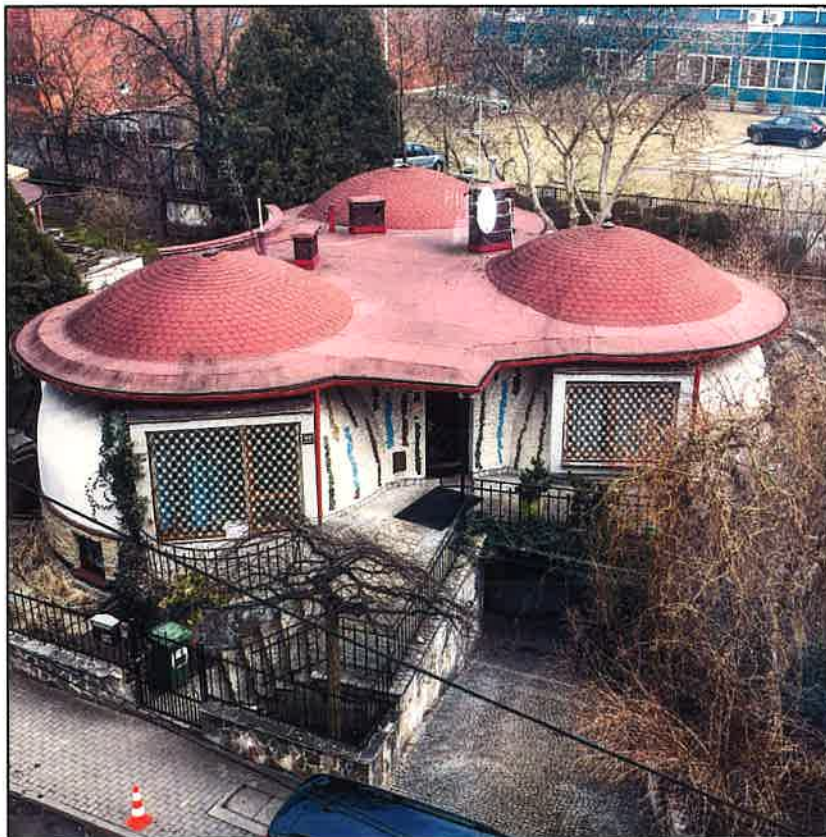
ŹRÓDŁA

1. www.mapa.um.warszawa.pl
2. <https://www.instagram.com/p/Bg12drHnt8/?igshid=1nstjuohzr8n6>
3. *Spółdzielcze Zrzeszenie Budowy Domów Jednorodzinnych „Zakątek”*, Protokoły Posiedzeń Zarządu 1957-1966; Protokoły Walnych Zgromadzeń 1963-1968, APW Milanówek, sygn. 1 i 5

1. Miejscowość WARSZAWA	5. Nazwa zabytku (jak w karcie) adres ZESPÓŁ KOPUŁOWYCH BUDYNKÓW MIESZKALNYCH „Zakątek”	6. Zawartość załącznika dokumentacja fotograficzna stanu obecnego BUDYNEK UL. USTRZYCKA 6
2. Gmina – dzielnica Włochy		
3. Powiat Warszawa		
4. Województwo mazowieckie		

**UL. USTRZYCKA 6**

Dz. nr ew. 42 obręb 2-04-04
N: 52.192159 E: 20.973507
KW 63985



44

←
43

IL. 43. Widok budynku 3.kopułowego z lotu ptaka od strony ul. Ustrzyckiej. Foto Łukasz Misiurkiewicz, 2018
<https://www.instagram.com/p/Bg12drrHnt8/?igshid=1nstjuohzr8n6>
IL. 44. Widok budynku i wejścia od strony ulicy

Budynek wzniesiony w latach 1961-1972 z przerwą w robotach budowlanych od 20.12.1962 do 22.04.1964 r. (pozwolenie na budowę wydane 29.07.1961 r., a na użytkowanie bud. 25.08.1972 r.) – **typ B**. Dom mieszkalny jednorodzinny, wolnostojący, całkowicie podpiwniczony (3 tambury). W budynku znajdują się: salon ob. biuro, 3 d. sypialnie (biura), kuchnia, łazienka, WC, hol, schody do piwnicy, przedsionek wejściowy, a w piwnicy garaż (ob. mieszkanie), kotłownia i pom. gospodarcze. W lutym 1997 r. właściciel nie uzyskał zgody na zmianę sposobu użytkowania piwnic na magazyn nasion. W maju 2009 r. opracowano projekt skrócenia przyłącza gazowego (projektant inż. J. Nowak) z równoczesną zamianą garażu na kuchnię w piwnicach budynku. Zmiana ta została zrealizowana Budynek pełni funkcje mieszkalno-biurowe.

Opracowanie załącznika : mgr Ewa Popławska-Bukała

(data i podpis)

listopad 2019

IL. 45, 46. Fragment budynku od strony ulicy: taras wejścia i wjazd do d. garażu

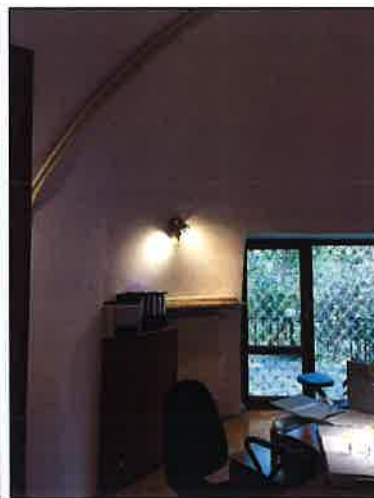
IL. 47. Fragment elewacji frontowej z ceramiczną okładziną

IL. 48. Fragment budynku od południa

45

46

47, 48



IL. 49. Fragment budynku od strony północnej IL.50-53. Wnętrza: łącznik, kuchnia, d. salon, d. pokój sypialny IL. 54. Detal: nawierzchnia tarasu ogrodowego

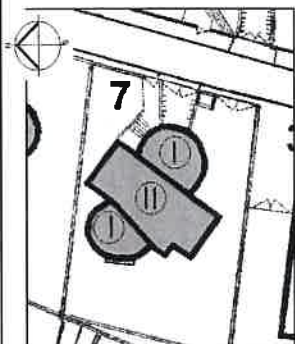
ŹRÓDŁA

1. www.mapa.um.warszawa.pl; <https://www.instagram.com/p/Bg12drrHnt8/?igshid=1nstjuohzr8n6>
2. Dziennik budowy oraz *Skrócenie przyłącza gazowego i wewnętrznej instalacji gazowej w budynku przy ul. Ustrzyckiej 6*, 2009 Inż. D. Smoliński – mat. Archiwum WAI B UDW, teczka: ul. Ustrzycka 6

ZAŁĄCZNIK DO KARTY EWIDENCYJNEJ

Nr 9

1. Miejscowość WARSZAWA	5. Nazwa zabytku (jak w karcie) adres ZESPÓŁ KOPUŁOWYCH BUDYNKÓW MIESZKALNYCH „Zakątek”	6. Zawartość załącznika dokumentacja fotograficzna stanu obecnego BUDYNEK UL. USTRZYCKA 7
2. Gmina – dzielnica Włochy		
3. Powiat Warszawa		
4. Województwo mazowieckie		



UL. USTRZYCKA 7

Dz. nr ew. 32 obręb 2-04-04
N: 52.192426 E: 20.973211
KW 40207



56

IL. 56. Widok budynku 2.kopułowego z nadbudowanym skrzydłem i wejściem głównym – od strony ul. Ustrzyckiej



57

IL. 57. Widok budynku od strony ulicy Ustrzyckiej

Budynek mieszkalny z 2 kopułami żelbetowymi – **typ A** i 1. piętrową dobudówką z cegły od strony południowej oraz piwnicą z garażem Oddany do użytkowania 6.12.1969 r. Dom od 1972 do 1977 r. opuszczony przez właściciela, z oknami zabitymi dyktą (wg skargi okolicznych mieszkańców). W listopadzie 1979 r. nastąpiła zmiana właściciela, który 12.12.1978 i 12.02.1980 r. wystąpił z wnioskiem o rozbudowę i modernizację obiektu. Roboty budowlane ukończono w końcu lat 80.XX wieku. W maju i sierpniu właściciel sąsiedniego domu nr 9 wniósł skargę o zamurowanie okien w ścianie rozbudowywanego budynku, którego mur zewnętrzny znajduje się przy granicy działki. Skarga nie została uwzględniona.

Opracowanie załącznika : mgr Ewa Popławska-Bukała

(data i podpis)

listopad 2019



IL. 58. Widok od strony południowej



IL.59. Podcień wejścia głównego do budynku

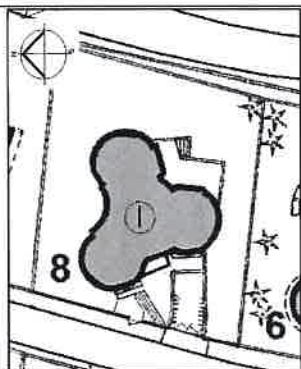


IL.60. Widok od strony ogrodu (zachodniej)

ŹRÓDŁA

1. www.mapa.um.warszawa.pl
2. Opisy budynku – mat. Archiwum WAIb UDW, teczka: ul. Ustrzycka 7
3. *Proj. techniczny instalacji co z własną kotłownią dla domków jednorodzinnych nr 5 (ob. Ustrzycka 4), nr 7 (ob. Ustrzycka 8) i 9 (ob. 1 Sierpnia 25) na osiedlu „Zakątek”*
Projektant inż. H. Mikulska. 1964 – mat. APW Milanówek, sygn. 35

1. Miejscowość WARSZAWA	5. Nazwa zabytku (jak w karcie) adres ZESPÓŁ KOPUŁOWYCH BUDYNKÓW MIESZKALNYCH „Zakątek”	6. Zawartość załącznika dokumentacja fotograficzna stanu obecnego BUDYNEK UL. USTRZYCKA 8
2. Gmina – dzielnica Włochy		
3. Powiat Warszawa		
4. Województwo mazowieckie		

**UL. USTRZYCKA 8**

Dz. nr ew. 35/2 obręb 2-04-04
N: 52.192426 E: 20.973211
KW 24288



61

IL. 61. Wejście na teren nieruchomości z furtką w murze

IL. 62. Widok od strony ul. Ustrzyckiej budynku 3.kopułowego i wjazdu do garażu



62

Budynek 3.kopułowy wybudowany prawdopodobnie w latach **1962-1967**– **typ B**. Dom mieszkalny jednorodzinny, wolnostojący, całkowicie podpiwniczony z garażem 1.stanowiskowym. Pełni funkcje biurowe. Mieści: d. salon ob. biuro, 2-3 d. pokoje sypialne ob. biura, kuchnię, łazienkę, WC, hol z d. jadalnią (ob. biuro), pom. schodów do piwnicy, przedpokój, dobudowany przedsionek wejściowy i pom. piwnicy.

Opracowanie załącznika : mgr Ewa Popławska-Bukała

(data i podpis)

listopad 2019



63



64



65



66



67



68



69



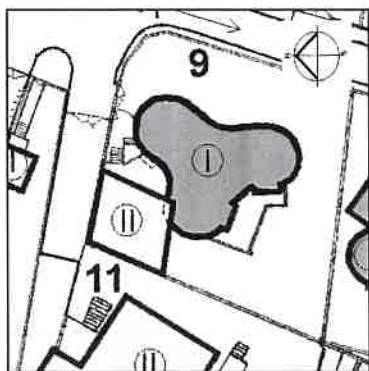
70

IL. 63. Fragment od frontu
IL. 64. Widok od ogrodu
IL. 65-70. Wnętrza:
dobudowany przedsionek
(65); schody do piwnicy (66);
posadzka korytarza piwnicy
(67); widok pom. piwnicy
(68); d. salon z kominkiem
ob. biuro (69, 70) – kominek
zamurowany, wtórne
dekoracje podniebienia
kopuły

ŹRÓDŁA

1. www.mapa.um.warszawa.pl
2. Opisy budynku – mat. Archiwum WAiB UDW, teczka: ul. Ustrzycka 8
3. *Proj. techniczny instalacji co z własną kotłownią dla domków jednorodzinnych nr 5 (ob. Ustrzycka 4), nr 7 (ob. Ustrzycka 8) i 9 (ob. 1 Sierpnia 25) na osiedlu „Zakątek”*
Projektant inż. H. Mikulska. 1964 – mat. APW Milanówek, sygn. 35

1. Miejscowość	WARSZAWA	5. Nazwa zabytku (jak w karcie) adres ZESPÓŁ KOPUŁOWYCH BUDYNKÓW MIESZKALNYCH „Zakątek”	6. Zawartość załącznika dokumentacja fotograficzna stanu obecnego BUDYNEK UL. USTRZYCKA 9
2. Gmina – dzielnica	Włochy		
3. Powiat	Warszawa		
4. Województwo	mazowieckie		

**UL. USTRZYCKA 9**

Dz. nr ew. 23/1 obręb 2-04-04
N: 52.192504 E: 20.973149
KW WA1M/00064007/9



71



72

- IL. 71. Widok fragmentu budynku 3.kopułowego od strony wejścia głównego (północnej)
IL. 72. Widok budynku jw. od strony ul. Ustrzyckiej (wschodniej)

Budynek 3.kopułowy wzniesiony prawdopodobnie w latach **1961-1969** – **typ B**. Dom mieszkalny, jednorodzinny, wolnostojący, całkowicie podpiwniczony z garażem. Mieści: d. salon, 3 d. pokoje sypialne, kuchnię, łazienkę, WC, hol z jadalnią, pom. schodów do piwnicy, przedsionek wejściowy, pom. mieszkalne z tarasem od zachodu (w nadbudowie) oraz w piwnicy kotłownię, pralnię, garaż kilkustanowiskowy i pom. gospodarcze (ob. warsztat mechaniczny). Właściciel w 1982 r. opracował projekt (projektant inż. T. Szelągowski) i zrealizował przylegający do budynku taras z garażem 3.stanowiskowym w konstrukcji żelbetowej. W czerwcu 1983 r. Urząd Dzielnicy W-wa Wola nakazał rozbiórkę ww. samowoli. W wyniku odwołania dobudowa nie uległa zmianie, a właściciel w latach 90.XX wieku nadbudował ww. garaż w konstrukcji stalowo- żelbetowej. Obecnie stan techniczny elewacji budynku wymaga remontu (uszkodzone obróbki blacharskie, ubytki tynków, zacieki).

Opracowanie załącznika : mgr Ewa Popławska-Bukała

(data i podpis)

listopad 2019



IL. 73. Widok budynku od strony ul. Ustrzyckiej



IL. 74. Fragment kopuły południowej budynku z oknami parteru i piwnic (od strony zachodniej)

IL. 75. Fragment kopuły północnej z wjazdem i wejściem od strony sięgacza.

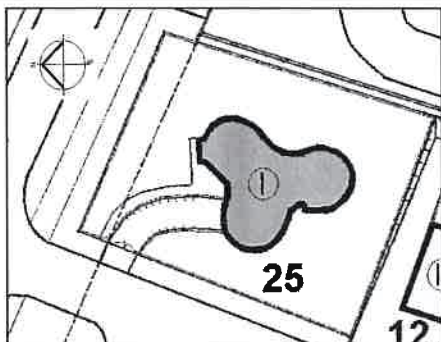
IL. 76. Dobudowany garaż i jego nadbudowa od strony sąsiedniej działki budynku nr 11



ŹRÓDŁA

1. www.mapa.um.warszawa.pl
2. Decyzje wz dla budynku – mat. Archiwum WAiB UDW,teczka: ul. Ustrzycka 9
3. *Proj. techniczny instalacji co z własną kotłownią dla domów nr 6 i 8 (ob. Ustrzycka 6 i 9) na osiedlu „Zakątek”* Projektant inż. H. Mikulska 1964 – mat. APW Milanówek, sygn. 40

1. Miejscowość WARSZAWA	5. Nazwa zabytku (jak w karcie) adres ZESPÓŁ KOPUŁOWYCH BUDYNKÓW MIESZKALNYCH „Zakątek”	6. Zawartość załącznika dokumentacja fotograficzna stanu obecnego BUDYNEK UL. 1 SIERPNIĄ 25
2. Gmina – dzielnica Włochy		
3. Powiat Warszawa		
4. Województwo mazowieckie		

**UL. 1 SIERPNIĄ 25**

Dz. nr ew. 21/1 obręb 2-04-04
N: 52.193013 E: 20.973393
KW 64008

77; 78
→



IL. 77. Widok budynku 3.kopułowego od strony zachodniej (ul. Ustrzyckiej)

IL. 78. Widok zjazdu do garażu i głównego wejścia do budynku żłobka

Decyzja o lokalizacji szczegółowej wydawana dla właściciela J. Klimka dwukrotnie – w 1962 i 1968 r. Uzyskanie pozwolenia na budowę trwało od 1964 do 1967 r., Wydano je 30.01.1967 r. Realizacja budynku od 1967 do prawdopodobnie 1972 r. Pierwotnie dom mieszkalny, jednorodzinny, wolnostojący, podpiwniczony z garażem (prawdopodobnie 2 tamby) – **typ B**. Budynek w 2011 r.? zmienił właściciela. W 2012 r. uzyskał zgodę na adaptację domu na żłobek (opracowano projekt modernizacji i adaptacji budynku – brak informacji o autorze projektu). Przebudowano wnętrza, zmieniono otwory okienne m.in. na duże drzwi balkonowe, obniżono parapety okien, wymieniono drzwi i podłogi (ułożono wykładziny dywanowe). W grudniu 2013 r. żłobek otwarto i nazwano „Pod Zaczarowanym Grzybkiem”.

Opracowanie załącznika : mgr Ewa Popławska-Bukała

(data i podpis)

listopad 2019

IL. 79-81. Widoki budynku od strony ogrodu: od północy i wschodu

79



80



81



WNĘTRZA: <http://www.zakatekradosci.pl/galeria.html>

IL. 82. Taras wejścia głównego do budynku (okna z roletami)

IL. 84. Sala zabaw dla dzieci (dawny salon z kominkiem)

IL. 83. Wnętrze szatni dla dzieci w łączniku między kopułami

IL. 85. Sala zabaw dla dzieci (dawny pokój sypialny od strony południowo-wschodniej)

82

83

84

85



ŹRÓDŁA

1. www.mapa.um.warszawa.pl
2. <http://www.zakatekradosci.pl/galeria.html>
3. Opisy budynku – mat. Archiwum WAI B UDW, teczka: ul. 1 Sierpnia 25
4. *Proj. techniczny instalacji co z własną kotłownią dla domków jednorodzinnych nr 5 (ob. Ustrzycka 4), nr 7 (ob. Ustrzycka 8) i 9 (ob. 1 Sierpnia 25) na osiedlu „Zakątek”* Projektant inż. H. Mikulska. 1964 – mat. APW Milanówek, sygn. 35