

KARTA EWIDENCYJNA ZABYTKU NIERUCHOMEGO WPISANEGO DO REJESTRU ZABYTKÓW

3. Miejscowość

WYŚMIERZYCE

1. Nazwa

KAPLICA CEMENTARNA

2. Czas powstania

2 ćw. XIX w.

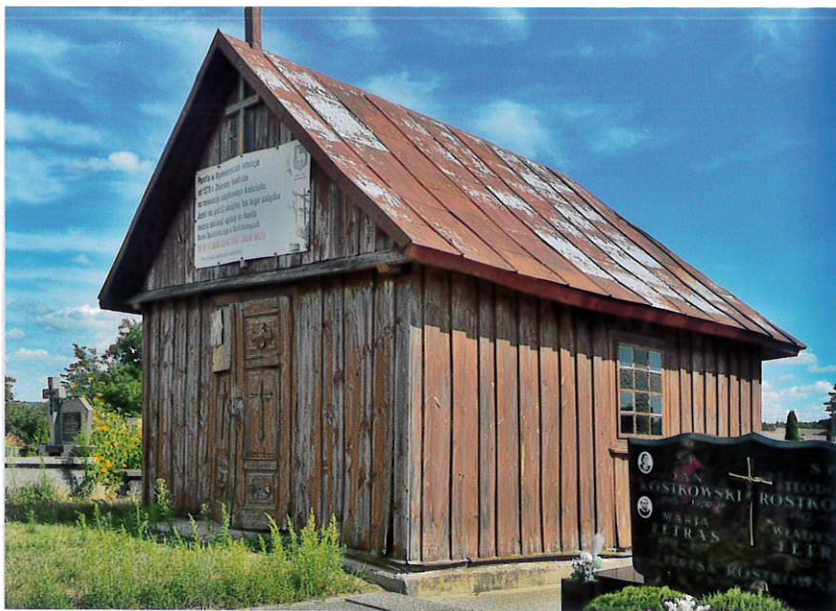
4. Adres

ul. Kościelna, 26-811 Wyśmierzyce

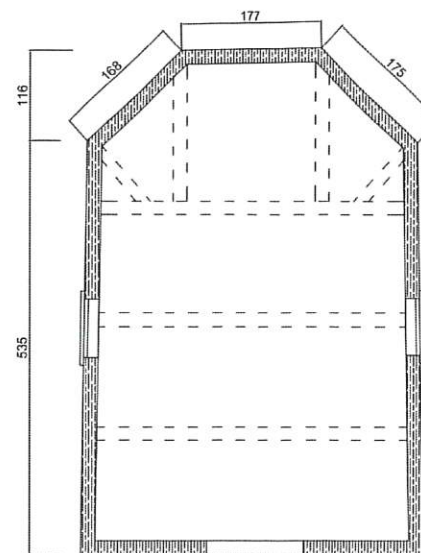
nr ewidencyjny działki 331

nr księgi wieczystej

11. Materiały graficzne



Fot. 1. Elewacja zachodnia i południowa, 2022.



5. Przynależność administracyjna

województwo mazowieckie

powiat białobrzeski

gmina Wyśmierzyce

6. Współrzędne geograficzne

N: 51°37'34.8" E: 20°49'00.6"

7. Poprzednie nazwy miejscowości

8. Właściciel i jego adres

Parafia Rzymsko- katolicka p.w. św.
Teresy z Avila, ul. Kościelna 7 26- 811
Wyśmierzyce

9. Użytkownik i jego adres

j.w.

10. Formy ochrony

Cmentarz rzymsko – katolicki z 1 ćw. XIX
w. wraz z kaplicą cmentarną
i 25 najcenniejszych nagrobków
Nr rej A-1328 z dnia 29.12.2015 r.



Cmentarz grzebalny w Wyśmierzycach założono w 1 ćw. XIX w. Najpierw, jak podaje inwentarz z 1808 r., chowano zmarłych na nieogrodzonym terenie w miejscu, gdzie stał dawniej kościół szpitalny św. Ducha. Kolejny inwentarz z 1828 r. opisuje cmentarz jako teren ogrodzony rowem, wielkości 400 łokci (ok. 230 m). W 1835 r. ogrodzono cmentarz parkanem zgodnie z rozporządzeniem Komisarza Obwodowego w Radomiu. W tym samym czasie wzniesiono kaplicę z bali, krytą gontem z wieżyczką na sygnaturkę. W 1937 r. przeprowadzono wiele prac na cmentarzu. Teren uporządkowano, wytyczono alejki (jedną biegnącą dookoła cmentarza i dwie krzyżujące się centralnie), wycięto drzewa. W tym samym czasie z inicjatywy ks. Rembowskiego wyremontowano kaplicę cmentarną, która znajdowała się w bardzo złym stanie. Umieszczono w niej ołtarz z kościoła parafialnego, a biskup Jan Kanty Lorek wydał zezwolenie na odprawianie mszy raz w roku. W 1971 r. cmentarz został powiększony w kierunku północnym. Rozebrano stare, murowane ogrodzenie i wzniesiono nowe kamienne.

Orientowana, na rzucie prostokąta z trójbocznie zamkniętym prezbiterium, przykryta dachem dwuspadowym, dekoracyjnie oszalowana. Stolarka okienna i drzwiowa drewniana.

SYTUACJA: Cmentarz grzebalny w Wyśmierzycach usytuowany na niewielkim wzniesieniu, w północno-wschodniej części miejscowości, ok. 300 m na wschód od kościoła parafialnego. Kaplica cmentarna orientowana, zlokalizowana centralnie na terenie cmentarza, przy głównej alei prowadzącej od wejścia.

MATERIAŁ, KONSTRUKCJA, TECHNIKA:

Fundament – kamienny, podwalina drewniana, betonowa przymurówka fundamentowa.

Ściany – drewniane, jednopoziomowe, wykonane w konstrukcji wieńcowej, oszalowane pionowymi deskami.

Więźba dachowa: niedostępna.

Pokrycie dachowe: blacha płaska.

Ściany wewnętrzne: tynk wapienny na trzcinie.

Posadzka: wylewka betonowa.

Strop belkowy drewniany z widocznym górnym pułapem tynkowanym na trzcinie.

Stolarka drzwiowa: drzwi zewnętrzne, drewniane, 2-skrzydłowe, w konstrukcji ramowo-płycinowej, przylgowe, o podziale trójpłycinowym o dolnej i górnej płycinie zbliżonej do kwadratu, środkowej o kształcie wydłużonego prostokąta. Pola górnych i dolnych płycin wypełnione pojedynczym, płaskorzebionym krzyżem maltańskim (skrzyżowanie ramion krzyża ujęte w okrąg). W polach środkowej płyciny prosty krzyż łaciński wykonany z kantówek, . Zawiasy wpuszczane z ozdobnym zakończeniami w formie stożków. Lica ościeżnicy profilowane. Zamek zapadkowy z ozdobną klamki;

Stolarka okienna: okna jednoramowe, 12-kwaterowe, otwierane na zewnątrz. Od strony wewnętrznej ościeżnica o profilowanym i uskokowym przekroju, od zewnątrz profilowanym. 6-szybek barwionych tworzących wzór krzyża.

RZUT prostokątny zakończony od wschodu trójbocznie.

Komunikacja przez drzwi w ścianie zachodniej.

BRYŁA wolnostojąca, zwarta, prostopadłościenna, nakryta dachem dwuspadowym, nad częścią prezbiterium wielospadowym. Brak podpiwniczenia.

ELEWACJE: Okap wysunięty, zewnętrzna podsiębitka zabezpieczona od frontu blachą, dolny parapet lekko wysunięty.

Elewacja zachodnia - frontowa (szczytowa) z centralnie umieszczonym wejściem poprzedzonym niską, prostokątną wylewką – podestem. Nad wejściem w obrębie szczytu zamontowany prosty krzyż drewniany (poniżej współczesny baner). Na kalenicy umieszczony prosty pazdur.

Elewacje boczne z centralnie usytuowanym prostokątnym otworem okiennym w profilowanym obramieniu z drewnianym parapetem. Elewacja wschodnia pozbawiona artykulacji.

WNĘTRZE: jednoprzestrzenne, ściany i sufit otynkowane. Widoczne 3 belki stropowe poprzeczne i dwie prostopadłe oraz skrajne ukośne w części prezbiterialnej. Ściany pomalowane na biało.

Wyposażenie. W części wschodniej ustawiony ołtarz (stipes i zwieńczenie) z przełomu XVIII/XIX w.

Instalacje: brak.

14. Kubatura 258,9 m ³	15. Powierzchnia użytkowa 34 m ²	16. Przeznaczenie pierwotne Kaplica cmentarna	17. Użytkowanie obecne Kaplica cmentarna
18. Stan zachowania <p>Ogólny stan zachowania budynku: dobry. Brak śladów zawilgoceń.</p> <ul style="list-style-type: none"> ▪ Konstrukcja – dostateczny. Brak widocznych uszkodzeń. ▪ Fundament – zły. Znaczne zawilgocenie podwaliny (na odsłoniętych miejscach widoczna postępująca degradacja). ▪ Ściany zewnętrzne (szalunek) – niedostateczny. Widoczna korozja drewna, ubytki i odspojenia. ▪ Drzwi – bardzo zły. Drewno wypaczone, zużyte, skorodowane. Połączenia stolarskie poluzowane, brak jednej płyciny. ▪ Stólarka okienna: dostateczna. Brak większych zniszczeń. ▪ Więźba dachowa – niedostępna. ▪ Pokrycie dachowe – dostateczna. Brak śladów zawilgocenia w obrębie stropu. ▪ Wnętrze – dostateczne. Występowanie spękań, miejscowych odspojień i ubytków 		19. Istniejące zagrożenia, najpilniejsze postulaty konserwatorskie <p>Zagrożenia:</p> <ul style="list-style-type: none"> ▪ Brak bieżących remontów i konserwacji. ▪ Zagrożenie pożarem. <p>Postulaty konserwatorskie:</p> <ul style="list-style-type: none"> ▪ Okresowe kontrole stanu technicznego celem sprawdzenia występowania i eliminacji czynników niszczących. ▪ Remont/odtworzenie drzwi do kaplicy z zachowaniem okuć (klamek). ▪ Przeprowadzenie generalnego remontu budynku 	

20. Akta archiwalne (rodzaj akt, numer i miejsce przechowywania)

21. Uwagi

22. Adnotacje o inspekcjach, informacje o zmianach (daty, imiona i nazwiska wypełniających)

23. Bibliografia

- 1) Rostkowski T, *Wyśmierzyce, historia teraźniejszość. Na przestrzeni dziejów*, Wyśmierzyce 2013

24. Opracowanie karty ewidencyjnej (autor, data i podpis)

tekst mgr Ewelina Maciejczyk, IX 2022 r.

plany, rysunki mgr Ewelina Maciejczyk, IX 2022 r.

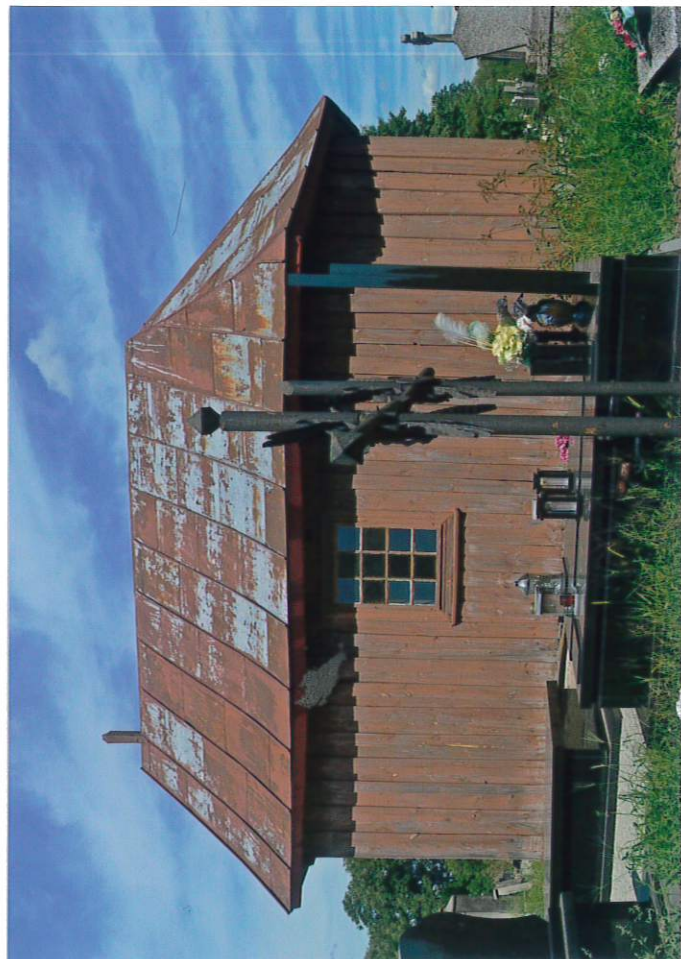
fotografie mgr Ewelina Maciejczyk, IX 2022 r.

25. Źródła ikonograficzne (rodzaj, miejsce przechowywania)

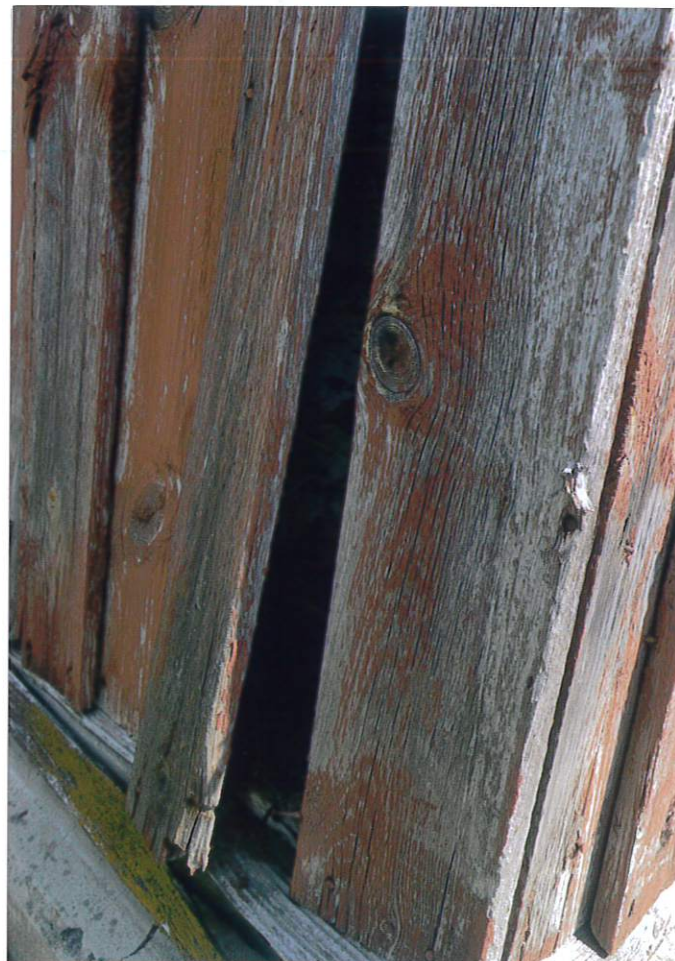
26. Załączniki

Załącznik nr 1 (fotografie 2-5, rzut, plan sytuacyjny),
Załącznik nr 2 (fotografie 6-12),

1. Miejscowość	WYŚMIERZYCE	5. Nazwa zabytku (jak w karcie), adres	6. Zawartość załącznika:
2. Gmina	Wyśmierzyce	KAPLICA CEMENTARNA ul. Kościelna, 26-811 Wyśmierzyce	Fotografie nr 2-5, rzut, plan sytuacyjny.
3. Powiat	białobrzeski		
4. Województwo	mazowieckie		



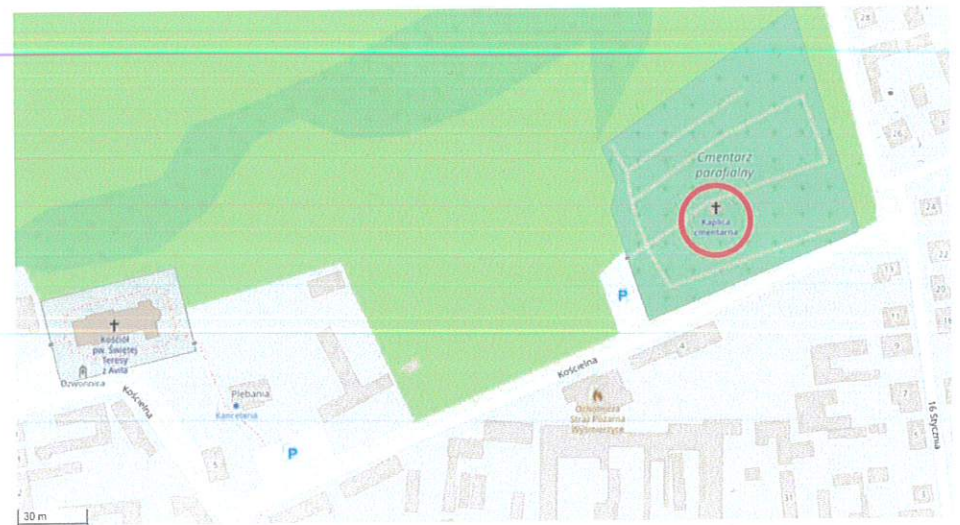
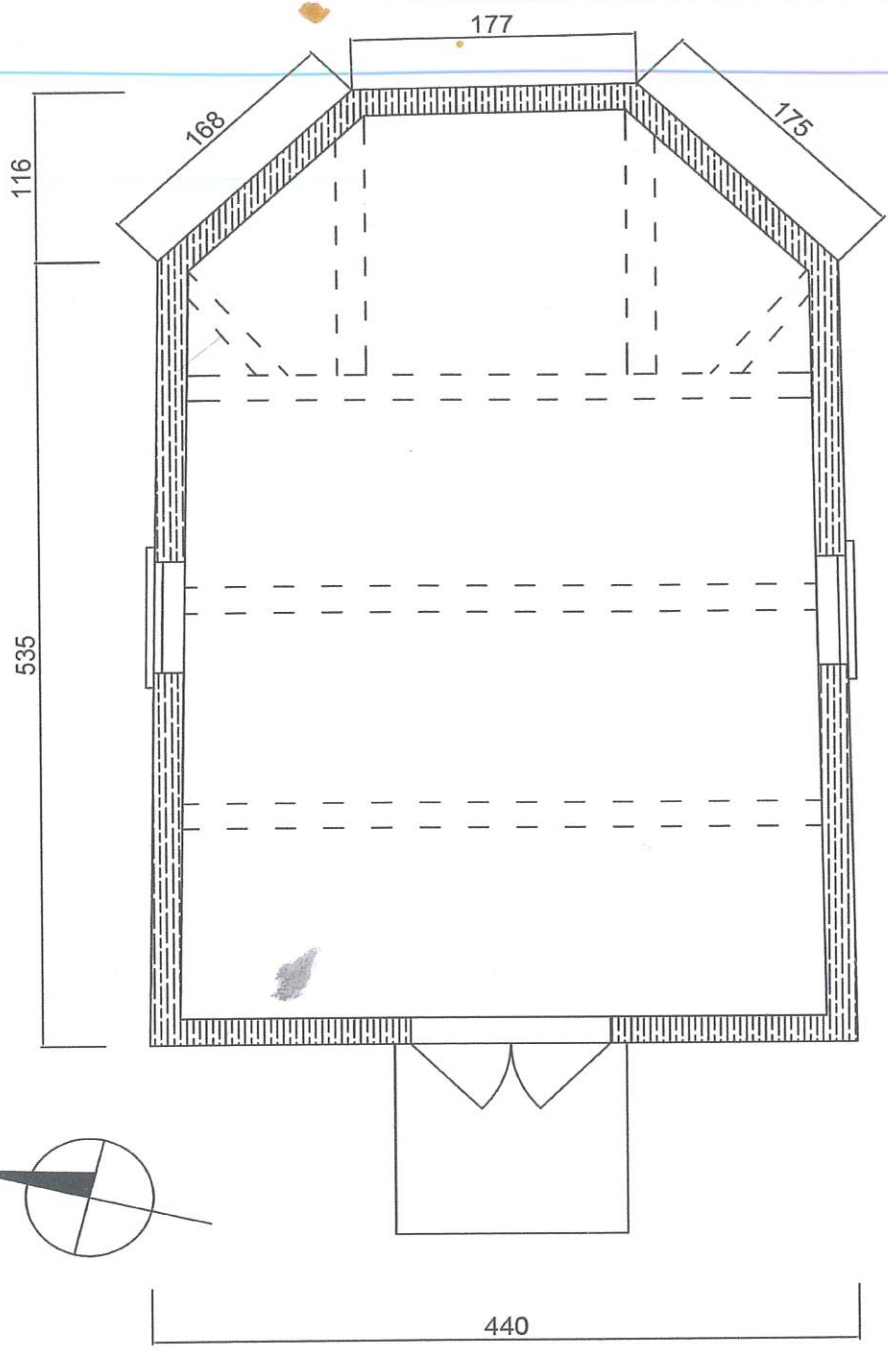
Fot. 2. Elewacja południowa, 2022.



Fot. 3. Zniszczenie południowo-zachodniego narożnika, 2022.



Fot. 4. Zniszczenia podbicia okapu (narożnik południowo-zachodni), 2022.

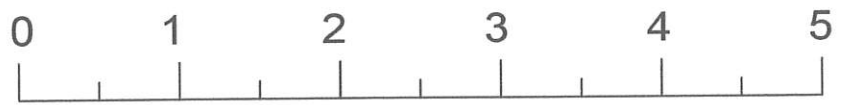


www.openstreetmap.org

Plan sytuacyjny 1 : 3000



Fot. 5. Drzwi (awers), 2022.



ZAŁĄCZNIK DO KARTY EWIDENCYJNEJ

Nr 2

1. Miejscowość **WYŚMIERZYCE**

2. Gmina Wyśmierzyce

3. Powiat białobrzeski

4. Województwo mazowieckie

5. Nazwa zabytku (jak w karcie), adres

KAPLICA CEMENTARNA
ul. Kościelna, 26-811 Wyśmierzyce

6. Zawartość załącznika:

Plan sytuacyjny,
fotografie nr 6-12.



Fot. 6. Drzwi (awers), fragment prawego skrzydła, 2022.



Fot. 7. Drzwi (awers), klamka, 2022.



Fot.8. Drzwi (rewers), zniszczenia dolnej partii drzwi oraz progu (podwaliny), 2022.

Opracowanie załącznika:
(data i podpis) mgr Ewelina Maciejczyk,
IX 2022 r. *Maciejczyk*



Fot. 9. Drzwi (rewers), 2022.



Fot. 10. Wnętrze, widok na ścianę zachodnią i południową (po lewej), 2022.



Fot. 11. Wnętrze, widok na prezbiterium z ołtarzem, 2022.



Fot. 12. Wnętrze, widok na zniszczenie podsufitki, 2022.