



Warszawa, 2023-06-15

WRD.5133.2.12.2023.UD

## ZAWIADOMIENIE

Działając na podstawie art. 22 ust. 2 ustawy z dnia 23 lipca 2003 r. o ochronie zabytków i opiece nad zabytkami (Dz. U. z 2022 r., poz. 840), oraz § 15 ust. 1 Rozporządzenia Ministra Kultury i Dziedzictwa Narodowego z dnia 26 maja 2011 r. w sprawie prowadzenia rejestru zabytków, krajowej, wojewódzkiej i gminnej ewidencji zabytków oraz krajowego wykazu zabytków skradzionych lub wywiezionych za granicę niezgodnie z prawem (Dz.U. 2011 nr 113 poz. 661, ze zm.)

- zawiadamiam o włączeniu – karty ewidencyjnej budynku **dworca na stacji kolejowej Celestynów, położonego w miejscowości Celestynów przy ul. Kolejowej 2**, do wojewódzkiej ewidencji zabytków.

W ramach rozpoznania wartości zabytkowych obiektu MWKZ dokonał jego oględzin, kwerendy archiwalnej oraz analizy stanu zachowania. Budynek dworca na stacji kolejowej w Celestynowie został wybudowany i oddany do użytku najprawdopodobniej w połowie lat 80. XIX w. Wzniesiono go według uproszczonego projektu budynków dworcowych III i IV klasy. Obiekty tego typu znajdują się w Życzynie, Klementowicach i Gołębju. Nieznany jest autor projektu dworca.

Obiekt znajduje się w środkowej części wsi Celestynów, po północno-wschodniej stronie linii kolejowej Warszawa Wschodnia-Dorohusk, na stacji kolejowej Celestynów. Dojście do budynku znajduje się od strony podjazdu i ul. Kolejowej, wzniesiony został na planie prostokąta z dodanymi dwoma, również na planie prostokąta, prostopadłościennymi aneksami-ryzalitami klatek schodowych od strony elewacji szczytowych, krytych niewielkimi dachami dwuspadowymi. Budynek stacji jest drewniany, niepodpiwniczony, na fundamencie z ciosów z kamienia granitowego, dwukondygnacyjny, przykryty dachem dwuspadowym wtórnie krytym blachą ocynkowaną. Elewacje są jednorodne, szalowane deskami w układzie poziomym, zróżnicowanymi przez gzymsy wydzielające część cokołową oraz międzykondygnacyjną powyżej kondygnacji parteru, części pomiędzy gzymsami została urozmaicona pionowym deskowaniem. Elewacja południowo-zachodnia oraz północno-wschodnia są zwieńczone w osi elewacji 2-spadowym zamknięciem szczytu z węzłem wieszarowo-rozporowym. Elewacje szczytowe są poprzedzone 1-osiowym ryzalitem mieszczącym klatkę schodową. Główna część budynku jest zakończona widocznymi krawędziami 2-spadowego dachu z elementami konstrukcji – zakończeniami płatwi ze wspornikami oraz krokwiami i obróbką blacharską na krawędzi. Otwory okienne i drzwiowe ujęte są uszatymi obramieniami spiętymi poziomym naczółkiem.

Zdaniem organu budynek dworca na stacji kolejowej Celestynów posiada wartości naukowe (dokumentacyjne), artystyczne i historyczne. Przedmiotowy budynek stanowi dobrze zachowany przykład architektury drewnianej z lat 80. XIX w. oraz jest historycznym świadectwem rozwoju kolei Nadwiślańskiej. Budynek zachował czytelne walory artystyczne architektury typowej dla zabudowy drewnianej wznoszonej przy kolei – pełniących funkcję kas, poczekalni czy pobliskich zabudowań

Wysłano w dniu ..... 2023-06-19 .....

Listem ..... *POL+P* .....

Podpis ..... *f* .....

mieszkalnych pracowników. Ponadto jest dokumentem minionej epoki, panujących trendów architektonicznych i rozwiązań technologicznych.

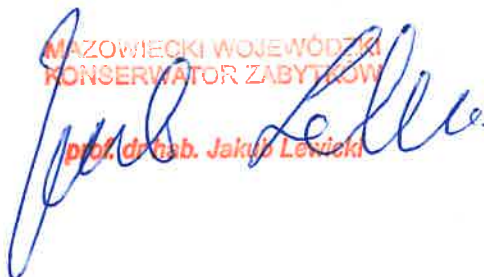
Na podstawie art. 22 ust. 2 ustawy o ochronie zabytków i opiece nad zabytkami, wojewódzki konserwator zabytków prowadzi wojewódzką ewidencję zabytków w formie kart ewidencyjnych zabytków znajdujących się na terenie województwa, a zgodnie z art. 22 pkt. 4 i 5 tejże ustawy, w gminnej ewidencji zabytków (prowadzonej przez organy samorządu terytorialnego w formie kart adresowych zabytków nieruchomości z terenu gminy) powinny być ujęte zabytki nieruchomości: wpisane do rejestru zabytków, znajdujące się w wojewódzkiej ewidencji oraz inne zabytki wyznaczone przez wójta/burmistrza/prezydenta miasta w porozumieniu z wojewódzkim konserwatorem zabytków.

Zgodnie z art. 39 ust. 3 ustawy z dnia 7 lipca 1994 r. Prawo budowlane (Dz. U. z 2020 r., poz. 1333 - ze zm.), w stosunku do obiektów budowlanych oraz obszarów niewpisanych do rejestru zabytków, a ujętych w gminnej ewidencji zabytków, pozwolenie na budowę lub rozbiórkę obiektu budowlanego wydaje właściwy organ w uzgodnieniu z wojewódzkim/samorządowym konserwatorem zabytków.

Artykuł 7 pkt. 4 ustawy o ochronie zabytków i opiece nad zabytkami uwzględnia również ochronę dla zabytku nieruchomego figurującego w gminnej ewidencji zabytków poprzez ustalenie ochrony w miejscowym planie zagospodarowania przestrzennego albo w decyzji o ustaleniu lokalizacji inwestycji celu publicznego, decyzji o warunkach zabudowy oraz decyzji o zezwoleniu na realizację inwestycji drogowej (linii kolejowej/ lotniska użytku publicznego).

Natomiast zgodnie z § 15 ust. 1 ww. rozporządzenia o zamiarze włączenia karty ewidencyjnej zabytku do wojewódzkiej ewidencji zabytków, o włączeniu tej karty, sporządzeniu nowej karty ewidencyjnej zabytku, o zamiarze wyłączenia karty ewidencyjnej zabytku z wojewódzkiej ewidencji zabytków lub o wyłączeniu tej karty wojewódzki konserwator zabytków zawiadamia niezwłocznie właściciela lub posiadacza zabytku albo nieruchomości lub rzeczy ruchomej, która przestała być zabytkiem.

MAZOWIECKI WOJEWÓDZKI  
KONSERWATOR ZABYTKÓW  
prof. dr hab. Jakub Lewicki



**Otrzymują:**

1. PKP Polskie Koleje Państwowe S.A., Al. Jerozolimskie 142A, 02-353 Warszawa
2. Skarb Państwa reprezentowany przez Starostę Powiatu Otwockiego, ul. Górna 13, 05-400 Otwock

3. WUOZ a/a (UD) 12-06-2023 N7

**Do wiadomości:**

1. PKP Polskie Koleje Państwowe S.A., Oddział Gospodarowania Nieruchomości, ul. Armatnia 14, 01-246 Warszawa
2. Urząd Miasta Otwocka, ul. Armii Krajowej 5, 05-400 Otwock
3. Starosta Powiatu Otwockiego, ul. Górna 13, 05-400 Otwock
4. NID (+ karta ewidencji zabytku nieruchomego)

2356

# KARTA EWIDENCYJNA ZABYTKU NIERUCHOMEGO

1. Nazwa

BUDYNEK DWORCA NA STACJI KOLEJOWEJ CELESTYNÓW

2. Czas powstania

lata 80. XIX w.

3. Miejscowość

CELESTYNÓW  
**WŁĄCZONO DO WOJEWÓDZKIEJ EWIDENCJI**

4. Adres

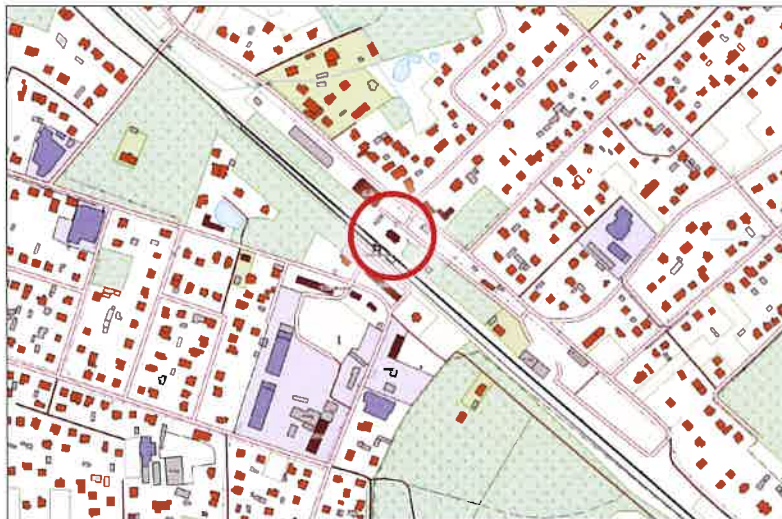
ul. Kolejowa 2

nr ewidencyjny działki 693/19 z obrębu Celestynów  
nr księgi wieczystej

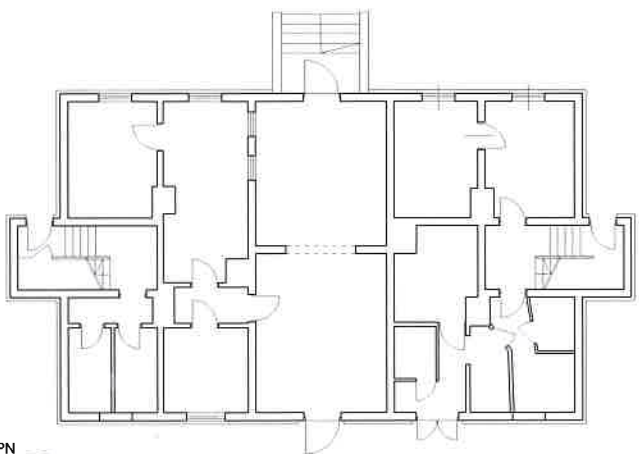
11. Materiały graficzne Sytuacja 1:2000, orientacja 1:10 000, rzuty i przekroje, fotografie



Widok budynku od strony południowej



Topograficzna mapa orientacyjna 1:10000



PN



0 1m 5m

Rzut parteru



Sytuacja, fragment mapy zasadniczej 1:2000

5. Przynależność administracyjna

województwo Mazowieckie

powiat Otwocki

gmina Otwock

6. Współrzędne geograficzne

+52° 03' 30.0" +21° 23' 36.1"

7. Właściciel i jego adres

Polskie Koleje Państwowe S.A.  
Al. Jerozolimskie 142A,  
02-305 Warszawa

8. Użytkownik i jego adres

Polskie Koleje Państwowe S.A.  
Odział Gospodarowania  
Nieruchomościami w Warszawie  
ul. Armatnia 14,  
01-246 Warszawa

9. Formy ochrony

10. Stan zachowania

Obiekt zachowany  
Szczegóły – patrz pkt. 22.

## 12. Autorzy, historia obiektu, określenie stylu

W lutym 1873 r. zatwierdzono projekt budowy linii kolei Nadwiślańskiej. Miała to być linia kolejowa szerokotorowa (1524 mm), o charakterze strategicznym dla Cesarstwa Rosyjskiego i armii carskiej, łącząca Kowel (obecna Ukraina) z Mławą (przejściem granicznym z Prusami). Linia ta miała łączyć także poszczególne miasta-twierdze położone nad Wisłą oraz Bugiem – Modlin (Nowogeorgijewsk), Warszawę, Dęblin (Iwanogorod), Kowel oraz przez drugą linię kolejową z Chełma połączenie z twierdzą w Brześciu. Nowy rozbudowany i połączony w ten sposób układ komunikacyjny Rosji i Prus łączył ze sobą porty morskie w Gdańsku i Odessie. Głównym inwestorem i budującym poprzez Towarzystwo Drogi Żelaznej Nadwiślańskiej był Leopold Kronenberg. Prace budowlane rozpoczęto pod koniec 1874 r. Wszystkie proste prace ziemne prowadzono przy pomocy robotników sezonowych - w szczycie budowy nawet 20 000 osób. W lipcu 1877 r. przyjęto linię kolejową do eksploatacji, a 29 sierpnia tego samego roku odbyło się otwarcie linii do ruchu pasażerskiego i towarowego na całym odcinku od Kowla do Mławy. Wybudowano na całej długości nasypy ziemne, przyczółki wiaduktów i mostów z przeznaczeniem pod linię kolejową 2-torową (w początkowej fazie linia funkcjonowała jako 1-torowa). Budynki techniczne związane z eksploatacją były wznoszone jako murowane, jednak większość budynków stacyjnych oraz mieszkalnych była drewniana. Do takiej kategorii należały także budynki dworców, które pełniły funkcję poczekalni, kasy biletowej oraz budynku mieszkalnego dla zawiadowcy stacji. Budynek dworca w Celestynowie został wybudowany i oddany do użytku najprawdopodobniej w połowie lat 80. XIX w. podobnie jak istniejące do dzisiaj budynki dworcowe w Życzynie (powiat garwoliński) czy Gołębiu (powiat puławski) [patrz załącznik 3]. Budynki te zostały wybudowane według uproszczonego projektu budynków dworcowych III i IV, klasy oddanych do użytku w sierpniu 1877 r., przy otwarciu linii Kolei Nadwiślańskiej. Obiekty tego typu znajdowały się między innymi w Puławach, Chełmie czy Ciechanowie [patrz załącznik 2]. Nieznany jest autor projektu dworca. Istotnym wydarzeniem historycznym związanym ze stacją w Celestynowie była przeprowadzona nocą z 19 na 20 maja 1943 r. akcja uwolnienia z rąk niemieckich 49 więźniów, przewożonych pociągiem z Lublina do obozu w Oświęcimiu. Akcja ta była drugą najgłośniejszą akcją tego rodzaju w okupowanej Polsce, po przeprowadzonej 26 marca 1943 r. „Akcji pod Arsenalem”. Budynek dworca w Celestynowie przetrwał najprawdopodobniej bez większych uszkodzeń okres I i II wojny światowej i dotrwał do czasów współczesnych. 9 grudnia 2019 r. miał miejsce pożar który objął południowo-wschodnią część budynku, niszcząc pomieszczenie klatki schodowej trzy pomieszczenia w parterze oraz kolejne na I piętrze. Od tego czasu budynek nie jest użytkowany.

## 13. Opis (sytuacja, materiał i konstrukcja, rzut, bryła, elewacje, wnętrze, wyposażenie, instalacje)

**SYTUACJA:** obiekt znajduje się w środkowej części wsi Celestynów, po północno-wschodniej stronie linii kolejowej Warszawa Wschodnia – Dorohusk, na stacji kolejowej Celestynów; dojście do obiektu od strony podjazdu i ul. Kolejowej; posesja na której znajduje się obiekt nie jest ogrodzona.

**MATERIAŁ:** ściany fundamentowe wykonane z ciosów z kamienia granitowego, powyżej na warstwie z cegieł ceramicznych pełnych posadowiona zostały drewniane ściany konstrukcyjne zewnętrzne i wewnętrzne z belek i desek drewnianych, konstrukcja dachu wykonana z drewna, połacie dachu kryte blachą ocynkowaną.

**KONSTRUKCJA I TECHNIKA:**

**FUNDAMENTY:** obiekt wzniesiony na fundamencie z ciosów z kamienia granitowego na zaprawie wapiennej lub cementowo-wapiennej; na szczycie kamiennych ścian fundamentowych wykonano warstwę z cegły ceramicznej pełnej ułożonej wozówkowo najprawdopodobniej na zaprawie wapiennej, nieznana jest grubość ścian fundamentowych oraz głębokość ich posadowienia; ściany widoczne po stronie północno-wschodniej i północno-zachodniej i wznoszą się maksymalnie na ok. 65 cm powyżej poziomu terenu.

**ŚCIANY ZEWNĘTRZNE:** na ścianie fundamentowej i jej górnej części widocznej powyżej poziomu gruntu jako część cokołowa, oparte są drewniane ściany, o konstrukcji wieńcowej wykonanej z poziomo układanych belek drewnianych najprawdopodobniej łączonych na „jaskółczy ogon” z przyciętymi ostatekami, od zewnętrznej strony z poziomym deskowaniem, o ozdobnym profilu łączone na wpust, od wewnętrznej strony ściany tynk ułożony na cienkich drewnianych listwach (drankach) układanych w dwóch, prostopadłych do siebie warstwach, nieznane są wymiary poszczególnych elementów konstrukcyjnych, ściany grubości ok. 25 cm.

**ŚCIANY WEWNĘTRZNE:** działowe, drewniane, o konstrukcji wieńcowej, pokryte tynkiem ułożonym na cienkich drewnianych listwach (drankach) układanych w dwóch, prostopadłych do siebie warstwach; nieznane są wymiary poszczególnych elementów konstrukcyjnych, ściany grubości ok. 25 cm.

**SCHODY:** w dwóch klatkach schodowych, drewniane, policzkowe, 2-biegowe powrotne, zabiegowe, z drewnianą balustradą tralkową.

**STROPY:** najprawdopodobniej w większej części oryginalne, nad kondygnacją parteru i I piętra, drewniane, belkowe ze ślepym pułapem, wypełnione polepą, podsufitka w pomieszczeniach parteru i I piętra wykonana z deskowania i tynku na trzcinie; w kondygnacji I piętra podłoga na legarach, w kondygnacji poddasza najprawdopodobniej polepa; nieznane są wymiary poszczególnych elementów konstrukcyjnych (belek stropowych i deskowania).

**KONSTRUKCJA DACHU:** drewniana, krokwiowo-płatwiowa z ukośnymi ścianami stolcowymi z zastrzałami, wymiary poszczególnych elementów konstrukcyjnych nieznane – brak dostępu.

**DACH:** 2-spadowy, 2-połaciowy; połacie dachowe wtórnie kryte blachą ocynkowaną.

**KOMINY:** 6 kominów, murowanych z cegły pełnej na zaprawie wapiennej, zakończone czapami, tynkowane.

**PODŁOGA:** w pomieszczeniach parteru podłoga na legarach deskowana, częściowo wtórnie

<p>14. Kubatura ok. 1300 m<sup>3</sup></p>	<p>15. Powierzchnia użytkowa ok. 320 m<sup>2</sup></p>	<p>16. Przeznaczenie pierwotne budynek dworca/ mieszkalny</p>	<p>17. Użytkowanie obecne Budynek nieużytkowany</p>
<p>18. Akta archiwalne (rodzaj akt, numer i miejsce przechowywania)</p> <p>- projekt budowlany; Przebudowa dworca kolejowego w Celestynowie, Meritum Projekt, wrzesień 2019 r. , <i>PKP Oddział gospodarowania nieruchomościami, Warszawa, ul. Armata 14</i>;</p>		<p>19. Źródła ikonograficzne (rodzaj, miejsce przechowywania)</p> <p><u>Serwisy internetowe:</u> <a href="http://geoportal.gov.pl/">http://geoportal.gov.pl/</a> <a href="http://igrek.amzp.pl">http://igrek.amzp.pl</a> <a href="http://mapa.um.warszawa.pl">http://mapa.um.warszawa.pl</a> <a href="https://fotopolska.eu">https://fotopolska.eu</a> <a href="https://zamek-lublin.pl/">https://zamek-lublin.pl/</a> <a href="https://zabytek.pl/">https://zabytek.pl/</a></p>	
<p>20. Bibliografia</p> <p>- <i>150 lat Drogi Żelaznej Warszawsko-Wiedeńskiej</i>, Andrzej Paszke, Michał Jerczyński, Stanisław M. Koziarski; CDOKP Warszawa, 1995.</p>		<p>21. Uwagi</p>	

## 22. Stan zachowania

Budynek przetrwał I i II wojnę światową bez większych uszkodzeń, obiekt ten nie został znacząco przebudowywany i zachował w większej części oryginalny kształt i wygląd zewnętrzny. Wymieniono parokrotnie pokrycie dachu z blachy na blachę ocynkowaną w arkuszach. 9 grudnia 2019 r. miał miejsce pożar który objął południowo-wschodnią część budynku, niszcząc pomieszczenie klatki schodowej trzy pomieszczenia w parterze oraz kolejne na I piętrze. Obecnie budynek nie jest użytkowany.

Ściany fundamentowe - dostateczny; ściany zewnętrzne – dostateczny; stropy i ściany wewnętrzne – dostateczny; elewacje – dostateczny; konstrukcja dachu – dostateczny; pokrycie dachu – dostateczny; stolarka okienna i drzwiowa – dostateczny/ zły; instalacje – brak/zły.

## 23. Istniejące zagrożenia, najpilniejsze postulaty konserwatorskie

Obiekt wymaga generalnego remontu, zwłaszcza w części spalonej i uszkodzonej w wyniku pożaru. Konieczna jest w części południowo-wschodniej odbudowa zniszczonej klatki schodowej, wzmocnienie konstrukcji stopów oraz wymiana podłóg. W budynku należy uzupełnić deskowanie w elewacji oraz odtworzyć części zdemontowanej lub zniszczonej oryginalnej stolarki okiennej i drzwiowej, należy wymienić pokrycie dachowe i wykonać remont wszystkich pomieszczeń z zachowaniem oryginalnych elementów wyposażenia. Konieczne jest także wykonanie wszystkich nowych instalacji w budynku (wod-kan., elektrycznej oraz grzewczej).

## 24. Adnotacje o inspekcjach, informacje o zmianach (daty, imiona, nazwiska wypełniających)

## 25. Opracował(a):

tekst: mgr inż. arch. Jakub Andrzejewski

grudzień 2021 r.

plany, rysunki: mgr inż. arch. Jakub Andrzejewski



fotografie: mgr inż. arch. Jakub Andrzejewski

KARTA PO WYPEŁNIENIU PODLEGA OCHRONIE NA PODSTAWIE PRZEPISÓW PRAWA AUTORSKIEGO

## 26. Załączniki

Liczba załączonych wkładek: 9

Załączniki nr:

1	opis obiektu, mat. kartograficzne,	5	fot. współczesne, przekrój
2	mat. kartograficzne, fot. archiwalne,	6-9	fot. współczesne.
3	fot. współczesne, fot. archiwalne,		
4	fot. współczesne, rzut		

1. Miejscowość Celestynów	2. Obiekt Budynek dworca na stacji kolejowej Celestynów	3. Zawartość wkładki (nazwa obiektu lub materiału uzupełniającego) cd. pkt. 13, opis; materiały kartograficzne
------------------------------	--	---

*cd. pkt. 13 opis (sytuacja, materiał, konstrukcja, rzut, bryła, elewacje, wnętrze)*

kryta wykładziną pcw, w części pomieszczeń najprawdopodobniej podłoga na gruncie wyłożona płytkami terakotowymi; w pomieszczeniach I piętra podłoga na legarach deskowana, częściowo wtórnie kryta wykładziną pcw.

DRZWI: 2 drzwi wejściowe – do pomieszczeń poczekalni i kasy biletowej, wtórne – wstawione w najprawdopodobniej w oryginalną drewnianą ościeżnicę z zachowanym przeszklonym naświetlem, 1-skrzydłowe, płytowe, stalowe; 1 drzwi wejściowe, najprawdopodobniej oryginalne, drewniane, 2-skrzydłowe, podwójne, skrzydła ramowo-płycinowe, w górnej części skrzydła - 6 kwater przeszklonych; 2 drzwi wejściowe do aneksów klatek schodowych, oryginalnych, drewnianych, 1-skrzydłowych, ramowo-płycinowych; drzwi wewnętrzne: w części zachowane oryginalne, drewniane, 1-skrzydłowe, ramowo-płycinowe; w części drzwi wtórne, drewniane, 1-skrzydłowe, płytowe.

OKNA: w większej części oryginalne, drewniane, ościeżnicowe (polskie), 2-skrzydłowe, pojedyncze skrzydła 3-kwaterowe, okna o wymiarach około 100×180 cm (w parterze), 100×155 cm; 2 okna wtórne, pcw, 2-skrzydłowe, wstawione w oryginalną ościeżnicę.

PLAN: na planie prostokąta, 2-traktowy, 5-działowy, z prostokątnymi aneksami klatek schodowych od strony elewacji szczytowych, w środkowej części parteru przelotowy hol z pomieszczeniami kas i poczekalni.

BRYŁA: zwarta, prostopadłościenna, zakończona niskim 2-spadowym dachem, z dodanymi dwoma prostopadłościennymi aneksami-ryzalitami klatek schodowych od strony elewacji szczytowych nakrytymi niewielkimi 2- spadowymi dachami.

ELEWACJE:

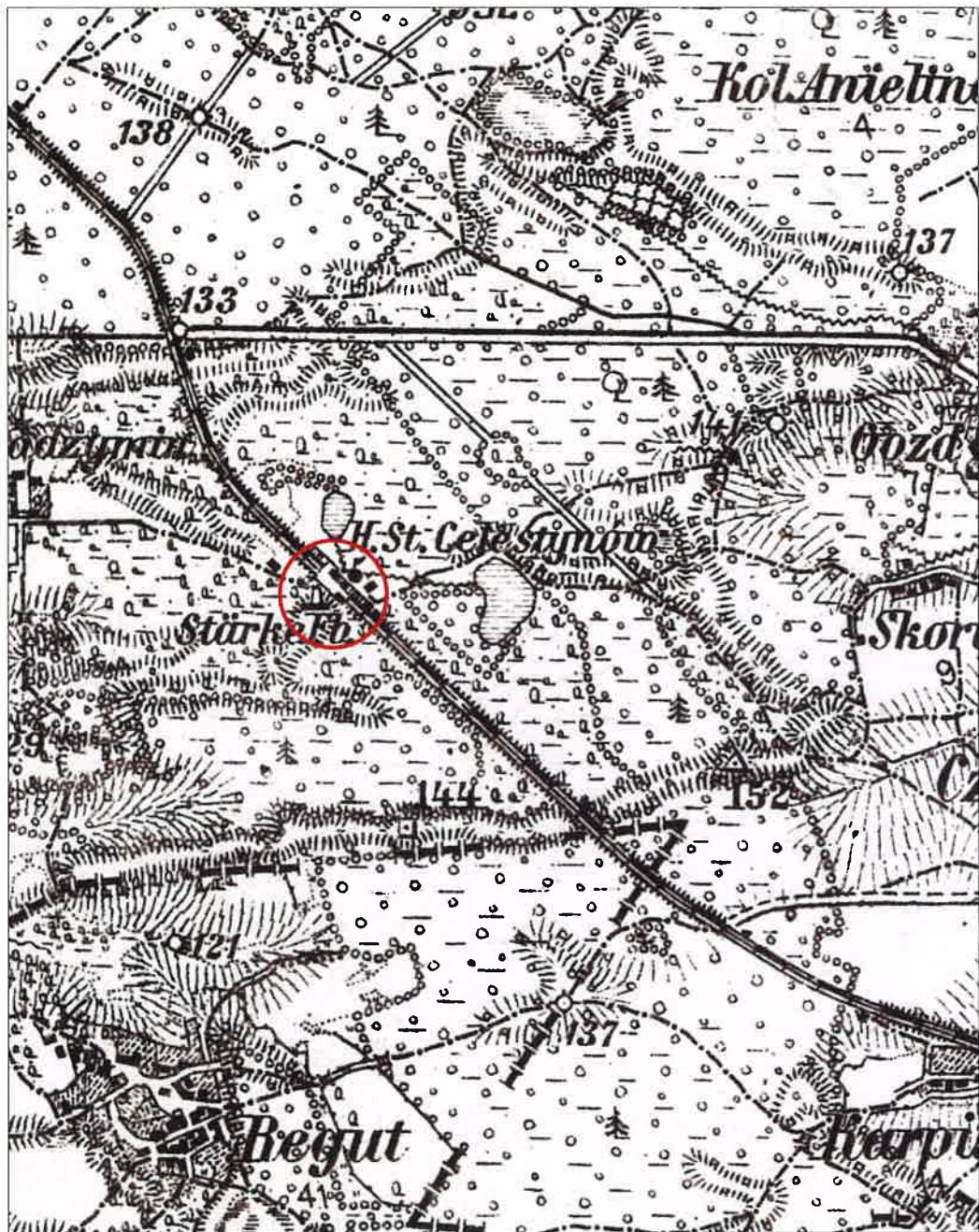
Południowo-zachodnia (od strony peronów): w kondygnacji parteru 5-osiowa, symetryczna, z drzwiami wejściowymi do budynku w osiach 3. i 4., z oknem w osi 3. oraz wtórnie zasłoniętymi otworami okiennymi w skrajnych osiach; kondygnacja I piętra 6-osiowa z oknami ujętymi uszatymi obramieniami i spiętymi poziomym naczółkiem, powyżej na osi elewacji znajdują się 2-spadowe zamknięcie szczytu elewacji z węzłem wieszarowo-rozporowym. Dodatkowo po dwóch stronach elewacji w głębi widoczne dodatkowe ryzality mieszczące klatki schodowe. Elewacje pokryte w większej części poziomym deskowaniem, część elewacji różnicują gzymsy wydzielające część cokołową oraz międzykondygnacyjną powyżej kondygnacji parteru, części pomiędzy gzymsami zostały dodatkowo urozmaicone pionowym deskowaniem. Powyższy sposób artykulacji został powtórzony na pozostałych elewacjach.

Północno-wschodnia: 7-osiowa w parterze, artykulacja elewacji analogiczna do południowo-zachodniej, 5-osiowa w części głównej budynku z wejściem w środkowej osi budynku poprzedzonym 1-biegowymi schodami betonowymi ujętymi murkami. Dodatkowo po dwóch stronach elewacji w głębi widoczne dodatkowe ryzality mieszczące klatki schodowe z 1- osiowymi wejściami w parterze.

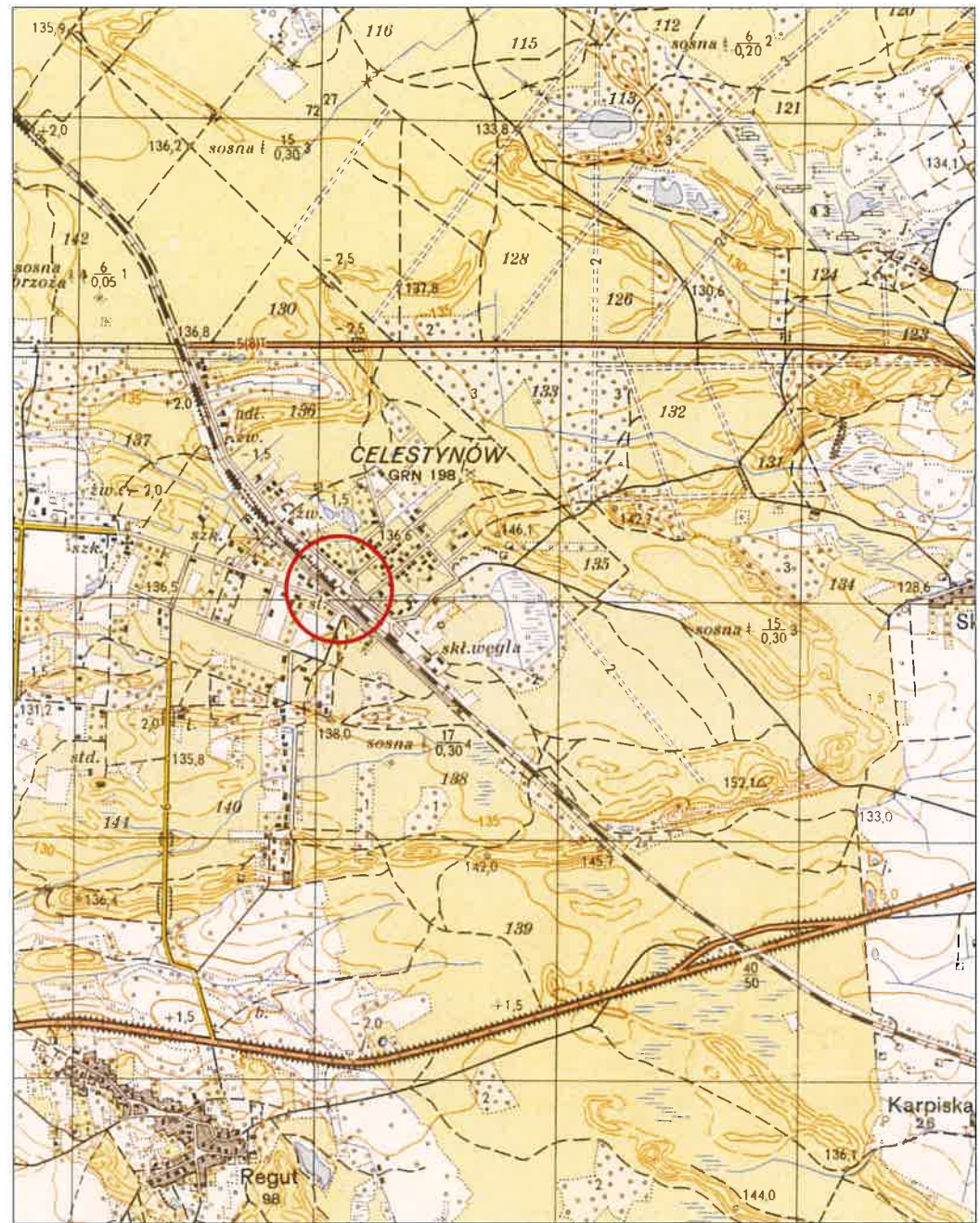
Północno-zachodnia oraz południowo-wschodnia: szczytowe poprzedzone 1-osiowym ryzalitem mieszczącym klatkę schodową oraz oknem w kondygnacji I piętra; główna część budynku zakończona widocznymi krawędziami 2-spadowego dachu z elementami konstrukcji – zakończeniami płatwi ze wspornikami oraz krokwiami i obróbka blacharską na krawędzi; ryzality zakończone w analogiczny sposób, zakończone 2-spadowymi dachami.

WNĘTRZE: najprawdopodobniej w większej części budynku został zachowany oryginalny układ pomieszczeń, pożar w południowo-wschodniej części budynku zniszczył część pomieszczeń oraz konstrukcję klatki schodowej.

INSTALACJE: wod-kan, elektryczna, grzewcza – piece kaflowe, ogrzewanie elektryczne.



Fragment austro-węgierskiej mapy topograficznej z 1911 r. Czerwonym okręgiem zaznaczona jest lokalizacja stacji kolejowej Celestynów. (źródło: <http://igrek.amzp.pl>)



Fragment polskiej mapy topograficznej z 1957 r. Czerwonym okręgiem zaznaczona jest lokalizacja stacji kolejowej Celestynów. (źródło: <http://igrek.amzp.pl>)



1. Miejscowość  
Celestynów

2. Obiekt  
Budynek dworca na stacji kolejowej Celestynów

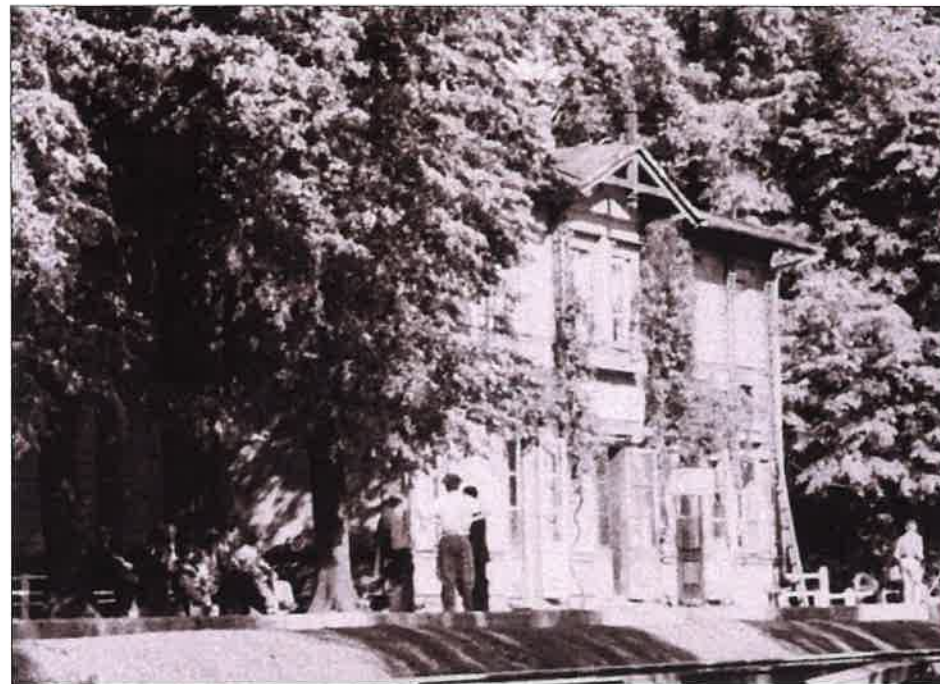
3. Zawartość wkładki (nazwa obiektu lub materiału uzupełniającego)  
cd. pkt. 11, materiały kartograficzne, fotografie archiwalne



Fragment fotoplanu z 1982 r. Czerwonym okręgiem zaznaczony jest budynek dworca po północno-wschodniej stronie stacji. (źródło: <http://mapa.um.warszawa.pl>)



Fragment fotoplanu z 2020 r. Czerwonym okręgiem zaznaczony jest budynek dworca po północno-wschodniej stronie stacji. (źródło: <http://geoportal.gov.pl>)



Widok od strony zachodniej budynku dworca w Celestynowie wykonany w maju 1953 r., po prawej fotografia w powiększeniu. (fot. Ryszard Bielawski, źródło: <http://fotopolska.eu>)



Fragment zdjęcia przedstawiający budynek dworca IV klasy w Ciechanowie zaraz po oddaniu do użytku w 1877 r. (fot. Maksymilian Fajans, źródło: <https://zamek-lublin.pl/>)



Fragment zdjęcia przedstawiający budynek dworca III klasy w Chełmie zaraz po oddaniu do użytku w 1877 r. (fot. Maksymilian Fajans, źródło: <https://zamek-lublin.pl/>)

1. Miejscowość  
Celestynów

2. Obiekt  
Budynek dworca na stacji kolejowej Celestynów

3. Zawartość wkładki (nazwa obiektu lub materiału uzupełniającego)  
cd. pkt. 11, fotografie współczesne, fotografie archiwalne



Elewacja północno-wschodnia, widoczna od strony podjazdu i ul. Kolejowej. (fot. Jakub Andrzejewski, 2021 r.)



Elewacje północno-zachodnia oraz południowo-zachodnia widoczne od strony peronu. (fot. Jakub Andrzejewski, 2021 r.)



Elewacja południowo-zachodnia widoczna od strony peronu. (fot. Jakub Andrzejewski, 2021 r.)



Elewacje południowo-wschodnia z ryzalitem mieszczącym klatkę schodową widoczna od strony peronu. (fot. Jakub Andrzejewski, 2021 r.)



Budynek dworca na stacji kolejowej Klementowice wybudowany tak jak budynek dworca w Celestynowie w połowie lat 80. XIX w. (fot. Rafał Terkner, 2015 r., źródło: <http://fotopolska.eu>)



Budynek dworca na stacji kolejowej Życzyn wybudowany tak jak budynek dworca w Celestynowie w połowie lat 80. XIX w. (fot. Rafał Terkner, 2021 r., źródło: <http://fotopolska.eu>)



Budynek dworca na stacji kolejowej Gołęb wybudowany tak jak budynek dworca w Celestynowie w połowie lat 80. XIX w. (fot. Darek Pawlak, 2020 r., źródło: <http://fotopolska.eu>)



Budynek dworca na stacji kolejowej Gołęb, fotografia została wykonana podczas I wojny światowej w 1917 r. (aukcja internetowa, źródło: <http://fotopolska.eu>)

1. Miejscowość  
Celestynów

2. Obiekt  
Budynek dworca na stacji kolejowej Celestynów

3. Zawartość wkładki (nazwa obiektu lub materiału uzupełniającego)  
cd. pkt. 11, fotografie współczesne, rzut parteru



Szczyt elewacji południowo-zachodniej widocznej od strony peronu. (fot. Jakub Andrzejewski, 2021 r.)



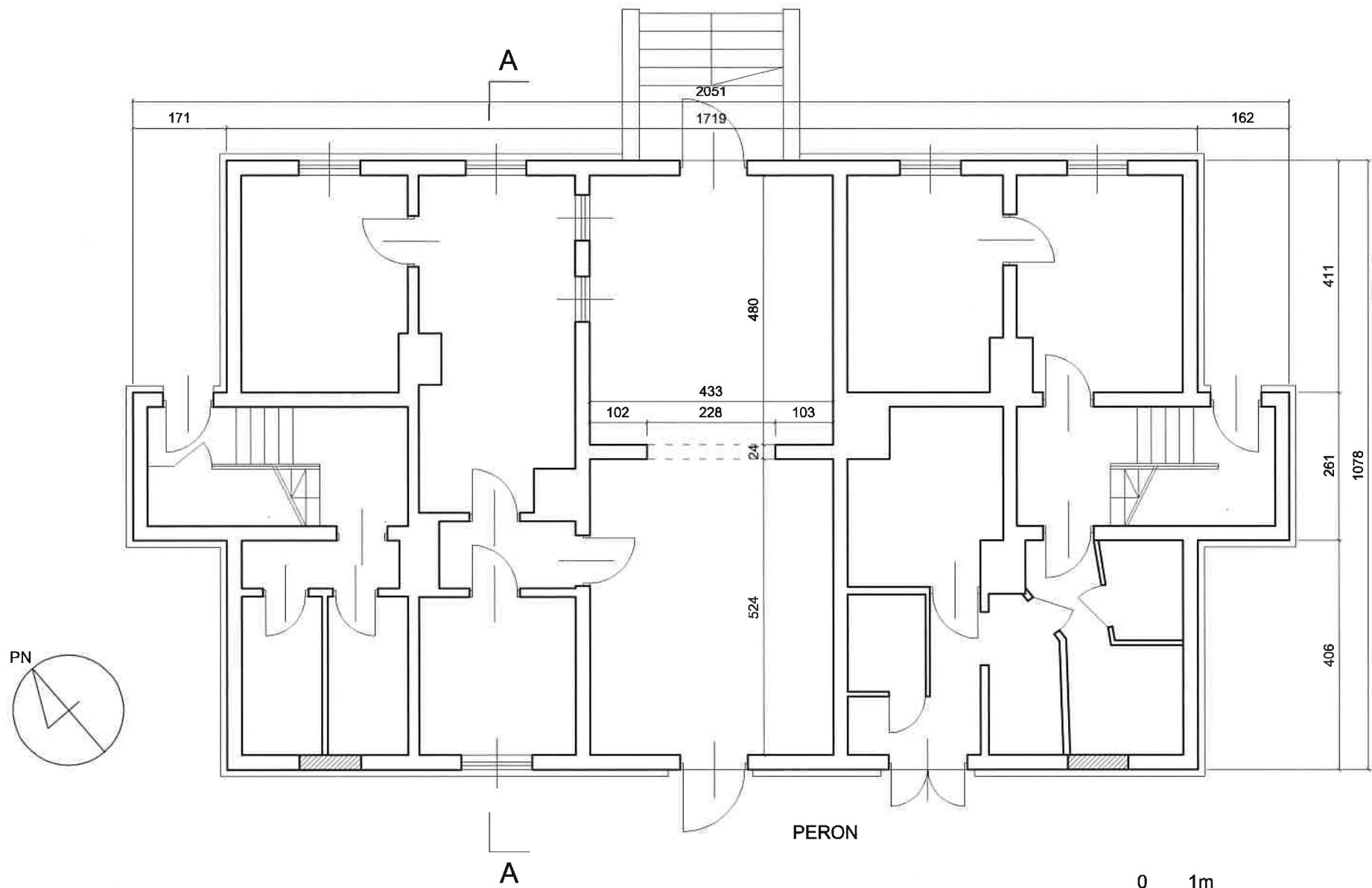
Szczyt elewacji południowo-zachodniej widocznej od strony peronu z widocznymi elementami konstrukcyjnymi dachu. (fot. Jakub Andrzejewski, 2021 r.)



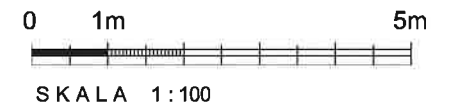
Szczyt ryzalitu w elewacji północno-zachodniej z widocznymi elementami konstrukcyjnymi dachu, krokwiami oraz płatwiami ze wspornikami. (fot. Jakub Andrzejewski, 2021 r.)



Naroże południowe budynku z widocznym szczytem z elementami konstrukcyjnymi dachu, krokwiami oraz płatwiami ze wspornikami. (fot. Jakub Andrzejewski, 2021 r.)



RZUT PARTERU



1. Miejscowość  
Celestynów

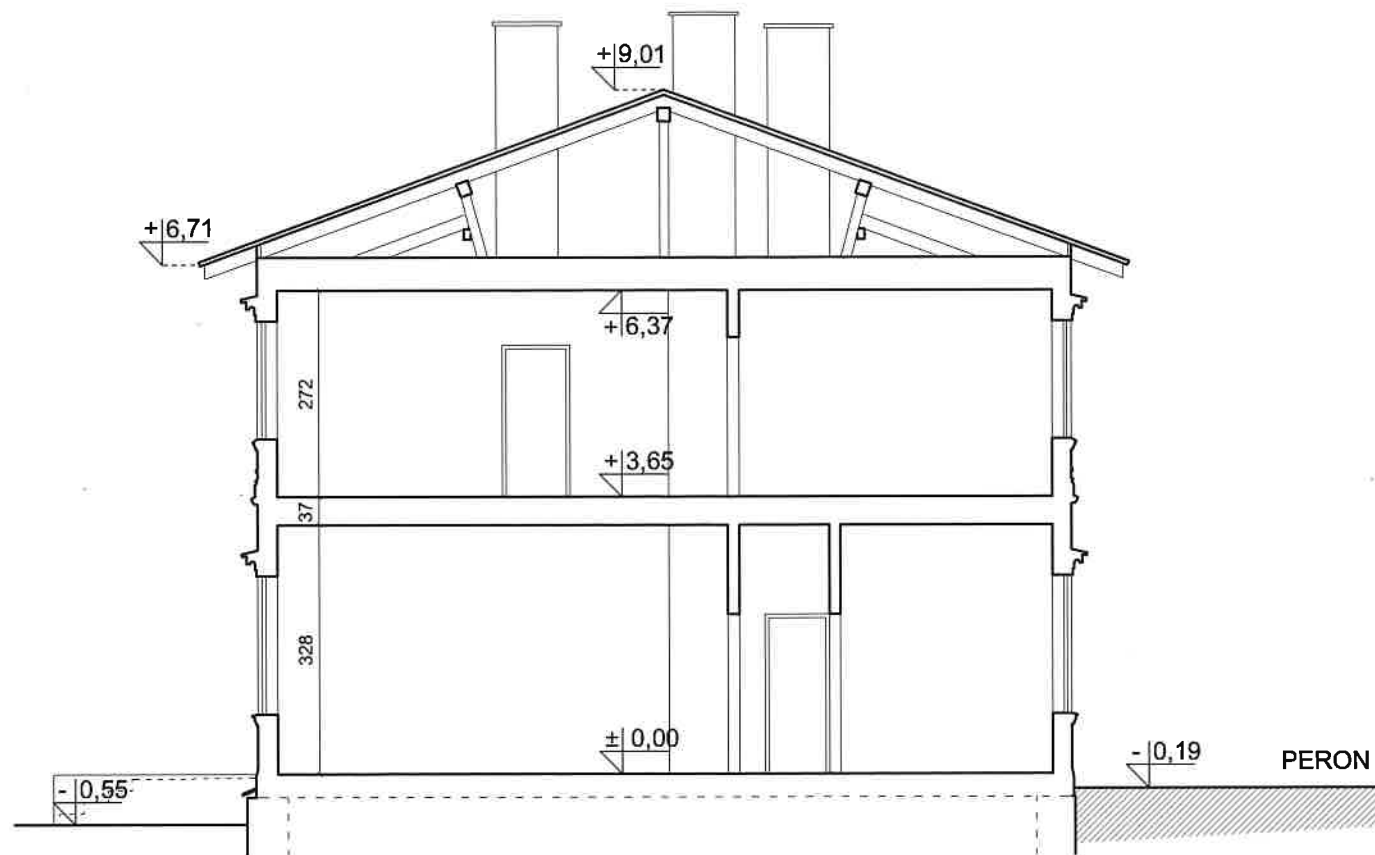
2. Obiekt  
Budynek dworca na stacji kolejowej Celestynów

3. Zawartość wkładki (nazwa obiektu lub materiału uzupełniającego)  
cd. pkt. 11, fotografie współczesne, przekrój



Po lewej oryginalne drewniane, 2-skrzydłowe, okno ościeżnicowe (polskie) w kondygnacji I piętra; po prawej wtórnie zastąpione deskowaniem okno przy narożu południowym w parterze budynku. (fot. Jakub Andrzejewski, 2021 r.)

Jedynie zachowane, oryginalne ramowo-płycinowe, drzwi drewniane, 2-skrzydłowe w elewacji południowo-zachodniej. (fot. Jakub Andrzejewski, 2021 r.)



**PRZEKRÓJ A-A**

\* schematyczny rysunek wykonany na podstawie inwentaryzacji do projektu przebudowy dworca z 2020 r., projekt przekazany przez PKP PLK



SKALA 1 : 100



1. Miejscowość  
Celestynów

2. Obiekt  
Budynek dworca na stacji kolejowej Celestynów

3. Zawartość wkładki (nazwa obiektu lub materiału uzupełniającego)  
cd. pkt. 11, fotografie współczesne



Szczyt elewacji południowo-zachodniej widocznej od strony peronu z widocznymi elementami konstrukcji wsporczej dachu. (fot. Jakub Andrzejewski, 2021 r.)



Pilaster z profilowanym gzymsem w części cokołowej elewacji. (fot. Jakub Andrzejewski, 2021 r.)



Naroże południowe budynku z widocznym profilowanym gzymsem pomiędzy kondygnacjami. (fot. Jakub Andrzejewski, 2021 r.)



Detale gzymśców oraz części cokołowej wykonane z profilowanych listew i desek. (fot. Jakub Andrzejewski, 2021 r.)





Widok północnego naroża budynku w przyziemiu. (fot. Jakub Andrzejewski, 2021 r.)



Naroże ryzalitu klatki schodowej w południowo-wschodniej części budynku, z widoczną ścianą fundamentową na której posadowiona jest drewniana konstrukcja ściany nośnej. (fot. Jakub Andrzejewski, 2021 r.)



Reper w ścianie fundamentowej po północno zachodniej stronie budynku, najprawdopodobniej pochodzący z lat 20. lub 30. XX w. (fot. Jakub Andrzejewski, 2021 r.)



Widok przyziemia ryzalitu klatki schodowej w południowo-wschodniej części budynku. (fot. Jakub Andrzejewski, 2021 r.)

1. Miejscowość  
Celestynów

2. Obiekt  
Budynek dworca na stacji kolejowej Celestynów

3. Zawartość wkladki (nazwa obiektu lub materiału uzupełniającego)  
cd. pkt. 11, fotografie współczesne



Drzwi wejściowe w przyziemiu w zniszczonej przez pożar klatce schodowej w południowo-wschodniej części budynku. (fot. Jakub Andrzejewski, 2021 r.)



Zniszczona przez pożar klatka schodowa w południowo-wschodniej części budynku, widok biegu w kondygnacji parteru. (fot. Jakub Andrzejewski, 2021 r.)



Zniszczona przez pożar klatka schodowa w południowo-wschodniej części budynku, widok górnej części biegu z oknem. (fot. Jakub Andrzejewski, 2021 r.)



Widok zniszczonej przez pożar klatki schodowej z wejściem do jednego z pomieszczeń po wschodniej stronie budynku. (fot. Jakub Andrzejewski, 2021 r.)



Zniszczony w wyniku pożaru fragment stropu w pomieszczeniu klatki schodowej w południowo-wschodniej części budynku. (fot. Jakub Andrzejewski, 2021 r.)



Zniszczona przez pożar klatka schodowa w południowo-wschodniej części budynku, widok biegów w kondygnacji parteru. (fot. Jakub Andrzejewski, 2021 r.)



Zniszczona przez pożar klatka schodowa w południowo-wschodniej części budynku, widok środkowej części biegu pomiędzy kondygnacjami. (fot. Jakub Andrzejewski, 2021 r.)



Zniszczony w wyniku pożaru fragment dolnej części biegu w pomieszczeniu klatki schodowej w południowo-wschodniej części budynku. (fot. Jakub Andrzejewski, 2021 r.)

1. Miejscowość  
Celestynów

2. Obiekt  
Budynek dworca na stacji kolejowej Celestynów

3. Zawartość wkładki (nazwa obiektu lub materiału uzupełniającego)  
cd. pkt. 11, fotografie współczesne



Główne pomieszczenie poczekalni i kas w środkowej części budynku, w kondygnacji parteru, widok w kierunku północnym. (fot. Jakub Andrzejewski, 2021 r.)



Posadzka terakotowa w głównym pomieszczeniu w środkowej części budynku, w kondygnacji parteru. (fot. Jakub Andrzejewski, 2021 r.)



Pomieszczenie kas w północnej części budynku w kondygnacji parteru. (fot. Jakub Andrzejewski, 2021 r.)



Wtórnie wykonany ustęp zlokalizowany pod biegiem w klatce schodowej w północno-zachodniej części budynku. (fot. Jakub Andrzejewski, 2021 r.)



Drewniana balustrada klatki schodowej w północno-zachodniej części budynku, widok z parteru. (fot. Jakub Andrzejewski, 2021 r.)



Górny bieg klatki schodowej w północno-zachodniej części budynku, widok z I piętra. (fot. Jakub Andrzejewski, 2021 r.)



Drewniana balustrada klatki schodowej, widok w kierunku kondygnacji I piętra. (fot. Jakub Andrzejewski, 2021 r.)



Drzwi wejściowe do klatki schodowej w północno-zachodniej części budynku. (fot. Jakub Andrzejewski, 2021 r.)



Widok biegu klatki schodowej pomiędzy piętrami. (fot. Jakub Andrzejewski, 2021 r.)



Początkowy bieg przy wejściu do klatki schodowej w północno-zachodniej części budynku. (fot. Jakub Andrzejewski, 2021 r.)

1. Miejscowość  
Celestynów

2. Obiekt  
Budynek dworca na stacji kolejowej Celestynów

3. Zawartość wkładki (nazwa obiektu lub materiału uzupełniającego)  
cd. pkt. 11, fotografie współczesne.



Oryginalne drewniane drzwi ramowo-płycinowe w pomieszczeniach I piętra (po lewej) oraz parteru (po prawej). (fot. Jakub Andrzejewski, 2021 r.)

Oryginalne, drewniane, 2-skrzydłowe okna ościeżnicowe (polskie) w kondygnacji I piętra;. (fot. Jakub Andrzejewski, 2021 r.)



Okienka dawnych kas biletowych w środkowym pomieszczeniu w kondygnacji I piętra. (fot. Jakub Andrzejewski, 2021 r.)



Zachowane piece kaflowe w pomieszczeniu na parterze (po lewej i na dole) oraz w pomieszczeniach I piętra (środkowe i po prawej).  
(fot. Jakub Andrzejewski, 2021 r.)



Drzwiczki wyczystek kominowych w pomieszczeniach parteru i I piętra (powyżej).  
(fot. Jakub Andrzejewski, 2021 r.)