

# KARTA EWIDENCYJNA ZABYTKU NIERUCHOMEGO

3. Miejscowość

**WARSZAWA**

1. Nazwa

**BUDYNEK GŁÓWNY (nr 6, 6b, 6c) „SIECI BADAWCZEJ ŁUKASIEWICZ – INSTYTUT CHEMII PRZEMYSŁOWEJ IM. PROF. IGNACEGO MOŚCICKIEGO” d. INSTYTUTU CHEMII PRZEMYSŁOWEJ**

2. Czas powstania

**1925-1928  
1970**

4. Adres

**ul. Rydygiera 8, d. Łączności 8**

nr ewidencyjny działki **8/1 obręb 7-03-05**

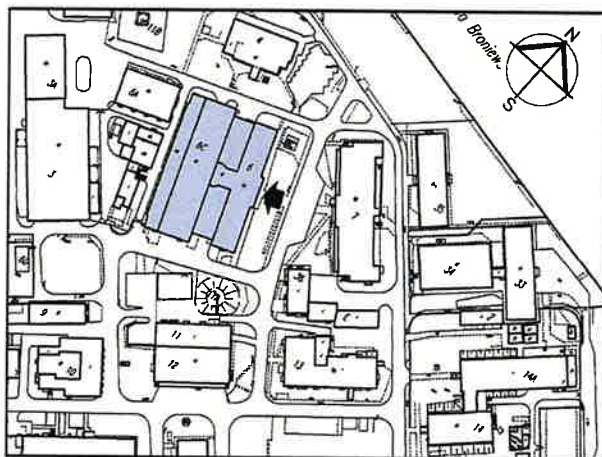
11. Materiały



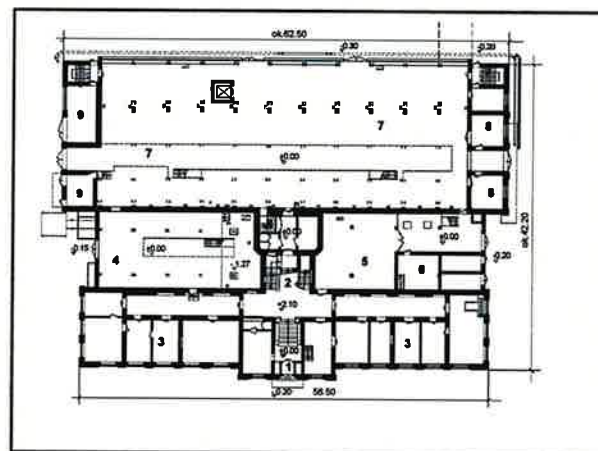
Widok frontowy od strony wewnętrznej ulicy dojazdowej



Orientacja 1:10 000



Sytuacja ok. 1:3000



Rzut przyziemia 1:1000

5. Przynależność administracyjna

województwo **mazowieckie**  
powiat  
dzielnica **Żoliborz**

6. Współrzędne geograficzne

**N: 52°15'46" E: 20°58'24.9"**

7. Właściciel i jego adres



8. Użytkownik i jego adres

**j. w.**

9. Formy ochrony

**MPZP dla terenu Żoliborza Płd. –  
Uchwała nr LXVI/1777/2018 Rady Miasta  
St. Warszawy z dn. 19.04.2018 r.  
Gminna Ewidencja Zabytków**

10. Stan zachowania

**Stan techniczny budynku zróżnicowany:  
budynku nr 6 dobry/bardzo dobry, hal  
technologicznych niezadawalający. Elewacje i  
wnętrza wymagają remontu. Uporządkowania  
otoczenie.**

Budynek wzniesiony w latach 1925-1928 wg projektu arch. Tadeusza Zielińskiego (ojca) i arch. Zygmunta Wóycickiego. Niezniszczony podczas II wojny światowej, po 1970 r. został przekształcony, a w latach ostatnich zmodernizowany. Był głównym gmachem Chemicznego Instytutu Badawczego – placówki naukowo-badawczej związanej z przemysłem chemicznym, przekształconej w 1922 r. ze spółki METAN. Spółka została założona we Lwowie w 1916 r. z inicjatywy prof. Ignacego Mościckiego, późniejszego prezydenta RP.

Zlokalizowany na wielobocznym terenie przy ul. Łączności 8 (ob. adres Rydygiera 8), na gruntach wsi Buraków Duży i Folwarku Ruda. Początkowo teren ten był dzierżawiony przez Instytut, dopiero w 1936 r. został nabyty na własność aktem notarialnym. W okresie międzywojennym miał powierzchnię 22 mórg (ok. 12 ha), zawarty był między ul. Łączności, Burakowską, Lotniczą i Kawalerii oraz włączony do miejskiego układu przestrzennego Żoliborza. W jego rejonie planowano okalający/ promienisty układ ulic zbiegający się w miejscu pl. Grunwaldzkiego – ostatecznie tylko po części zrealizowany. Na terenie CHIB znajdowały się wówczas oprócz omawianego gmachu: budynek mieszkalny dla pracowników (1925-1928), budynek laboratoryjny (1938-1939), garaż i stróżówka (1925-28), kasyno dla urzędników (1925-28), drugi budynek mieszkalny (ok. 1938) i inne nierozpoznane obiekty – patrz ilustracje. Po II wojnie światowej teren został powiększony i zabudowany, a sam Instytut przekształcał się i wielokrotnie zmieniał nazwę. Zajmuje obecnie obszar ok. 10 ha zawarty między ulicami: A. German (d. Burakowska), Z. Krasieńskiego, W. Broniewskiego i L. Rydygiera.

Instytut wzniesiono dzięki ofiarności społeczeństwa (duży udział Polonii amerykańskiej) i rządu. Fundusze na ten cel zbierało powołane do życia Stowarzyszenie „Chemiczny Instytut Badawczy”.

**cd. załącznik nr 5**

#### SYTUACJA:

Budynek zlokalizowany w dzielnicy Żoliborz. Usytuowany na terenie ICHP w pn. jego części, w luźnej zabudowie zespołu. Wieloboczny teren o powierzchni ok. 10 ha ograniczony jest ulicami: Z. Krasieńskiego (od pri.), W. Broniewskiego (od wsch.), J. Rydygiera (od pd.) i A. German d. Burakowską (od zach.). Główny wjazd prowadzi od strony ul. Rydygiera. Wolnostojący gmach sąsiaduje z budynkami: nr 4, 7, 36, 11 i 12, 3, 3A (wg nr ICHP, patrz zał. 1). Reprezentacyjne wejście znajduje się od strony frontowej - wsch., inne wejścia i bramy z pozostałych stron. Na tyłach budynku występują obiekty pomocnicze nr 6A i 6D w l. 70. XX w. połączone z nim łącznikiem na kondygnacji piętra. Gmach ma wieloboczny plan zbliżony do prostokąta. Składa się z 4 odrębnych części powiązanych ze sobą przestrzennie, wielofunkcyjnych. Od frontu jest to część o 3 kondygnacjach nadziemnych, w tym suterena, o planie zbliżonym do leżącej litery „T” (wg numeracji ICHP budynek nr 6), mieszcząca głównie pomieszczenia biurowe. Od zach. przylegają do niej 2 niższe prostokątne partie 3.kondygnacyjne, częściowo podpiwniczone (pierwotnie z wewnętrznymi podwórzami, ob. zabudowanymi; budynek nr 6B) – hala katalizatorów, magazyny i inne pomieszczenia. Do nich przytyka 1.nawowa prostokątna 3.kondygnacyjowa i podpiwniczona hala technologiczna (nr 6C), którą zamyka od zach. wtórna wąska 5.kondygnacyjowa dobudowa pełniąca różne funkcje pomocnicze (nr 6C).

#### MATERIAŁ I KONSTRUKCJA:

Gmach składa się z 4 ww. części o różnorodnej konstrukcji i układzie funkcjonalnym stanowiącym jedną całość.

**1a. Budynek frontowy nr 6** murowany i otynkowany (tynki strukturalne). Ściany konstrukcyjne nośne z cegły ceramicznej pełnej o gr. 52 cm; działowe murowane z cegły pełnej, niektóre ruchome, przeszklone. Posadowienie budynku na ławach ceglanych i stopach betonowych. Układ konstrukcyjny podłużny 1 ½ nawowy.

Stropy: monolityczne, płytowo-żebrowe, żelbetowe od góry z warstwą gruzobetonu

Dachy i stropodachy: nad korpusem żelbetowy i o konstrukcji drewnianej płatwiowej (wg książki obiektu) 1.spadowy, kryty papą; nad klatką schodową – stropodach płaski, z płyt korytkowych prefabrykowanych, 1.spadowy, kryty papą, ze świetlikiem dachowym szklanym na konstrukcji stalowej. Obróbki blacharskie dachu, rynny i rury spustowe z blachy ocynkowanej.

Nadproża otworów: płaskie, żelbetowe i stalowe omurowane

Schody wewnętrzne: schody holu – żelbetowe, płytowe z przyścienną balustradą wtórną, 1.biegowe; klatka schodowa - żelbetowa, płytowa, 3.biegowa schody łamane, z pełnymi murowanymi profilowanymi balustradami i z drewnianym pochwytem; schody korytarza wyrównujące różnice poziomu – żelbetowe, płytowe, proste, 1.biegowe bez balustrad; pozostałe niedostępne.

Posadzki: różne – w przedsionku wejścia kamienna granitowa; holu wejściowym marmurowa 3.barwna i granitowa; w korytarzach, pomieszczeniach biurowych współczesne wykładziny, panele drewnopodobne, posadzki betonowe i żywiczne; w bibliotece i sali pamięci klepka dębowa; w pom. sanitarnych – gres. W pom. piwnic – terakota i posadzki betonowe. **cd. załącznik nr 6**

<p>14. Kubatura</p> <p>ogółem około 24 106 m<sup>3</sup> bez bud. pomocniczych</p>	<p>15. Powierzchnia użytkowa</p> <p>ogółem 5 226 m<sup>2</sup> bez bud. pomocniczych</p>	<p>16. Przeznaczenie pierwotne</p> <p>6 – biura, biblioteka, laboratoria 6B – hala katalizatorów, warsztaty 6C – hala technologiczna</p>	<p>17. Użytkowanie obecne</p> <p>biura, sala konferencyjna, warsztaty biura, magazyny hala technologiczna (b. przemysłowy)</p>
<p>18. Akta archiwalne (rodzaj akt, numer i miejsce przechowywania)</p> <ol style="list-style-type: none"> <li>Inwentaryzacja budynku laboratoryjnego nr 6, ul. Łączności 8; b. autora i daty (lata 50.XX w.?) – materiały ICHP</li> <li>Projekt elewacji i kolorystyki budynku nr 6. Pracownie Dokumentacji Technicznej Sp. Pracy BAK, Warszawa 1966. Autor inż. arch. B. Banaszewski – jw.</li> <li>Modernizacja i rozbudowa hali technologicznej. Wydział Architektury PW, Katedra Projektowania Zespołów Mieszkaniowych. Warszawa 1966. Autor inż. arch. D. Matuszewska (kierownik Katedry inż. arch. B. Lachert) – jw.</li> <li>Projekt tech.-rob. hali technologicznej, jw. Warszawa 1967– jw.</li> <li>Inwentaryzacja budynku: parter, piętro. Warszawa 1968. Autor: inż. arch. T. Chojnowski – jw.</li> <li>Inwentaryzacja budynku. Warszawa 1993. Autor: A. Adamiak – jw.</li> <li>Przebudowa I piętra oraz aranżacja wnętrza budynku nr 6. Warszawa 1997. Autor: inż. arch. L. Jaromiński – jw.</li> <li>Książka obiektu budowlanego, 1999 – jw.</li> <li>Projekt remontu i zmiany zagospodarowania parteru budynku nr 6. Warszawa 2003. Autor: inż. arch. L. Jaromiński – jw.</li> <li>ICHO. Projekt rozplanowania przestrzennego terenu [...].Warszawa 15.12.1954. Autor: inż. arch. St. Kolendo – materiały Archiwum Urzędu m. st. Warszawy</li> </ol>		<p>19. Źródła ikonograficzne (rodzaj, miejsce przechowywania)</p> <ol style="list-style-type: none"> <li>Ortofotomapa Warszawy z 1935, 1936, 1990-94, 2015, Warszawa historyczna, <a href="http://www.mapa.um.warszawa.pl">www.mapa.um.warszawa.pl</a></li> <li>Mapa topograficzna Polski, Warszawa-Żoliborz N-34-138-B-b-4, Warszawa 1993, skala 1:10 000</li> <li>Foto budynku z NAC - sygn. patrz karty</li> </ol>	
<p>20. Bibliografia</p> <ol style="list-style-type: none"> <li><i>Chemiczny Instytut Badawczy. Z uroczystości poświęcenia w dniu 14 stycznia 1928 roku</i> [w:] „Ajencja Wschodnia. Codzienne wiadomości ekonomiczne” 1928 nr specjalny – materiały ICHP</li> <li><i>Chemiczny Instytut Badawczy</i> [w:] „Tygodnik Ilustrowany” 1928 nr 3, s. 62</li> <li><i>Chemiczny Instytut Badawczy</i> [w:] „Kronika Warszawy” 1930 nr 2, s. 20</li> <li>Kijeński J., <i>100 lat Misji i działalności Instytutu Chemii Przemysłowej im. Prof. I. Mościckiego</i> [w:] „Chemik” 2016 t.70 nr 11-12, s. 672-683</li> <li><i>Poświęcenie Instytutu Badawczego</i> [w:] „Kurier Warszawski” 1928 nr 14, s.11</li> <li><i>75 lat Instytutu Chemii Przemysłowej im. prof. I. Mościckiego</i>, pr. zbiorowa. Warszawa 1997</li> <li>Zamecki St., <i>Chemiczny Instytut Badawczy w Warszawie w okresie międzywojennym (1922-1933)</i> [w:] „Kwartalnik Historii Nauki i Techniki” 1979 24/2, s. 329-342</li> </ol>		<p>21. Uwagi</p>	

## 22. Stan zachowania

Gmach nie został zniszczony podczas II wojny światowej. Początkowo prawdopodobnie prowadzono tu produkcję różnych artykułów kosmetycznych, którą wstrzymano po wywiezieniu do Rzeszy urządzeń oraz aparatury chemicznej i zajęciu terenu przez okupanta. W okresie powojennym po reaktywaniu Instytutu pod nową nazwą Instytut Chemii Przemysłowej (1945) w obiekcie prowadzono prace remontowe, modernizacyjne i adaptacyjne. Wg projektu remontu i kolorystyki elewacji budynku nr 6 (inż. arch. B. Banaszewskiego, 1966) wymieniono stolarkę okienną na nową, uproszczono bogaty detal architektoniczny usuwając np. trójkątne wyrobienia w tynku, stalowe kraty w oknach suterenu. Około 1968 r. miała miejsce modernizacja i rozbudowa hali technologicznej wg projektu WA PW, Katedry Projektowania Zespołów Mieszkaniowych), do której od strony zach. dostawiono 5.kondygnację dobudówkę. Dobudówka została na kondygnacji piętra połączona przeszklonym łącznikiem z sąsiednim obiektem pomocniczym nr 6D (ob. zlikwidowanym). We wnętrzu historycznej hali zbudowano pomosty technologiczne, a od pn. wtórne pomieszczenia (?). Istniejącą część środkową budynku (6B) nadbudowano o 1.kondygnację, a dwa wewnętrzne podwórza zabudowano przeznaczając do celów laboratoryjno-magazynowych. Zmieniono też kompozycję elewacji tych części wprowadzając nowe otwory okienne i drzwiowe w przemurwane ściany, zmieniono formę attyk, od pn. wprowadzając długie balkony. Ww. prace doprowadziły do zniszczenia/zniekształcenia pierwotnej formy obiektu. Kolejne remonty przeprowadzono w latach 90. XX w. (m.in. we wnętrzach części reprezentacyjnej bud. 6 – nowa kamieniarka, wyposażenie, konserwacja zabytkowej stolarki drzwiowej; wymiana stolarki okiennej na nową z PCV, szyby zespolone). Po 2000 r. wiele pomieszczeń tej części wynajęto zewnętrznym kontrahentom. Spowodowało to zmiany w rozkładzie funkcjonalnym oraz standardzie wykończenia wnętrz. W 2003 r. miały miejsce zmiany zagospodarowania parteru, a w 2010 r. generalny remont, podczas którego zachowano jedynie charakter klatki schodowej, holu i przedsionka wejścia oraz biblioteki i „sali pamięci”; wprowadzono nowe podziały wewnętrzne - ruchome przeszklone ścianki, sufity podwieszane gips. kart., współczesne okładziny itd. ).

Budynek frontowy nr 6 jest w dobrym/bardzo dobrym stanie technicznym. Stan techniczny pozostałych budynków (nr 6B i 6C) jest niezadawalający, stan konstrukcji trudny do określenia bez specjalistycznych ekspertyz (nieudostępionych). Występują tam nieliczne zawilgocenia w pomieszczeniach pomocniczych, zacieki przy włączach dachowych, zniszczone wykładziny i posadzki. Na ścianach zewnętrznych ubytki cegły, uszkodzenia gzymsów, złuszczenia tynku, zdegradowana ślusarka okienna i drzwiowa (skorodowana). Niezadawalający jest także stan powłok malarskich.

## 23. Istniejące zagrożenia, najpilniejsze postulaty konserwatorskie

Obecny wygląd części tylnych budynku (6B, 6C), szczególnie w konfrontacji z frontem (6), sprawia niekorzystne wrażenie. Niezbędny jest remont ww. części (elewacji północnej, południowej i zachodniej oraz niektórych wnętrz); uporządkowanie najbliższego otoczenia (likwidacja przypadkowo dostawionych elementów: stalowych pomostów, blaszanych daszków, remont nawierzchni dojazdów itp). Należy rozważyć przestrzenne uporządkowanie otworów okiennych i drzwiowych. Prace powinny uwzględniać zabytkowy charakter obiektu. Wskazany jest remont skorodowanej ślusarki okiennej i drzwiowej.

## 24. Adnotacje o inspekcjach, informacje o zmianach (daty, imiona i nazwiska wypełniających)

## 25. Opracowanie karty ewidencyjnej (autor, data i podpis)

tekst mgr Ewa Popławska-Bukała, grudzień 2020 r.  
plany i rysunki jw. w oparciu o istniejące dokumentacje ICHP  
współpraca dr inż. arch. B. Popławski  
fotografie mgr Ewa Popławska-Bukała, grudzień 2020 r.

## 26. Załączniki

ogółem 10 załączników:

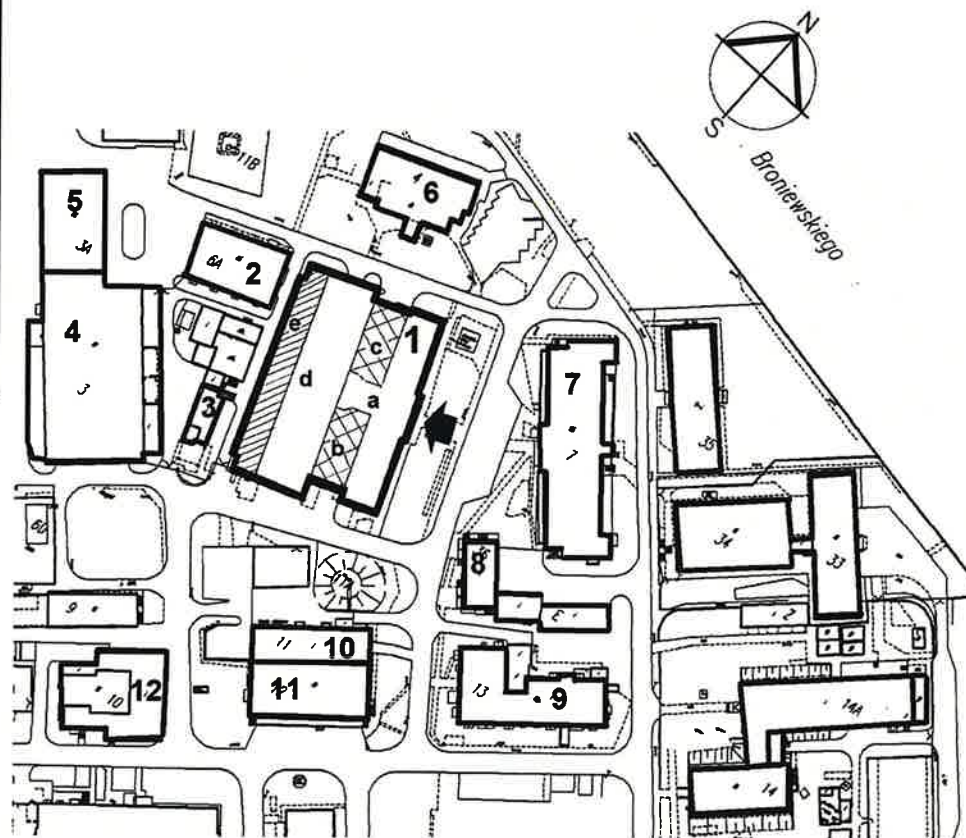
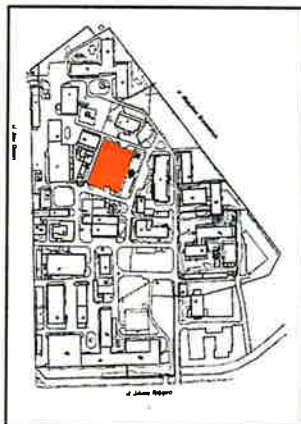
- nr 1 – cd. p. 11- plan sytuacyjny, rzut parteru
- nr 2- 4 – dokumentacja ikonograficzna
- nr 5 – dokumentacja ikonograficzna + cd. p. 12
- nr 6 – cd. p. 13
- nr 7-10 – dokumentacja fotograficzna stanu obecnego

Wykonano 5 grudnia 2020 r.  
Miejska St. Zarządca Muz. i K.

# ZAŁĄCZNIK DO KARTY EWIDENCYJNEJ

Nr 1

1. Miejscowość <b>WARSZAWA</b>	5. Nazwa zabytku (jak w karcie) adres <b>BUDYNEK GŁÓWNY (nr 6, 6b, 6c) „SIECI BADAWCZEJ ŁUKASIEWICZ – INSTYTUTU CHEMII PRZEMYSŁOWEJ IM. PROF. IGNACEGO MOŚCICKIEGO”</b>	6. Zawartość załącznika <b>cd. p. 11 - plan sytuacyjny, rzut parteru budynku (verte)</b>
2. Gmina – dzielnica <b>Żoliborz</b>		
3. Powiat		
4. Województwo <b>mazowieckie</b>		



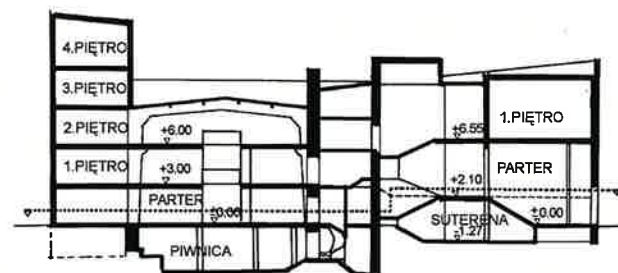
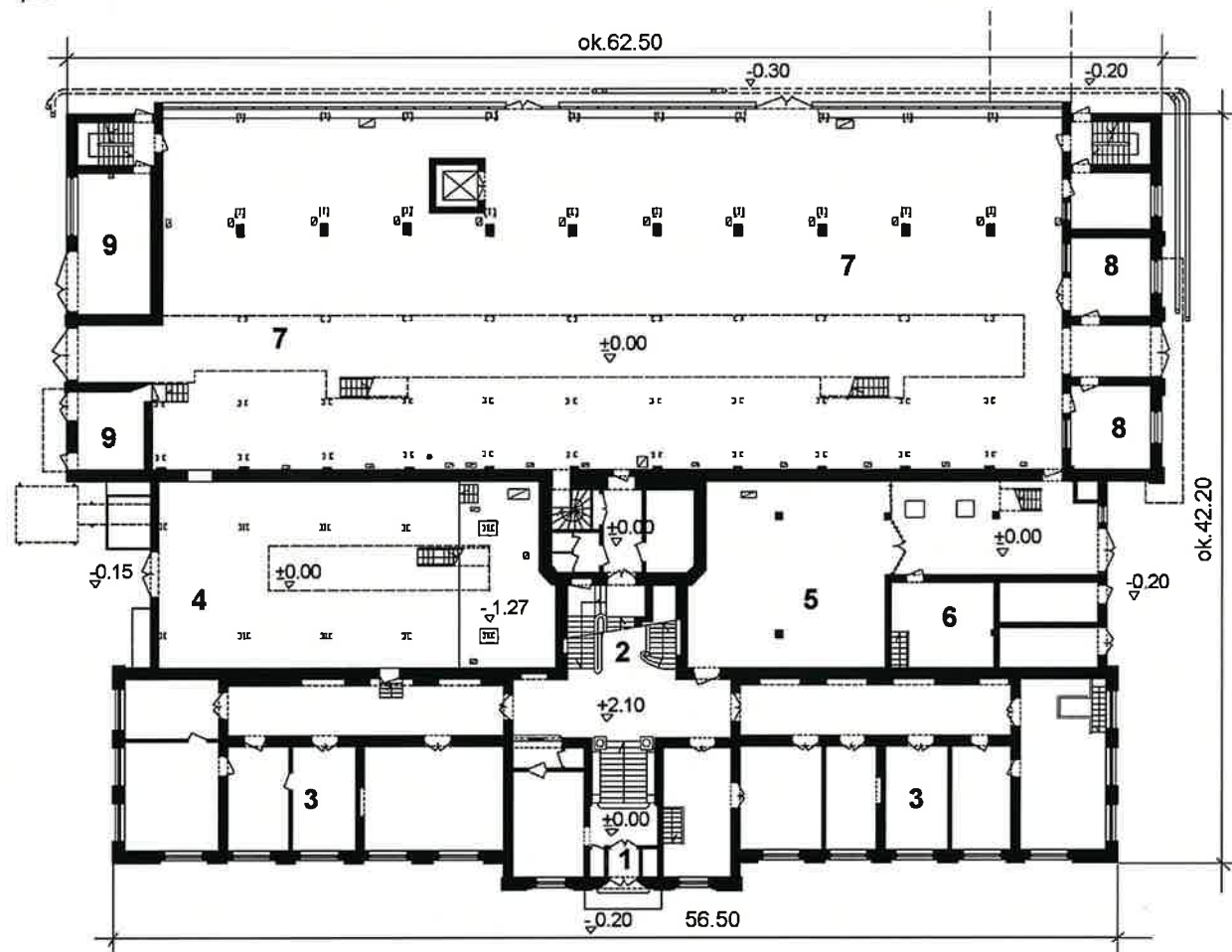
## PLAN SYTUACYJNY • SKALA 1:2000 MATERIAŁY ICHP

### LEGENDA:

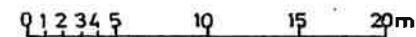
1. BUDYNEK GŁÓWNY
  - a. BUDYNEK NR 6 – WG NUMERACJI ICHP
  - b. HALA KATALIZATORÓW, LAB. – NR 6B
  - c. POM. APARATURY, MAGAZYNY – NR 6B
  - d. HALA TECHNOLOGICZNA NR 6C
  - e. HALA WSPÓŁCZESNA DOBUDOWA – NR 6C
2. BUDYNEK MAG.-BIUROWY – NR 6A
3. KONSTRUKCJA T-4 – NR 6D
4. HALA –STUDIO TĘCZA – NR 3
5. BUDYNEK BIUROWY – NR 3A
6. LABORATORIUM WYSOKICH CIŚNIEŃ – NR 4
7. LABORATORIUM – NR 7
8. STACJA TRAFU – NR 36
9. LABORATORIUM FARMACJI – NR 13
10. KOTŁOWNIA-HYDROFORNIA – NR 11
11. BUDYNEK ADMINISTRACJI – NR 12
12. STOŁÓWKA- NR 10

Opracowanie załącznika : mgr Ewa Popławska-Bukała

(data i podpis) grudzień 2020



SCHEMAT PRZEKROJU POPRZECZNEGO PRZEZ ŚRODEK BUDYNKU



**RZUT PARTERU** • SKALA 1: 400

(RZUT I UKŁAD POMIESZCZEŃ WG PROJEKTU POWYKONAWCZEGO INSTALACJI WODNO- KANALIZACYJNEJ Z 2010 R.)

**LEGENDA:**

- 1. WEJŚCIE GŁÓWNE
- 2. REPREZENTACYJNA (GŁÓWNA) KLATKA SCHODOWA
- 3. POMIESZCZENIA BIUROWE I POMOCNICZE

- 4. D. HALA KATALIZATORÓW (NIEDOSTĘPNA)
- 5. D. HALA APARATURY (NIEDOSTĘPNA)
- 6. POMIESZCZENIA INSTALACYJNO-MAGAZYNOWE

- 7. D. HALA TECHNOLOGICZNA - PÓŁTECHNIK
- 8. POMIESZCZENIA WARSZTATOWO-TECHNOLOGICZNE
- 9. POMIESZCZENIA POMOCNICZO-MAGAZYNOWE

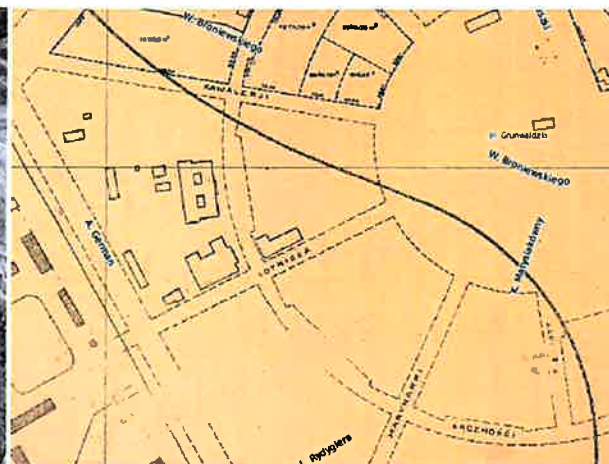
# ZAŁĄCZNIK DO KARTY EWIDENCYJNEJ

Nr 2

1. Miejscowość <b>WARSZAWA</b>	5. Nazwa zabytku (jak w karcie) adres <b>BUDYNEK GŁÓWNY (nr 6, 6b, 6c ) „SIECI BADAWCZEJ ŁUKASIEWICZ – INSTYTUTU CHEMII PRZEMYSŁOWEJ IM. PROF. IGNACEGO MOŚCICKIEGO”</b>	6. Zawartość załącznika  <b>dokumentacja ikonograficzna (verte)</b>
2. Gmina – dzielnica <b>Żoliborz</b>		
3. Powiat		
4. Województwo <b>mazowieckie</b>		



1



2



3



4



5

IL.1-5. Teren Instytutu i budynek główny w latach: 1935 (1), 1936 (2), 1945 (3), 1990-94 (4) i 2015 (5) – fragmenty planów za: Warszawa historyczna, [www.mapa.um.warszawa.pl](http://www.mapa.um.warszawa.pl)

Opracowanie załącznika : mgr Ewa Popławska-Bukała

(data i podpis) grudzień 2020



6

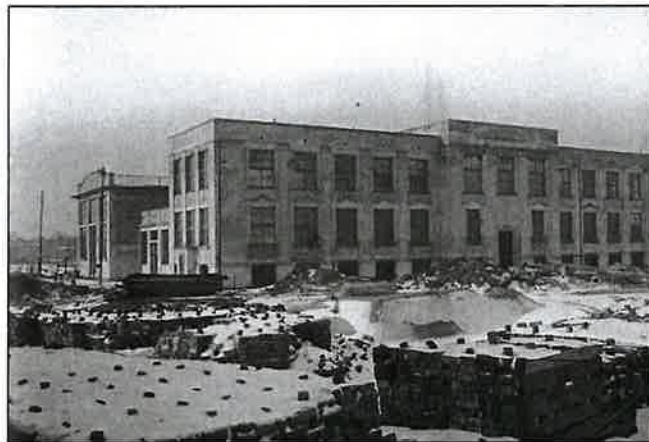
IL. 6. „Budynki Chemicznego Instytutu Badawczego: gmach główny (1), dom mieszkalny pracowników (2), garaż i stróżówka (3), kasyno dla urzędników (4).” 1928, za: foto NAC sygn. 3\_1\_0\_10\_781\_225408

IL. 7. „Prace budowlane przed budynkiem Chemicznego Instytutu Badawczego”, 1927, za: foto NAC sygn. 3\_1\_0\_10\_779\_225388

IL. 8. „Siedziba Chemicznego Instytutu Badawczego – widok zewnętrzny.” 1927, za: foto NAC sygn. 3\_1\_0\_10\_779\_225389

IL. 9. „Budynki Chemicznego Instytutu Badawczego – hala technologiczna, z prawej dom mieszkalny pracowników.” 1928, za: foto NAC sygn. 3\_1\_0\_10\_781\_225406

7



8



9

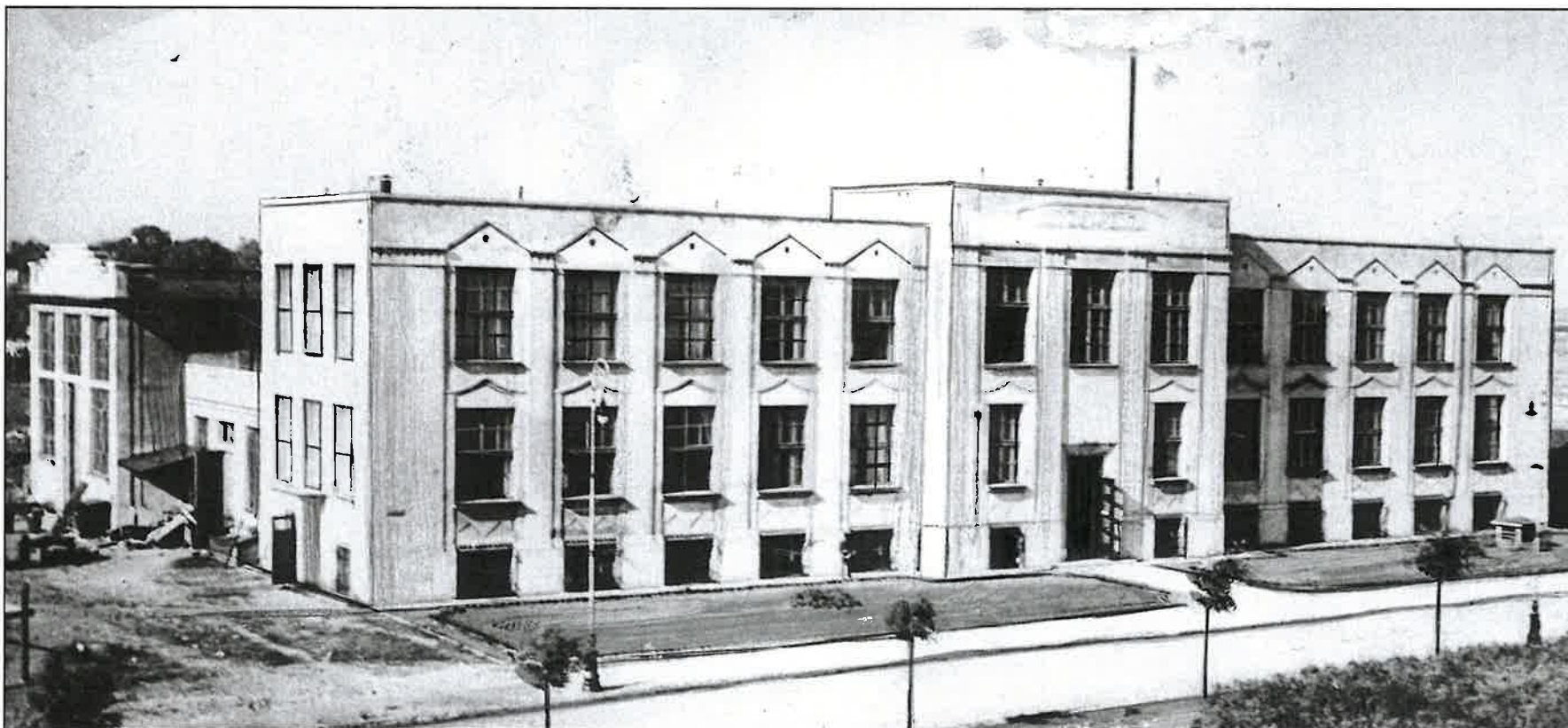




# ZAŁĄCZNIK DO KARTY EWIDENCYJNEJ

Nr 3

1. Miejscowość <b>WARSZAWA</b>	5. Nazwa zabytku (jak w karcie) adres <b>BUDYNEK GŁÓWNY (nr 6, 6b, 6c) „SIECI BADAWCZEJ ŁUKASIEWICZ – INSTYTUTU CHEMII PRZEMYSŁOWEJ IM. PROF. IGNACEGO MOŚCICKIEGO”</b>	6. Zawartość załącznika  dokumentacja ikonograficzna (verte)
2. Gmina – dzielnica <b>Żoliborz</b>		
3. Powiat		
4. Województwo <b>mazowieckie</b>		



IL. 10. „Instytut - widok zewnętrzny.” 1936, za: foto NAC sygn. 3\_1\_0\_10\_782\_225409

Opracowanie załącznika : mgr Ewa Popławska-Bukała

(data i podpis) grudzień 2020



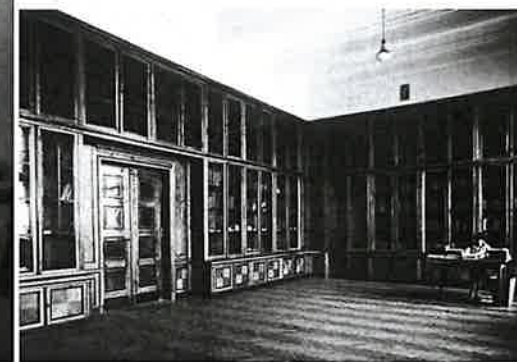
11



12



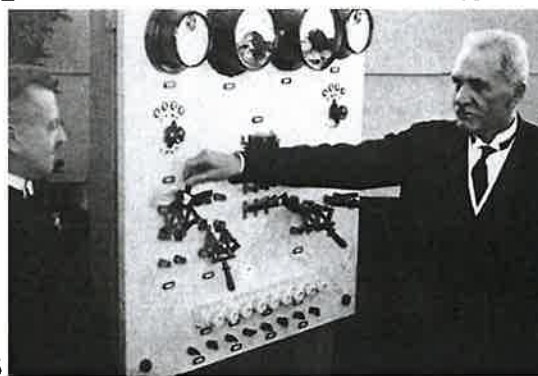
13



14



15



16



17

IL. 11. „Wnętrze jednej z sal.”, 1927, za: foto NAC sygn. 3\_1\_0\_10\_779\_225391

IL. 12, 13. „Prace budowlano-remontowe na klatce schodowej.” 1927, za: foto NAC sygn. 3\_1\_0\_10\_779\_225393 i 3\_1\_0\_10\_779\_225392

IL. 14. „Wnętrze biblioteki.” 1936, za: foto NAC, sygn. 3\_1\_0\_10\_782\_225410

IL. 15. „Uroczystość poświęcenia instytutu w obecności prezydenta RP Ignacego Mościckiego.” Fot. K. Pęcherski, 1928, za: foto NAC sygn. 3\_1\_0\_10\_787\_225441

IL. 16. „Prezydent RP Ignacy Mościcki (z prawej) podczas uruchamiania aparatury.” 1928, za: foto NAC sygn. 3\_1\_0\_10\_783\_225418

IL. 17. „Wnętrze laboratorium.” 1927, za: foto NAC sygn. 3\_1\_0\_10\_779\_225381

# ZAŁĄCZNIK DO KARTY EWIDENCYJNEJ

Nr 4

1. Miejscowość <b>WARSZAWA</b>	5. Nazwa zabytku (jak w karcie) adres <b>BUDYNEK GŁÓWNY (nr 6, 6b, 6c ) „SIECI BADAWCZEJ ŁUKASIEWICZ – INSTYTUTU CHEMII PRZEMYSŁOWEJ IM. PROF. IGNACEGO MOŚCICKIEGO”</b>	6. Zawartość załącznika  dokumentacja ikonograficzna (verte)
2. Gmina – dzielnica <b>Żoliborz</b>		
3. Powiat		
4. Województwo <b>mazowieckie</b>		



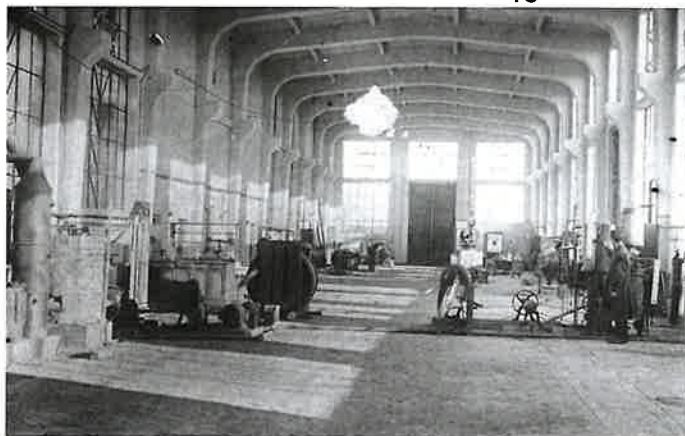
18



19



20



21

IL. 18. „Wnętrze hali.” 1927, za: foto NAC sygn. 3\_1\_0\_10\_779\_225390

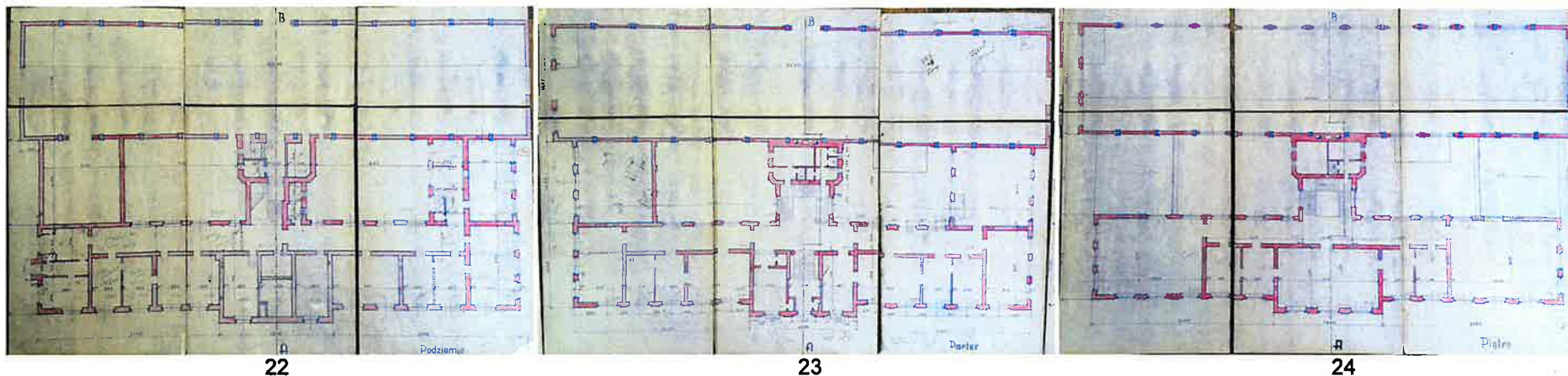
IL. 19. „Hala technologiczna.” 1927, za: foto NAC sygn. 3\_1\_0\_10\_779\_225394

IL. 20. „Hala technologiczna. Widoczne urządzenia służące do wykonywania doświadczeń w skali tzw. półfabrycznej.” bd., za: foto NAC, sygn. 3\_1\_0\_10\_783\_225420

IL. 21. . „Hala technologiczna z przyrządami do badań naukowych.” 1927, za: foto NAC, sygn. 3\_1\_0\_10\_780\_225401

Opracowanie załącznika : mgr Ewa Popławska-Bukała

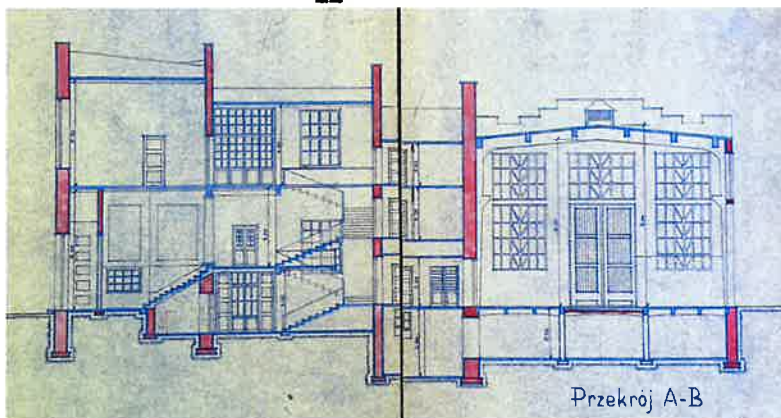
(data i podpis) grudzień 2020



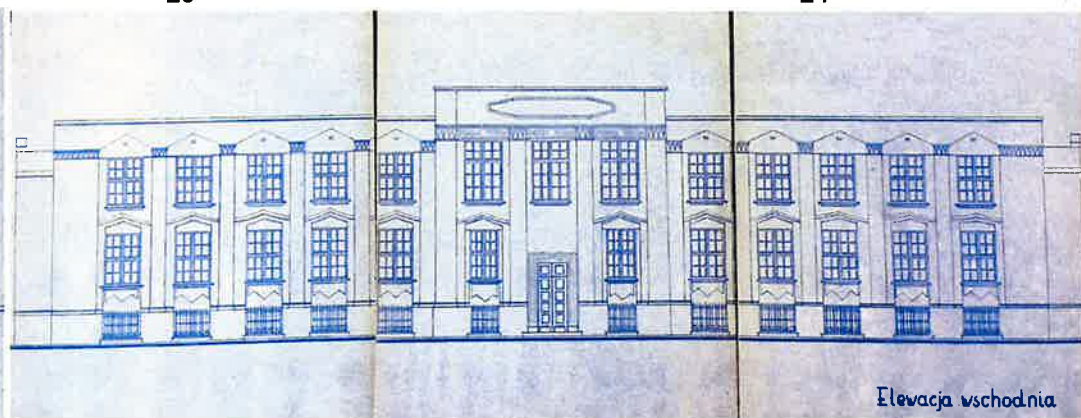
22

23

24



25



26

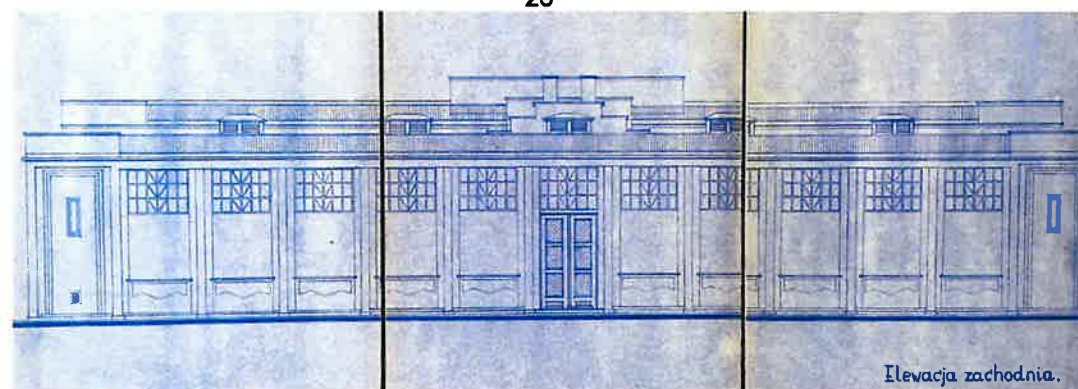
Elevacja wschodnia

IL. 22-24. Rzut suterenu, parteru, piętra z: Inwentaryzacja budynku laboratoryjnego nr 6, ul. Łączności 8; b. autora i daty (lata 50.XX w.?) – materiały ICHP

IL. 25. Przekrój, jw.

IL. 26. Widok elewacji frontowej (wsch.) – budynek 6, jw.

IL. 27. Widok elewacji tylnej (zach.) – hala 6C, jw.



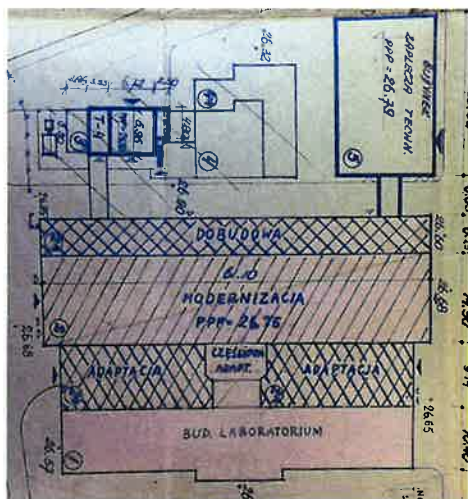
27

Elevacja zachodnia.

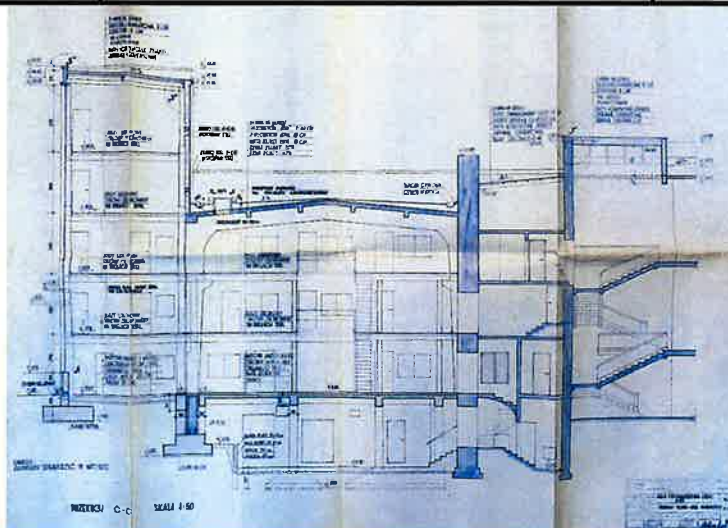
# ZAŁĄCZNIK DO KARTY EWIDENCYJNEJ

Nr 5

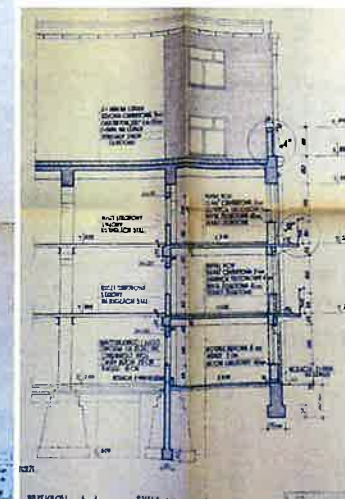
1. Miejscowość <b>WARSZAWA</b>	5. Nazwa zabytku (jak w karcie) adres <b>BUDYNEK GŁÓWNY (nr 6, 6b, 6c ) „SIECI BADAWCZEJ ŁUKASIEWICZ – INSTYTUTU CHEMII PRZEMYSŁOWEJ IM. PROF. IGNACEGO MOŚCICKIEGO”</b>	6. Zawartość załącznika  <b>dokumentacja ikonograficzna cd. p. 13 (verte)</b>
2. Gmina – dzielnica <b>Żoliborz</b>		
3. Powiat		
4. Województwo <b>mazowieckie</b>		



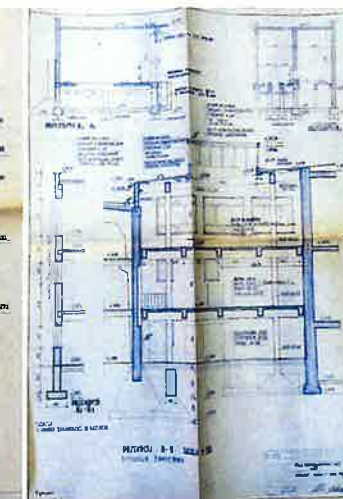
28



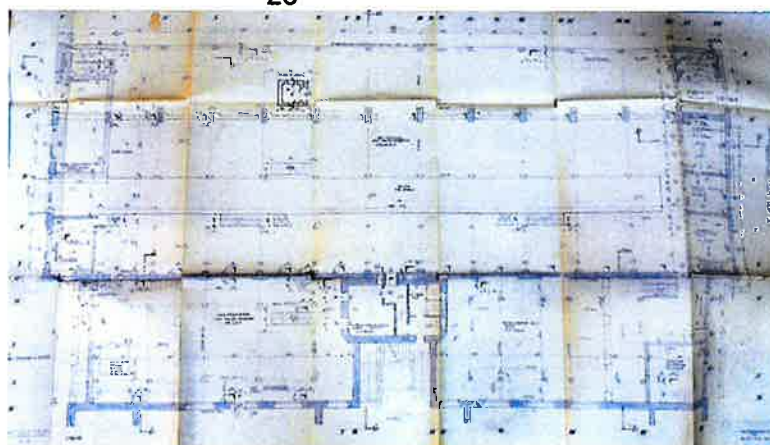
29



30

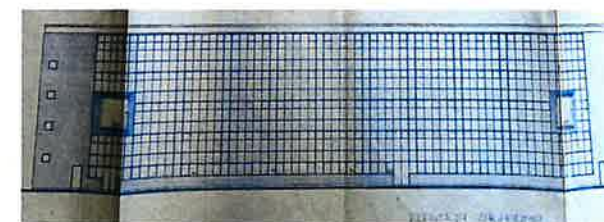


31

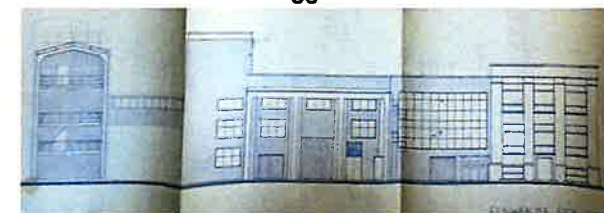


32

IL. 28. Sytuacja z oznaczeniem rodzaju prac budowlanych, z: Modernizacja i rozbudowa hali technologicznej. PW WA, 1966 – materiały ICHP  
 IL. 29-31. Przekrój C-C, A-A, B-B, z: Projekt tech.-rob. hali technologicznej, 1967– jw.  
 IL. 32. Rzut 1 piętra, z: Projekt tech.-rob. hali technologicznej, 1967– jw.  
 IL. 33-34. Elewacja tylna i boczna po rozbudowie (widoczne połączenie z konstrukcją T-4 – obiekt nr 6D) – jw.



33



34 →

Opracowanie załącznika : mgr Ewa Popławska-Bukała

(data i podpis) grudzień 2020

Budowę głównego gmachu rozpoczęto w sierpniu 1925 r., ukończono na wiosnę 1927 r., chociaż prace we wnętrzach trwały jeszcze dłużej. Uroczyste przekazanie obiektu do użytkowania i otwarcie placówki miało miejsce w 1928 r. (siedzibę Instytutu przeniesiono ze Lwowa w 1926 r.). Kardynał A. Kakowski poświęcił gmach i budynek mieszkalny 14 stycznia 1928 r. Otwarcia gmachu dokonał prof. I. Mościcki. Podczas uroczystości próbnie uruchomił aparaturę chemiczną we wnętrzu oraz otrzymał od dyrektora placówki dr Zenona Martynowicza pamiątkowy medal.

Gmach składał się z 3 części połączonych ze sobą przestrzennie. W reprezentacyjnej części frontowej mieścił biura oraz gabinet I. Mościckiego i laboratoria; w środkowej warsztaty mechaniczne (?) i magazyny; w tylnej halę technologiczną z urządzeniami do wykonywania doświadczeń. W budynku prowadzono prace badawcze w 5 powoływanych kolejno działach: przemysłu nieorganicznego (dział I, powstał w 1926 r., prowadził badania nad różnymi surowcami mineralnymi Polski); technologii węgla (dział II, wyodrębniony w 1927 r., prowadził prace nad właściwościami fizykochemicznymi węgla); analizy paliw stałych (dział III, powstały w l. 1927-28). W późniejszym okresie uruchomiono dział IV syntezy kauczuku i w 1935 r. dział V – metalurgiczny (brak danych, w których budynkach znajdowały się pracownie, prawdopodobnie w głównym).

Obiekt zaprojektowany został na planie prostokąta z 2 wewnętrznymi podwórzami. Układ funkcjonalny został tak pomyślany, żeby pracownicy mogli znaleźć się w swoim dziale, bez konieczności wychodzenia z budynku. Istniała wewnętrzna komunikacja między poszczególnymi częściami. Budynek miał bryłę o zróżnicowanych gabarytach: od frontu był piętrowy, parterowy po środku, od tyłu z dostawioną piętrową i jednonawową halą. Attyki zasłaniały dachy poszczególnych części. Wystrój elewacji w stylu historyzmu z elementami art deco oraz inspirowanymi architekturą klasyczną. Elewację frontową wyróżniał ryzalit wejścia z napisem „CHEMICZNY INSTYTUT BADAWCZY” w górnej partii, duże okna rozmieszczone w płycinach między pilastrami o zdobionych głowicach, podkreślone charakterystycznym kanciasto-geometrycznym detalem w nadprożach, fryzie i partiach podokiennych.

Projekt budynku opracował arch. T. Zieliński ojciec (1883- 1925) i współpracujący z nim arch. Z. Wóycicki (1880- ?), kontynuujący prace po jego śmierci. Kierownikiem budowy był inż. Antoni Kiełbasiński. Wnętrza wyposażone zostały dzięki ofiarności S-ka Akc. Zieleniewski w Krakowie (szafy biblioteczne), S-ka Akc. Cegielski z Poznania (kotły), S-ka Akc. Lehnert (?) z Bydgoszczy (urządzenia i sprzęty laboratoryjne).

Podczas II wojny światowej budynek i cały teren ICHP zajmowali okupanci niemieccy. Urządzili w nich magazyny, część urządzeń i aparatury zdemontowali i wywieźli do Rzeszy. Po wojnie Instytut został przekazany przez Zarząd m. st. Warszawy Skarbowi Państwa (1949). Funkcjonował jako budynek główny INSTYTUTU PRZEMYSŁU CHEMICZNEGO (1945-1948), a w następnych latach w związku ze zmianami struktury organizacyjnej i rozbudową placówki jako jeden z jej budynków. Kolejno były to: GŁÓWNY INSTYTUT CHEMII PRZEMYSŁOWEJ (1948-1951), INSTYTUT CHEMII OGÓLNEJ I INSTYTUT TWORZYW SZTUCZNYCH (1952 -1971), INSTYTUT CHEMII PRZEMYSŁOWEJ (1971 – 1990, powstały z połączenia ICHO i ITSZ). W 1990 r. nadano Instytutowi im. PROF. IGNACEGO MOŚCICKIEGO; od 1.04.2019 należy do sieci badawczej ŁUKASIEWICZ i przyjmuje obecną nazwę; w czerwcu 2020 r. do Instytutu włączone zostają: Instytut Farmaceutyczny (IF) oraz Instytut Biochemii i Antybiotyków (IBA) należące do sieci badawczej Łukasiewicz.

W okresie powojennym obiekt przeszedł kilka remontów. Po 1970 r. został przekształcony i rozbudowany od strony zach. Po 2000 r. w głównej części nr 6 wykonano nową aranżację wnętrza – patrz p. 22

**ZAŁĄCZNIK DO KARTY EWIDENCYJNEJ****Nr 6**

1. Miejscowość <b>WARSZAWA</b>	5. Nazwa zabytku (jak w karcie) adres <b>BUDYNEK GŁÓWNY (nr 6, 6b, 6c ) „SIECI BADAWCZEJ ŁUKASIEWICZ – INSTYTUTU CHEMII PRZEMYSŁOWEJ IM. PROF. IGNACEGO MOŚCICKIEGO”</b>	6. Zawartość załącznika  dokumentacja ikonograficzna cd. p. 13 (verte)
2. Gmina – dzielnica <b>Żoliborz</b>		
3. Powiat		
4. Województwo <b>mazowieckie</b>		

**cd. p. 13**

Stopnie i podstopnie schodów: klatki schodowej z białego marmuru (w części oryginalne); w pozostałych w korytarzach – współczesne nawierzchnie kamienne i żywiczne.

Okładziny ścian: w przedsionku wejścia i holu – cokół z płyt granitowych, marmurowych, w innych ciągach komunikacyjnych i pom. – cokoły wykonane w tynku. Obramowania niektórych drzwi wyrobione w tynku, profilowane. W korytarzach i niektórych pomieszczeniach – gipsowe i rastrowe sufity podwieszane. Na ścianach przedsionka wejścia – marmoryzacja (?). Na elewacjach budynku detale i obramienia stolarki wykonane w tynku.

Drzwi zewnętrzne: różne – reprezentacyjne wejściowe drewniane, 2.skrzydłowe z nadświetlem, płycinowe i szklone (oryginalne); stalowe 2.skrzydłowe wtórne  
Drzwi wewnętrzne: różne – drewniane płycinowe 1. i 2.skrzydłowe pełne lub szklone ozdobnie; z nadświetlami/bez, hol i korytarze wielokwaterowe, umieszczone w przeszklonych ażurowych przepierzeniach (oryginalne); współczesne ze szkła, stali nierdzewnej

Okna: zespolone z PCV: 2.poziomowe, 4.dzielne z wewnętrznym podziałem wąskimi szczelinami w układzie krzyżowym. Parapety okien wewnątrz pom. różne: z lastryko, marmuru (?), drewniane; zewnątrz z blachy ocynkowanej.

**1b i c. Budynek nr 6B – hala katalizatorów oraz pom. aparatury i magazyny** (nieudostępnione, opis na podstawie materiałów dokumentacyjnych): o konstrukcji mieszanej murowano-żelbetowej i stalowej. Posadowienie budynku na ławach betonowych i stopach żelbetowych. Część południowa (1b) 3.kondygnacyjowa w konstrukcji stalowej zdylatowanej, słupowo-ramowej. Ściana zewnętrzna w parterze i ściana kolankowa poddasza z cegły silikatowej z metalowymi otworami drzwiowymi; wyżej w konstrukcji stalowej oszklonej. Stropy - ruszt stalowy na ryglach. Schody wewnętrzne 1.biegowe stalowe, ażurowe. Stropodach z prefabrykowanych płyt korytkowych żelbetowych, ocieplony styropianem, kryty papą. Na wysokości 1 piętra zewnętrzny pomost stalowy z dojściem do hali magazynowej. Część północna (1c) 3.kondygnacyjowa w konstrukcji żelbetowej, szkieletowej. Ściana zewnętrzna budynku na całej wysokości z cegły silikatowej. Stropy płytowo-żebrowe, żelbetowe. Schody 1.biegowe stalowe, ażurowe. Stropodach z prefabrykowanych płyt korytkowych żelbetowych, ocieplony styropianem, kryty papą. Na dachu stalowe świetliki. Stolarka okienna i drzwiowa: drewniana i stalowa (stalowa wzmocniona). Posadzki różne: płytki klinkierowe, szlichta cementowa, beton. Schody żelbetowe, jednobiegowe.

**1d. Budynek nr 6C – hala technologiczna póltechnik 1.nawowa** o konstrukcji żelbetowej monolitycznej, ramowej o rozpiętości osiowej 13,25 m i rozstawie 4,65 m, wysokości 8,76 m. Fundamenty żelbetowe. Ściany zewnętrzne i wewnętrzne z cegły silikatowej. Strop nad piwnicą: żelbetowy żebrowany, w części ceglany odcinkowy Kleina. Stropodach ocieplony gazobetonem, kryty papą. Stropy nad parterem i 1 piętrzem – ruszt pomostów technologicznych, zdejmowany na ryglach stalowych, oparty na słupach stalowych z profili walcowanych. Pomosty łączone stalowymi schodami od strony wsch. Od strony pn. balkony wspornikowe płytowe żelbetowe z ażurowymi balustradami metalowymi (wtórne). Stolarka drewniana i stalowa. Posadzki betonowe, z klinkieru i kostki dębowej (?).

Opracowanie załącznika : mgr Ewa Popławska-Bukała

(data i podpis) grudzień 2020

**1e. Budynek nr 6C – dobudowana hala i inne pomieszczenia pomocnicze**

1.nawowa żelbetowa konstrukcja stalowa szkieletowa, 5.kondygnacyjowa, częściowo podpiwniczona. W szczytowych partiach budynku konstrukcja tradycyjna o ścianach murowanych z cegły silikatowej. Od strony zach. cała ściana zewnętrznej dobudowy wykonana w konstrukcji stalowej oszklonej. Stropy części dobudowanej – ruszt stalowy zdejmowany na słupach i ryglach stalowych – jak w hali technologicznej. W części skrajnej pn. i pd.: klatki schodowe ze schodami 2.biegowymi, płytowe, żelbetowe. Balustrady metalowe, prętowe. W zach. części wnętrza szyb windy obsługujący 5 kondygnacji budynku. Stropach żelbetowy płytowo-żebrowy z płyt korytkowych. Posadzki betonowe, z klinkieru, szlichty cementowej, terakoty, lastryka.

RZUT: zbliżony do prostokąta, złożony z 4 powiązanych przestrzennie części o odmiennym przeznaczeniu. Od frontu reprezentacyjna główna część (nr 6): składająca się z długiego prostokątnego korpusu i tylnego osiowego aneksu mieszczącego klatkę schodową i pom. socjalne. Korpus 1½.traktowy ze środkowym reprezentacyjnym holom. Po bokach w trakcie frontowym pomieszczenia biurowe, pomocnicze, na piętrze także biblioteka i sala pamięci; w trakcie tylnym korytarz połączony komunikacyjnie z przylegającą częścią 6B, zlokalizowaną po obu stronach aneksu (pierwotnie z wewnętrznymi podwórzami). Część ta złożona z 2 prostokątnych 1. przestrzennych hal i wydzielonych skrajnych pom. pomocniczych, skomunikowana na różnych poziomach z sąsiednią halą technologiczną tzw. półtechnik (nr 6C). Hala ta prostokątna 1.przestrzenna z pom. warsztatowo-technologicznymi wtórnie wydzielonymi ścianami od pn. i pd. Do hali dostawiona dobudówka: hala z laboratoriami i innymi pom. ulokowanymi w wydzielonych ścianami przestrzeniach od pn. i pd., wewnątrz połączona z halą półtechnik. W narożnikach dobudówki wewnętrzne klatki schodowe. Wejście główne od strony fasady, z pozostałych stron dodatkowe wejścia technologiczne.

BRYŁA: zwarta o zróżnicowanej ilości kondygnacji i ich wysokości wynikającej z potrzeb technologicznych. Główny budynek liczy 3 kondygnacje naziemne przykryte dachem płaskim i jest częściowo podpiwniczony; od frontu ma prostokątny ryzalit centralny nieco wyższy od korpusu. Przylegające od zach. hale są: kolejno 3, 3, 5 kondygnacyjne, przykryte płaskimi dachami ze świetlikami dachowymi. Budynek w przeważającej części podpiwniczony.

ELEWACJE: o zróżnicowanych rozwiązaniach. Budynek głównego nr 6 - reprezentacyjna, w uproszczonej stylistyce historyzmu, z zastosowaniem prostych, geometrycznych form, dużych płaszczyzn okien i relikami pierwotnego detalu architektonicznego. Elewacje pozostałych części (hal) po daleko idących powojennych ingerencjach, o przemysłowym charakterze.

Fasada: 3.kondygnacyjowa z ostatnią kondygnacją w formie pełnej, prostej attyki i z kondygnacją suterenu, otynkowana. Liczy 13 osi, w 3 środkowych osiach znajduje się ryzalit wejściowy, podkreślony nieco wyższą attyką. Płaszczyzny ścian rozdzielone lizenami biegnącymi od cokołu do attyki. W tak utworzonych pionowych, wspólnych płycinach duże prostokątne otwory okienne o wielodzielnych podziałach w układzie krzyżowym, kontrastujące kolorystycznie (brązowe) z jasnymi tynkami. Okna suterenu w kształcie leżącego prostokąta. Lizeny zdobione kapitelami o kanciastej zgeometryzowanej formie. Pod oknami parteru wydane podokienniki, na piętrze uproszczone. Gzymsy listwowe, skromne występujące w pasie attyki. W przyziemiu ryzalitu centralne wejście w architektonicznym uskokowym obramieniu i pamiątkowa tablica poświęcona prof. I. Mościckiemu. Drzwi ozdobne z nadświetlem i kwadratowymi szklonymi kwaterami, flankowane węższymi otworami okiennymi. Boczne elewacje tej części historycznego budynku powtarzające wygląd frontowy: 3.osiowe z analogiczną kompozycją rytmizującą płaszczyznę ścian. Jedynie od pd. dodatkowe wejście (stalowe drzwi) w niewielkiej dobudówce.

Elewacje boczne pozostałych części kompozycyjnie niezwiązane z ww., o zróżnicowanej wysokości (3. i 5.kondygnacyjne), z attykami. Miejscowo otynkowane (w szczytkowo zachowanych płycinach i innych oryginalnych partiach), w pozostałych z cegły silikatowej. Okna, drzwi, wrota wjazdowe rozmaite – wtórne, bez wartości zabytkowej. Rozmieszczone „przypadkowo”. W elewacji pn. (części 6C) długie ażurowe balkony na piętrach. W pd. przeszklenia w stalowej konstrukcji na ok. ¼ wysokości. W kilku miejscach ustawione kanały wentylacji mechanicznej wykonane z blachy aluminiowej i inne urządzenia technologiczne.

Od strony tylnej budynku elewacja powojennej dobudowy wykonana w konstrukcji stalowej niemal całkowicie przeszklona (drobne podziały). W przyziemiu symetrycznie umieszczona brama wjazdowa i wejście. Przed elewacją kanały/rury technologiczne.

WNĘTRZA: zachowały pierwotny charakter w budynku nr 6, chociaż układ przestrzenno-funkcjonalny oraz wystrój uległy tam pewnym zmianom. Zachował się wystrój reprezentacyjnej klatki schodowej oraz pomieszczeń piętra (biblioteka, sala pamięci, pom. sąsiednie). Tworzą go: 2 tokańskie kolumny holu, schody i hol o marmurowych wykładzinach (w większości wtórnych), ramowe dekoracje balustrad schodów, stropów, ścian; kompletny i oryginalny wystrój biblioteki z drewnianymi regałami i ozdobną stolarką drzwiową, ramowymi dekoracjami stropów; stolarka drzwiowa w drewnianych przeszklonych przepierzeniach i okienko pom. ochrony holu (z zachowaną ślusarką).Pozostałe wnętrza miały charakter przemysłowy, bez wystroju. Częściowym zmianom uległy: ich układ i funkcja. Zachowały się elementy konstrukcyjne.

INSTALACJE: wod.-kan., elektryczna, centralnego ogrzewania z własnej kotłowni (?), wentylacji grawitacyjnej i mechanicznej, instalacji chłodniczej, alarmowa, p.poż., gazowa, technologiczna, odgromowa, telefoniczna, komputerowa.



# ZAŁĄCZNIK DO KARTY EWIDENCYJNEJ

Nr 7

1. Miejscowość <b>WARSZAWA</b>	5. Nazwa zabytku (jak w karcie) adres <b>BUDYNEK GŁÓWNY (nr 6, 6b, 6c) „SIECI BADAWCZEJ ŁUKASIEWICZ – INSTYTUTU CHEMII PRZEMYSŁOWEJ IM. PROF. IGNACEGO MOŚCICKIEGO”</b>	6. Zawartość załącznika  <b>dokumentacja fotograficzna stanu obecnego - elewacje</b>
2. Gmina – dzielnica <b>Żoliborz</b>		
3. Powiat		
4. Województwo <b>mazowieckie</b>		



IL. 35. Widok frontowy budynku głównego nr 6.



IL. 36. Rizalit wejścia.



IL. 37-38. Drzwi wejściowe i detal.



39



40



41

- IL. 39. Detal narożnika fasady.
- IL. 40. Okno ryzalitu wejścia.
- IL. 41. Elewacja boczna: północna (budynek 6, magazyny 6B, hala 6C i dobudówka 6C).

Opracowanie załącznika : mgr Ewa Popławska-Bukała

(data i podpis) grudzień 2020



**IL. 42. Widok elewacji pn.**



**IL. 43. Widok od strony zach. pd.**



**IL. 44. Elewacja tylna: zachodnia.**



**IL. 45-47. Elewacja południowa – współczesnej wysokiej dobudowy, d. hali technologicznej (6C, IL. 45);  
środkowej hali-katalizatorów (6B, IL. 46); budynku głównego (6, IL. 47).**



# ZAŁĄCZNIK DO KARTY EWIDENCYJNEJ

Nr 8

1. Miejscowość <b>WARSZAWA</b>	5. Nazwa zabytku (jak w karcie) adres <b>BUDYNEK GŁÓWNY (nr 6, 6b, 6c ) „SIECI BADAWCZEJ ŁUKASIEWICZ – INSTYTUTU CHEMII PRZEMYSŁOWEJ IM. PROF. IGNACEGO MOŚCICKIEGO”</b>	6. Zawartość załącznika  <b>dokumentacja fotograficzna stanu obecnego - wnętrza budynku głównego</b>
2. Gmina – dzielnica <b>Żoliborz</b>		
3. Powiat		
4. Województwo <b>mazowieckie</b>		



IL. 48. Widok na hol wejściowy budynku głównego nr 6.

IL. 49. Fragment holu wejściowego.

IL. 50. Fragment holu wejściowego.

Opracowanie załącznika : mgr Ewa Popławska-Bukała

(data i podpis) grudzień 2020



IL. 51. Fragment holu wejściowego - po lewej wejście do części 6B. IL. 52, 53. Reprezentacyjna klatka schodowa. IL. 54. Korytarz piętra.



IL. 55, 53. Drewniane przepierzenia między holem a korytarzami na piętrze. IL. 54. Widok holu piętra z drzwiami biblioteki. IL. 55. Drzwi biblioteki.

# ZAŁĄCZNIK DO KARTY EWIDENCYJNEJ

Nr 9

1. Miejscowość <b>WARSZAWA</b>	5. Nazwa zabytku (jak w karcie) adres <b>BUDYNEK GŁÓWNY (nr 6, 6b, 6c ) „SIECI BADAWCZEJ ŁUKASIEWICZ – INSTYTUTU CHEMII PRZEMYSŁOWEJ IM. PROF. IGNACEGO MOŚCICKIEGO”</b>	6. Zawartość załącznika <b>dokumentacja fotograficzna stanu obecnego - wnętrza budynku głównego, hali technologicznej (verte)</b>
2. Gmina – dzielnica <b>Żoliborz</b>		
3. Powiat		
4. Województwo <b>mazowieckie</b>		



IL. 56. Wnętrze pom. socjalnego na piętrze budynku głównego.

IL. 57, 58. Wnętrze biblioteki budynku głównego: widok w kierunku drzwi i kasetonowy sufit.

IL. 59. Sala pamięci - gabinet prof. I. Mościckiego.

Opracowanie załącznika : mgr Ewa Popławska-Bukała

(data i podpis) grudzień 2020



**IL. 60, 61.** Widoki wnętrza hali technologicznej (6C) wtórnie podzielonej stalowymi pomostami.  
**IL. 62.** Widok z pomostu stalowego na konstrukcję stropu i ścianę dobudówki.



**IL. 63, 64.** Fragmenty wnętrza hali technologicznej.

**IL. 65.** Najwyższy poziom pomostu i widok żelbetowego stropu.

# ZAŁĄCZNIK DO KARTY EWIDENCYJNEJ

Nr 10

1. Miejscowość <b>WARSZAWA</b>	5. Nazwa zabytku (jak w karcie) adres <b>BUDYNEK GŁÓWNY (nr 6, 6b, 6c ) „SIECI BADAWCZEJ ŁUKASIEWICZ – INSTYTUTU CHEMII PRZEMYSŁOWEJ IM. PROF. IGNACEGO MOŚCICKIEGO”</b>	6. Zawartość załącznika <b>dokumentacja fotograficzna stanu obecnego - wnętrza hali technologicznej (verte)</b>
2. Gmina – dzielnica <b>Żoliborz</b>		
3. Powiat		
4. Województwo <b>mazowieckie</b>		



66



67

**IL. 66.** Wnętrze hali technologicznej – widok górnych pomostów.

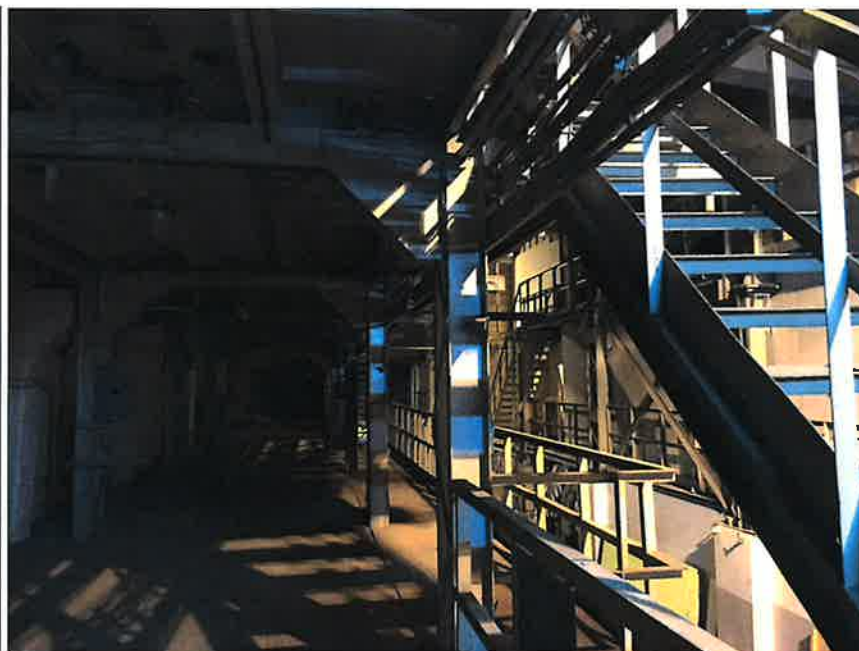
**IL. 67.** Wnętrze hali technologicznej – widok na górną kondygnację powojennej dobudówki.

Opracowanie załącznika : mgr Ewa Popławska-Bukała

(data i podpis) grudzień 2020



68



69



IL. 68, 69. Górne partie hali. IL. 70. Fragment klinkierowej nawierzchni przyziemia. IL. 71, 72. Drewniane i stalowe wrota. IL. 73. Zniszczenia płyty żelbetowej stropu.