

KARTA EWIDENCYJNA ZABYTKU NIERUCHOMEGO WPISANEGO DO REJESTRU ZABYTKÓW

3. Miejscowość

CZARNOLAS

1. Nazwa

DOMEK SŁUŻBY (oficyna)

2. Czas powstania

kon. XVIII w.

4. Adres

**Czarnolas 36
26-720 Czarnolas**

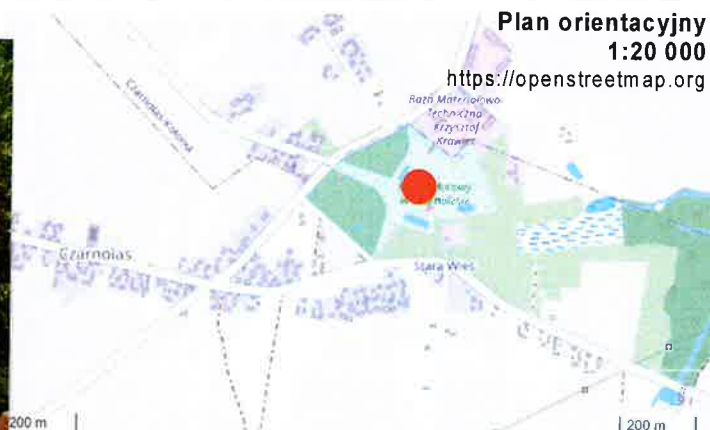
nr ewidencyjny działki **937/20**

nr księgi wieczystej

11. Materiały graficzne



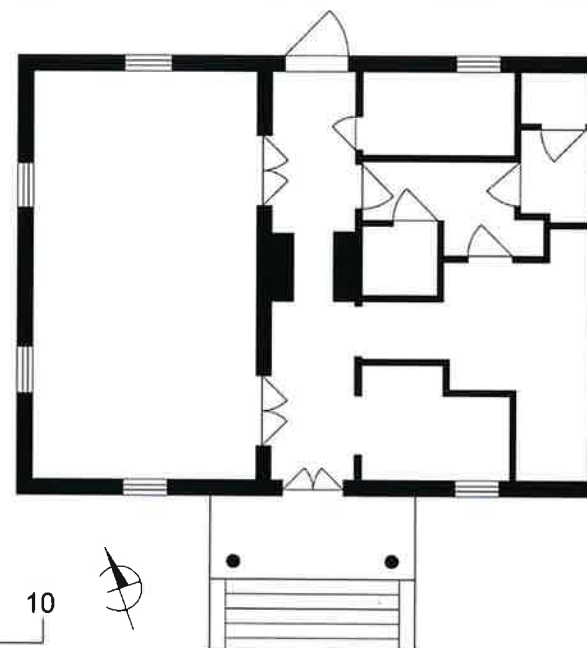
Fot. 1. Elewacja frontowa.



Plan orientacyjny

1:20 000

<https://openstreetmap.org>



5. Przynależność administracyjna

województwo **mazowieckie**
powiat **zwoleński**
gmina **Policzna**

6. Współrzędne geograficzne

N: 51°25'51" E: 21°42'37"

7. Poprzednie nazwy miejscowości

8. Właściciel i jego adres

Muzeum Jana Kochanowskiego

9. Użytkownik i jego adres

j.w.

10. Formy ochrony

Położenie na terenie zespołu
dworsko-parkowego wpisanego
do rejestru zabytków pod nr 42/A
z 28.04.1980 r.

0 1 2 3 4 5 6 7 8 9 10



W 3 ćw. XVIII w. właścicielem majątku w Czarnolesie był Józef a. Jabłonowski, wojewoda nowogródzki. Po 1782 r. adaptując pozostałości dawnego dworu wybudował nową siedzibę. W 1799 r. sprzedał majątek Kazimierzowi Raczyńskiemu, generałowi wielkopolskiemu, marszałkowi dworu Stanisława Augusta Poniatowskiego. Raczyńscy pomiędzy 1799 a 1806 r. rozebrali dwór Jabłonowski i wybudowali obok nowy, według projektu Jakuba Kubickiego, zachowując ruiny murowanego alkierza (prawdopodobnie pochodzącego jeszcze z dawnego dworu Jana Kochanowskiego). Wtedy z materiału rozbiórkowego miał powstać budynek oficyny w obecnej lokalizacji. Natomiast wykorzystując mury alkierza Magdalena z Raczyńskich Lubomirska, właścicielka Czarnolasu w latach 1818-1834 wzniosła kaplicę w stylu neogotyckim. Po pożarze w 1853 r., który doprowadził do zniszczenia dworu i uszkodzenia kaplicy znaczenie oficyny wzrosło. Przejął on funkcję letniej rezydencji Ludgardy Jabłonowskiej oraz miejsca przechowywania pamiątek po wielkim poecie. Dopiero w 1906 r. wrócił do pierwotnej funkcji jako dom dla służby i przyjezdnych gości. Wtedy m.in. dobudowano kamienne schody frontowe, wymieniono i powiększono okna, wymieniono pokrycie dachowe na nowe z gontu. W latach 1905-1909 w oficynie mieszkał i pracował znany malarz Władysław Śliwiński. W czasie II wojny światowej oficyna służyła również za chlew i oborę. Po wojnie oficyna, jak również dwór wzniesiony w 1870 r. przez Władysława Jabłonowskiego (obecnie muzeum), były siedzibą Uniwersytetu Ludowego. W 1961 r. na terenie zespołu dworsko-parkowego w Czarnolesie powstało Muzeum im. Jana Kochanowskiego. W okresie powojennym do budynku nakrytego dwuspadowym dachem dobudowano od strony podjazdu ganek-werandę. W latach 60-tych XX w. przeszedł gruntowny remont polegający m.in. na: wymianie spróchniałej podwaliny, wymianie szalunku, likwidacji pieców kaflowych, wykonaniu nowych obróbek blacharskich, założeniu instalacji wodociągowej i centralnego ogrzewania. Przedmiotowa oficyna została zaznaczona na planie Ferdynanda Prawdzica Chotomskiego z 1830 r., Józefa Stichego- autora przebudowy parku czarnoleskiego w 1840 r. i Stanisława Zawadzkiego z 1904 r.

SYTUACJA: Budynek oficyny znajduje się w centrum założenia dworsko-parkowego w północnej części owalnego podjazdu do dworu – siedziby Muzeum im. Jana Kochanowskiego, zamykającego główną aleję przebiegającą od bramy wjazdowej, z zachodu na wschód parku dworskiego. Oficyna odwrócona jest frontem dna południe w kierunku bocznej elewacji dworu.

MATERIAŁ, KONTRUKCJA, TECHNIKA:

Fundament: ceglany; cokół ceglany, otynkowany, w górnej części pas odsłoniętej cegły czerwonej.

Ściany zewnętrzne: drewniane w konstrukcji wieńcowej z bali sosnowych; okładzina z pionowych, sosnowych desek z listwami przykrywającymi ich styk.

Więźba dachowa: drewniana, krokwiowo-jętkowa. Na dwóch krokwiach zachowały się znaki ciesielskie, montażowe w postaci liter rzymskich. Występują pojedyncze gwoździe kowalskie z kon. XVIII w.

Pokrycie dachowe: gont sosnowy, łupany – budynek; blacha cynkowo-tytanowa na rąbek stojący – ganek; w dachu od strony południowej dwa boczne okienka tzw. wole oczka.

Stropy: drewniane belki na legarach.

Podłogi: drewniane w konstrukcji szkieletowej – pomieszczenie zachodnie; bruk drewniany – sień;

Posadzki: gres- w pomieszczeniach „gospodarczych” po stronie wschodniej.

Schody zewnętrzne: proste, 6-stopniowe, wyłożone płytami kamiennymi (piaskowiec); ścianki boczne otynkowane.

Schody wewnętrzne: drewniane, drabiniaste.

Stolarka okienna: drewniana, pomalowana na biało; 8 x okna skrzynkowe, prostokątne, 6-kwaterowe; Okiennice drewniane, deskowe, na kutych zawiasach – elewacje; okna drewniane, ościeżnicowe, prostokątne, o mniejszym gabarycie, 6-kwaterowe – w południowym szczycie; okno drewniane, półokrągłe, ościeżnicowe, 4-kwaterowe – u góry szczytu wschodniego; 2 x okna drewniane, półokrągłe, ościeżnicowe, 4 – kwaterowe w dachu od strony południowej.

Drzwi zewnętrzne: dwuskrzydłowe, ramowo-płycinowe -od strony południowej; jednoskrzydłowe, spongowe, z dekoracyjnymi, kutymi okuciami - od strony północnej.

Drzwi wewnętrzne: 2x drewniane, dwuskrzydłowe, ramowo-płycinowe – z sieni do pomieszczenia od strony zachodniej; drzwi drewniane, deskowe, spongowe, z kutymi, dekoracyjnymi okuciami – z sieni do pomieszczeń od strony wschodniej

RZUT: prostokątny. Komunikacja przez drzwi od strony południowej i północnej; Od strony północnej, za budynkiem prostokątny taras wykonany z desek na legarach, oparty na żelbetowych słupkach.

BRYŁA wolnostojąca, zwarta, prostopadłościenna. Dach dwuspadowy z wygiętą częścią okapową. Od południa ganek słupowy nakryty daszkiem dwuspadowym; w obrębie kalenicy, centralnie wysoki komin ceglany, otynkowany, zakończony nasadą kominową, łukową. Brak podpiwniczenia.

ELEWACJE: obłożone okładziną z pionowych, sosnowych desek z listwami przykrywającymi ich styk, w narożach deski dekorowane boniowaniem. Gzymsy koronujące, drewniane, mocno wydatny profilowany. Okapnik cokołowy prosty.

Południowa: 3-osiowa, na środkowej wejście poprzedzone schodami oraz gankiem na dwóch słupach toczonych, okrągłych, w górnej i dolnej części ze zwężeniami z przepaską, trójkątny szczyt ganku; po bokach pojedyncze otwory okienne, prostokątne w prostych, płaskich obramieniach; pod oknami zewnętrzne, wąskie parapety na konsolkach profilowanych; nad oknem prosty naczótek trójkątny z wcięciem półokrągłym w szczycie. Po obu stronach otworów drewniane, deskowe okiennice, na dekoracyjnych zawiasach.

Północna: analogiczna jak południowa z wyjątkiem wejścia na centralnej osi (drzwi jednoskrzydłowe), poprzedzonego drewnianym tarasem.

W 3 ćw. XVIII w. właścicielem majątku w Czarnolesie był Józef a. Jabłonowski, wojewoda nowogródzki. Po 1782 r. adaptując pozostałości dawnego dworu wybudował nową siedzibę. W 1799 r. sprzedał majątek Kazimierzowi Raczyńskiemu, generałowi wielkopolskiemu, marszałkowi dworu Stanisława Augusta Poniatowskiego. Raczyńscy pomiędzy 1799 a 1806 r. rozebrali dwór Jabłonowski i wybudowali obok nowy, według projektu Jakuba Kubickiego, zachowując ruiny murowanego alkierza (prawdopodobnie pochodzącego jeszcze z dawnego dworu Jana Kochanowskiego). Wtedy z materiału rozbiórkowego miał powstać budynek oficyny w obecnej lokalizacji. Natomiast wykorzystując mury alkierza Magdalena z Raczyńskich Lubomirska, właścicielka Czarnolasu w latach 1818-1834 wzniosła kaplicę w stylu neogotyckim. Po pożarze w 1853 r., który doprowadził do zniszczenia dworu i uszkodzenia kaplicy znaczenie oficyny wzrosło. Przejął on funkcję letniej rezydencji Ludgardy Jabłonowskiej oraz miejsca przechowywania pamiątek po wielkim poecie. Dopiero w 1906 r. wrócił do pierwotnej funkcji jako dom dla służby i przyjezdnych gości. Wtedy m.in. dobudowano kamienne schody frontowe, wymieniono i powiększono okna, wymieniono pokrycie dachowe na nowe z gontu. W latach 1905-1909 w oficynie mieszkał i pracował znany malarz Władysław Śliwiński. W czasie II wojny światowej oficyna służyła również za chlew i oborę. Po wojnie oficyna, jak również dwór wzniesiony w 1870 r. przez Władysława Jabłonowskiego (obecnie muzeum), były siedzibą Uniwersytetu Ludowego. W 1961 r. na terenie zespołu dworsko-parkowego w Czarnolesie powstało Muzeum im. Jana Kochanowskiego. W okresie powojennym do budynku nakrytego dwuspadowym dachem dobudowano od strony podjazdu ganek-werandę. W latach 60-tych XX w. przeszedł gruntowny remont polegający m.in. na: wymianie spróchniałej podwaliny, wymianie szalunku, likwidacji pieców kaflowych, wykonaniu nowych obróbek blacharskich, założeniu instalacji wodociągowej i centralnego ogrzewania. Przedmiotowa oficyna została zaznaczona na planie Ferdynanda Prawdzica Chotomskiego z 1830 r., Józefa Stichego- autora przebudowy parku czarnoleskiego w 1840 r. i Stanisława Zawadzkiego z 1904 r.

SYTUACJA: Budynek oficyny znajduje się w centrum założenia dworsko-parkowego w północnej części owalnego podjazdu do dworu – siedziby Muzeum im. Jana Kochanowskiego, zamykającego główną aleję przebiegającą od bramy wjazdowej, z zachodu na wschód parku dworskiego. Oficyna odwrócona jest frontem dna południe w kierunku bocznej elewacji dworu.

MATERIAŁ, KONSTRUKCJA, TECHNIKA:

Fundament: ceglany; cokół ceglany, otynkowany, w górnej części pas odsłoniętej cegły czerwonej.

Ściany zewnętrzne: drewniane w konstrukcji wieńcowej z bali sosnowych; okładzina z pionowych, sosnowych desek z listwami przykrywającymi ich styk.

Więźba dachowa: drewniana, krokwiowo-jętkowa. Na dwóch krokwiach zachowały się znaki ciesielskie, montażowe w postaci liter rzymskich. Występują pojedyncze gwoździe kowalskie z kon. XVIII w.

Pokrycie dachowe: gont sosnowy, łupany – budynek; blacha cynkowo-tytanowa na rąbek stojący – ganek; w dachu od strony południowej dwa boczne okienka tzw. wole oczka.

Stropy: drewniane belki na legarach.

Podłogi: drewniane w konstrukcji szkieletowej – pomieszczenie zachodnie; bruk drewniany – sień;

Posadzki: gres- w pomieszczeniach „gospodarczych” po stronie wschodniej.

Schody zewnętrzne: proste, 6-stopniowe, wyłożone płytami kamiennymi (piaskowiec); ścianki boczne otynkowane.

Schody wewnętrzne: drewniane, drabiniaste.

Stołarka okienna: drewniana, pomalowana na biało; 8 x okna skrzynkowe, prostokątne, 6-kwaterowe; Okiennice drewniane, deskowe, na kutyh zawiasach – elewacje; okna drewniane, ościeżnicowe, prostokątne, o mniejszym gabarycie, 6-kwaterowe – w południowym szczycie; okno drewniane, półokrągłe, ościeżnicowe, 4-kwaterowe – u góry szczytu wschodniego; 2 x okna drewniane, półokrągłe, ościeżnicowe, 4 – kwaterowe w dachu od strony południowej.

Drzwi zewnętrzne: dwuskrzydłowe, ramowo-płycinowe -od strony południowej; jednoskrzydłowe, spongowe, z dekoracyjnymi, kutymi okuciami - od strony północnej.

Drzwi wewnętrzne: 2x drewniane, dwuskrzydłowe, ramowo-płycinowe – z sieni do pomieszczenia od strony zachodniej; drzwi drewniane, deskowe, spongowe, z kutymi, dekoracyjnymi okuciami – z sieni do pomieszczeń od strony wschodniej

RZUT: prostokątny. Komunikacja przez drzwi od strony południowej i północnej; Od strony północnej, za budynkiem prostokątny taras wykonany z desek na legarach, oparty na żelbetowych słupkach.

BRYŁA wolnostojąca, zwarta, prostopadościenna. Dach dwuspadowy z wygiętą częścią okapową. Od południa ganek słupowy nakryty daszkiem dwuspadowym; w obrębie kalenicy, centralnie wysoki komin ceglany, otynkowany, zakończony nasadą kominową, łukową. Brak podpiwniczenia.

ELEWACJE: obłożone okładziną z pionowych, sosnowych desek z listwami przykrywającymi ich styk, w narożach deski dekorowane boniowaniem. Gzymsy koronujące, drewniane, mocno wydatny profilowany. Okapnik cokołowy prosty.

Południowa: 3-osiowa, na środkowej wejście poprzedzone schodami oraz gankiem na dwóch słupach toczonech, okrągłych, w górnej i dolnej części ze zwężeniami z przepaską, trójkątny szczyt ganku; po bokach pojedyncze otwory okienne, prostokątne w prostych, płaskich obramieniach; pod oknami zewnętrzne, wąskie parapety na konsolkach profilowanych; nad oknem prosty naczółek trójkątny z wcięciem półokrągłym w szczycie. Po obu stronach otworów drewniane, deskowe okiennice, na dekoracyjnych zawiasach.

Północna: analogiczna jak południowa z wyjątkiem wejścia na centralnej osi (drzwi jednoskrzydłowe), poprzedzonego drewnianym tarasem.

14. Kubatura 258,9 m ³	15. Powierzchnia użytkowa 34 m ²	16. Przeznaczenie pierwotne Domek służby (oficyna)	17. Użytkowanie obecne Restauracja
18. Stan zachowania <p>Ogólny stan zachowania budynku: bardzo dobry. W latach 2022-2023 przeprowadzono kompleksowy remont konserwatorski budynku w ramach projektu pn.: „Konserwacja i adaptacja zabytkowej oficyny dworskiej wchodzącej w skład zespołu dworsko-parkowego Muzeum Jana Kochanowskiego w Czarnolesie” – mający na celu przywrócenie historycznej formy i wystroju architektonicznego z pocz. XIX w. Zachowano istniejące ściany wieńcowe budynku, schody, krokwie, stolarkę drzwiową (drzwi dwuskrzydłowe), część stropów.</p>		19. Istniejące zagrożenia, najpilniejsze postulaty konserwatorskie <p>Zagrożenia:</p> <ul style="list-style-type: none"> ▪ Brak. <p>Postulaty konserwatorskie:</p> <ul style="list-style-type: none"> ▪ Okresowe kontrole stanu technicznego celem sprawdzenia występowania i eliminacji czynników niszczących. 	

<p>20. Akta archiwalne (rodzaj akt, numer i miejsce przechowywania)</p> <ul style="list-style-type: none"> • Chotomski F. R., <i>Plan Czarnolasu sprzed 1830 r.</i> (ze zbiorów Józefa Przyborowskiego) [w:] Palacz 1999, s. 59 • Stich J., <i>Plan Czarnolasu sprzed 1840 roku</i>, 1840, fotokopia MJK w Czarnolesie • Celichowski S., <i>Plan Czarnolasu z 1904 r.</i>, fotokopia MJK w Czarnolesie • Wieczorek K., <i>Opinia na temat wartości zabytkowych drewnianej oficyny pałacowej zespołu obiektów Muzeum Jana Kochanowskiego w Czarnolesie</i>, maszynopis, archiwum zakładowe WUOZ w Warszawie Delegatura w Radomiu, 2013 • <i>Projekt budowlany. Konserwacja i przebudowa wraz ze zmianą sposobu użytkowania zabytkowej oficyny dworskiej, wchodzącej w skład zespołu dworsko-parkowego Muzeum Jana Kochanowskiego w Czarnolesie – etap I</i>, Pracownia Architektoniczna Dziedzicki i partnerzy, archiwum zakładowe WUOZ w Warszawie Delegatura w Radomiu, 2020 	<p>21. Uwagi</p>
<p>23. Bibliografia</p> <ul style="list-style-type: none"> • Orda N., <i>Album widoków historycznych Polski</i>, Warszawa, 1873-1883 • <i>Pełny spis bibliografii dot. założenia dworsko-parkowego w Czarnolesie znajduje się w Projekcie budowlanym. Konserwacja i przebudowa wraz ze zmianą sposobu użytkowania zabytkowej oficyny dworskiej, wchodzącej w skład zespołu dworsko-parkowego Muzeum Jana Kochanowskiego w Czarnolesie – etap I</i>, 2020 	<p>22. Adnotacje o inspekcjach, informacje o zmianach (daty, imiona i nazwiska wypełniających)</p>
<p>25. Źródła ikonograficzne (rodzaj, miejsce przechowywania)</p>	<p>24. Opracowanie karty ewidencyjnej (autor, data i podpis)</p> <p>tekst mgr Ewelina Maciejczyk, X 2024 r.</p> <p>plany, rysunki mgr Ewelina Maciejczyk, X 2024 r.</p> <p>fotografie mgr Ewelina Maciejczyk, X 2024 r.</p>
	<p>26. Załączniki</p> <p>Załącznik nr 1 (cd. opisu, plan sytuacyjny, rzut, fotografie 2-5), Załącznik nr 2 (fotografie 6-12).</p>

Maciejczyk

1. Miejscowość	CZARNOLAS	5. Nazwa zabytku (jak w karcie), adres	6. Zawartość załącznika:
2. Gmina	Policzna	DOMEK SŁUŻBY (oficyna) Czarnolas 36, 26-720 Czarnolas	Cd. opisu, plan sytuacyjny, rzut, fotografie.
3. Powiat	zwoleński		
4. Województwo	mazowieckie		

13. cd. opisu

Północna: analogiczna jak południowa z wyjątkiem wejścia na centralnej osi (drzwi jednoskrzydłowe), poprzedzonego drewnianym tarasem.

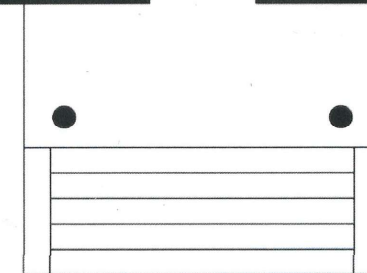
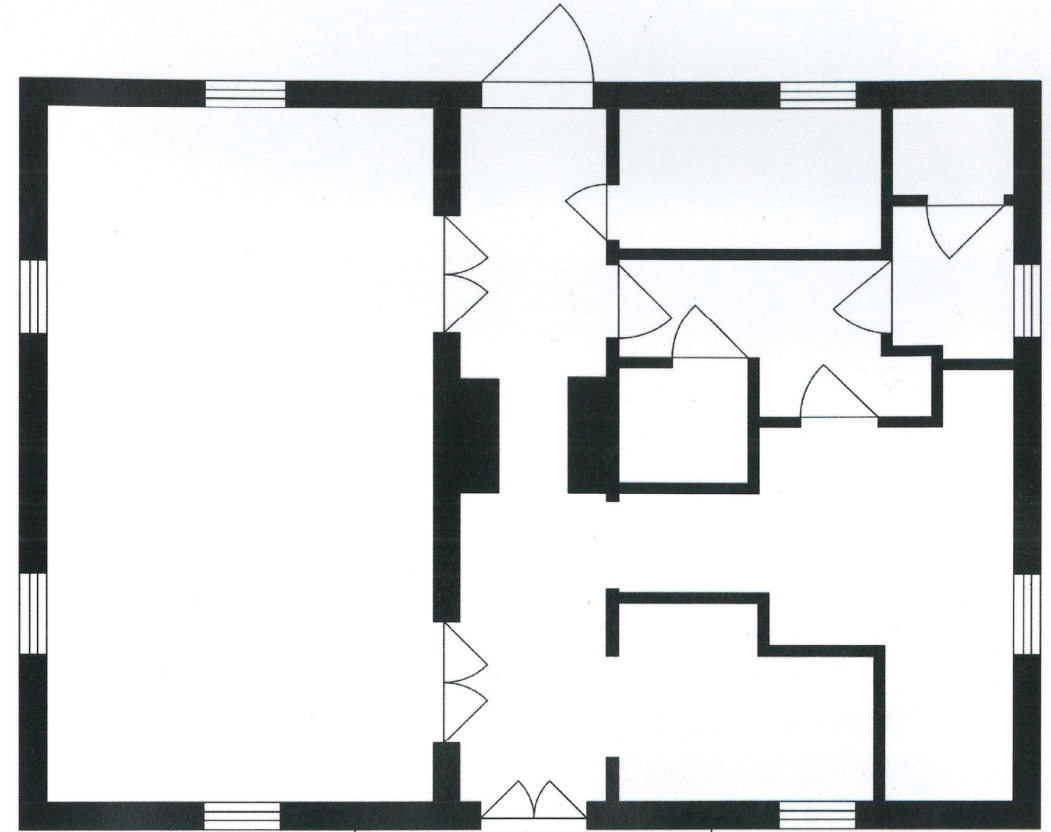
Zachodnia: 2-osiowa. Obramienia otworów okiennych i ich dekoracja analogiczna. W szczycie

po środku (mniejszy) otwór okienny analogicznie obramiony, jak w przypadku okien ścian elewacji;

Wschodnia: 2-osiowa. Obramienia otworów okiennych i ich dekoracja analogiczna. W szczycie u góry okno analogiczne do tych w pokryciu dachowym od południa.

WNĘTRZE: dwutraktowe z sienią przejściową; od zachodu pomieszczenie restauracyjne, od wschodu pomieszczenia gospodarcze, kuchnia i toalety; Antresola na części wschodnią, zabezpieczona drewnianą balustradą, ażurową o prostych tralkach. Centralnie usytuowany wysoki komin butelkowy, rozdwojony u dołu na szerokość przejścia w sieni.

INSTALACJE: elektryczna, gazowa, odgromowa.



Rzut parteru
1:100



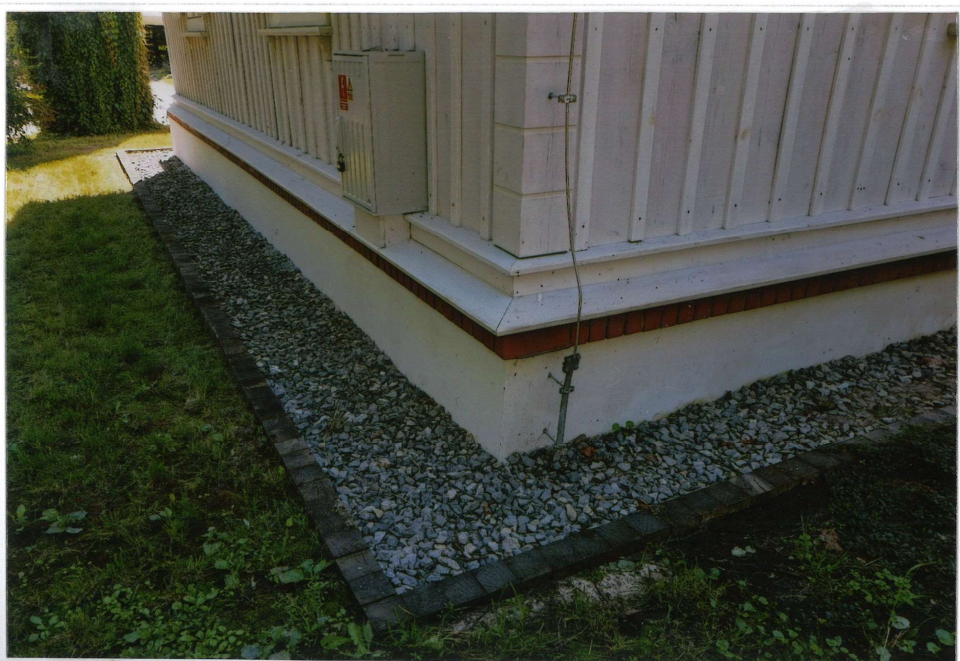
Maciej



Fot. 2. Elewacja tylna.



Fot. 3. Widok na północno-zachodni narożnik.



Fot. 4. Narożnik.

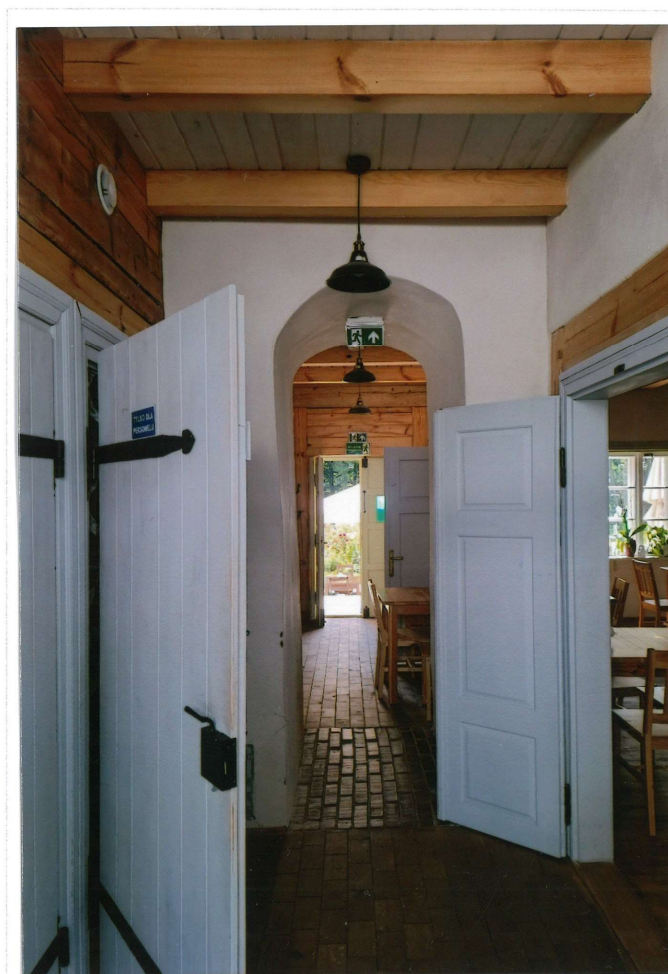


Fot. 5. Elewacja zachodnia.

1. Miejscowość	CZARNOLAS	5. Nazwa zabytku (jak w karcie), adres	6. Zawartość załącznika:
2. Gmina	Policzna	DOMEK SŁUŻBY	Fotografie nr 6-12.
3. Powiat	zwoleński	Czarnolas 36, 26-720 Czarnolas	
4. Województwo	mazowieckie		



Fot. 6. Korytarz.



Fot. 7. Drzwi.



Fot. 8. Świadek zachowanej konstrukcji.



Fot. 9. Drzwiczki żeliwne (sala).



Fot. 10. Drzwiczki żeliwne (piec/komin) w korytarzu.



Fot. 11. Sala główna



Fot. 12. Sala główna.