

**KARTA EWIDENCYJNA ZABYTKU NIERUCHOMEGO  
WPISANEGO DO REJESTRU ZABYTKÓW**

3. Miejscowość

**STARA BŁOTNICA**

1. Nazwa

**KAPLICA CMENTARNA**

2. Czas powstania

**1859 r.**

4. Adres

**Stara Błotnica**

nr ewidencyjny działki 175/1

nr księgi wieczystej

11. Materiały graficzne

5. Przynależność administracyjna

województwo mazowieckie  
powiat białobrzeski  
gmina Stara Błotnica

6. Współrzędne geograficzne

N: 51°32'50.5" E: 20°58'18"

7. Poprzednie nazwy miejscowości

Błotnica

8. Właściciel i jego adres

Parafia Rzymskokatolicka pw.  
Narodzenia NMP, 26-806 Stara Błotnica  
40

9. Użytkownik i jego adres

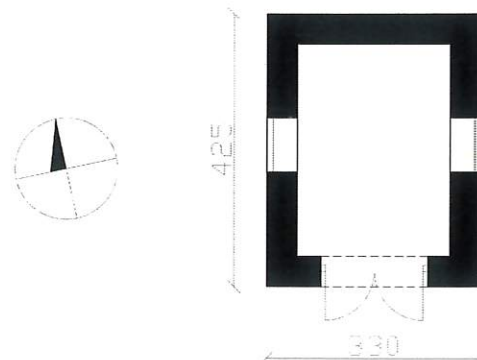
j.w.

10. Formy ochrony

Wojewódzka Ewidencja Zabytków



Fot. 1. Elewacja południowa.



<https://polska.e-mapa.net/>

12. Historia (w tym przebudowy, remonty, konserwacje), autorzy, styl

Miejscowość dawniej zwana Błotnicą często zmieniała właścicieli. W 1257 r. był nim Bogusław z Błotnicy, a przed XVII w. członkowie rodu Doliwitów, m.in. Błotnicy i Bogaccy. Później z kolei rodziny Przerębskich, Prażmowskich, Kłodnickich, Majewskich oraz Pawłowskich. W 1865 r. chłopi w wyniku dobrowolnego układu z ówczesnym właścicielem ziemskim przenieśli się do pobliskiego Siemiradza. W Błotnicy zostały: dwór, oficyna, dom dla służby dworskiej, dom dla urzędu wójta, karczma, kuźnia, plebania i domy dla służby kościelnej.

Historia parafii błotnickiej sięgają prawdopodobnie XII w. Na lata 1759-1781, za ks. Sebastiana Skórkowskiego, przypada pierwszy etap budowy obecnego kościoła. Prace wznowiono po długiej przerwie w 1852 r. za ks. Teofila Jakubowskiego, wg projektu arch. Antoniego Kacpra Wąsowskiego w Radomia. W 1868 r. bp kościół konsekrowano pod nowym wezwaniem Narodzenia NMP. Od końca XIX w. do 1913 r. staraniem ks. Adolfa Machnickiego budowano północną wieżę i kończono wnętrze.

Cmentarz parafialny założony został ok. połowy XIX w. Na cmentarzu występuje do kilkunastu nagrobków z drugiej połowy XIX w.

13. Opis

**SYTUACJA:** kaplica na cmentarzu parafialnym zlokalizowanym na zachód od centrum wiadomości, po prawej stronie drogi na Radzanów (przez Nową Błotnicę); w środkowej części cmentarza, na wschód od głównej alejki.

**MATERIAŁ, KONTRUKCJA, TECHNIKA:**

**Ściany:** murowane z cegły, otynkowane wewnątrz i na zewnątrz.

**Wieżyczka/latarnia** w kalenicy wykończona blachą.

**Strop** drewniany, z otynkowanym dolnym pułapem (sufitem).

**Wieżba dachowa:** niedostępna. **Pokrycie dachowe:** blacha płaska na rąbek stojący.

**Posadzka:** kamienna. **Schody:** brak.

**Okna:** na osi każdej z elewacji bocznych (wschodniej i zachodniej), stałe okna w układzie pionowego prostokąta zamkniętego półokrągłe. Metalowe szprosy wyznaczają układ pięciodzielny, czteropoziomowy w części prostokątnej, przedłużone po łuku powyżej. Otwory zakratowane od wewnątrz.

**Drzwi zewnętrzne:** drewniane, zamknięte arkadowo, dwuskrzydłowe, deskowo-szpungowe. Awers opierzony dekoracją ramową w formie kratownicy 2-dzielnej, 7-poziomowej (na jedno skrzydło) z przylgą. **Klamka** dekoracyjna złożona z wałków połączonych z puncowaną kostką. Szyld pod klamką kuty, dekoracyjny o podłużym, nieregularnym kształcie z ażurami w kształcie daty 1859 poniżej klamki oraz niezidentyfikowane inicjały (?) powyżej. Poniżej klamki wrzeciędz na kłódkę. Na rewersie **zawiasy** czopowe, pasowe oraz masywny, kuty **zamek**.

**RZUT** na planie prostokąta z komunikacją od krótszego boku (od południa).

**BRYŁA** zwarta, jednorodna, prostopadłościenna. Całość, nakryta dachem dwuspadowym i zwieńczona prostopadłościenną sygnaturką z dachem namiotowym.

**ELEWACJE:** **Elewacja frontowa** (południowa) jednoosiowa, z masywnym gzymsem (przebiegającym przez wszystkie elewacje) oddzielającym także ogzymosowany naczółek; na gzymisie obróbka blacharska. Otwór drzwiowy zamknięty półokrągłe. Drzwi drewniane dwuskrzydłowe, z deskami wyznaczającymi kratownicę. Ponad szczytem latarnia wieżyczka z masywnym ogzymosowanie oddzielającej dwie jej części: dolną prostokątną z arkadowymi ażurami oraz trójątną połacią dachu namiotowego. Całość zwieńczona krzyżem na kuli.

**Elewacje boczne** (wschodnia i zachodnia) jednoosiowe, z usytuowanym centralnie arkadowym oknem, którego łuk został podkreślony płaskim obramieniem; rury spustowe poprowadzone po północnej części ściany. **Elewacja tylna** (północna) analogiczna do frontowej, pozbawiona otworów architektonicznych.

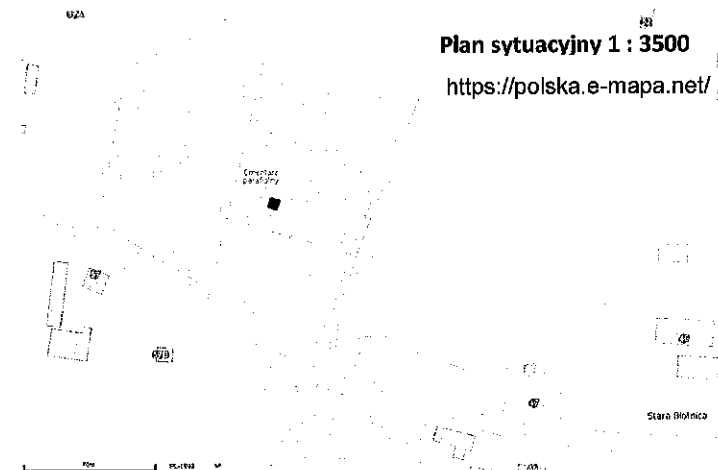
**WNĘTRZE:** jednoprzestrzenne, otynkowane, pomalowane na biało, okna w rozglifionych otworach. Niewielka ostrołuczna wnęka w ścianie północnej.

**WYPOSAŻENIE:**

- 1) Figura Matki Bożej z Dzieciątkiem w ostrołucznej wnęce.
- 2) Nastawa ołtarzowa, drewniana, bogato polichromowana.
- 3) Lichtarze drewniane (2 szt.), polichromowane
- 4) Dziecięce główki gipsowe na suficie (12 szt.), otaczające zamalowany obecnie krzyż.
- 5) Tablica kamienna na zachodniej ścianie z napisem:

*Tu spoczywa / ŚW. KSIĄDZ ALBIN / JAGNIĄTKOWSKI /  
PROBOSZCZ PARAFII BŁOTNICY / ŻYŁ LAT 32 /  
ZMARŁ D. 26 GRUDNIA 1849 R. /  
JEŻELI DUSZY TRZEBA / BOŻE PRZYŚPIESZ Z NIEBA.*

**INSTALACJE:** brak.



Plan sytuacyjny 1 : 3500

<https://polska.e-mapa.net/>

14. Kubatura 58,34 m <sup>3</sup>	15. Powierzchnia użytkowa 18,64 m <sup>2</sup>	16. Przeznaczenie pierwotne Kaplica grobowa	17. Użytkowanie obecne Kaplica grobowa /nieużytkowane
18. Stan zachowania Ogólny stan zachowania budynku: zły. <ul style="list-style-type: none"> <li>▪ Fundamenty, ściany – zły, korozja ceglanego muru, pęknięcia ścian ubytki, korozja tynku.</li> <li>▪ Stropy – zły, pęknięcia, ślady zawilgocenia.</li> <li>▪ Dach - konstrukcja i pokrycie – brak dostępu, jednak ślady na suficie wskazują na zły stan pokrycia/więźby.</li> <li>▪ Obróbki blacharskie, rynny i rury spustowe – dobry.</li> <li>▪ Drzwi – dostateczny/ zły; część z elementów popękana, wypaczona.</li> <li>▪ Okna – dostateczny; szklenie kompletne.</li> <li>▪ Wieżyczka – stan dostateczny; niewidoczne większe ubytki.</li> <li>▪ Ołtarz – zły; widoczna działalność drewnojadów.</li> </ul>		19. Istniejące zagrożenia, najpilniejsze postulaty konserwatorskie <b>Postulaty konserwatorskie</b> <ul style="list-style-type: none"> <li>▪ Przeprowadzenie kompleksowego remontu obejmującego: <ul style="list-style-type: none"> <li>- ustabilizowanie fundamentów, wzmocnienie, naprawy, przemurowania ścian, remont z uzupełnieniem tynków,</li> <li>- wykonanie izolacji przeciwwilgociowej,</li> <li>- remont stropu, wraz z badaniem na obecność polichromii. Zachowanie gipsowych główek dziecięcych,</li> <li>- remont więźby dachowej, ewentualna wymiana pokrycia dachowego,</li> <li>- konserwacja i restauracja drzwi i ołtarza.</li> </ul> </li> </ul>	

20. Akta archiwalne (rodzaj akt, numer i miejsce przechowywania)

21. Uwagi

22. Adnotacje o inspekcjach, informacje o zmianach (daty, imiona i nazwiska wypełniających)

23. Bibliografia

- Ks. Jan Wiśniewski, Dekanat Radomski, Radom, 1911, 129-133.
- Karta ewidencyjna zabytków architektury i budownictwa *Kościół parafialny p.w. Narodzenia NMP*, oprac. Anna Malewska-Szałygin, Radom 1997.
- Karta ewidencyjna *Kaplica cmentarna*, oprac. nn,
- <https://www.mazowieckieobserwatorium.pl/przewodniki/pdf/przewodnik-bialobrzesci.pdf> [dostęp 08.12.2023].

24. Opracowanie karty ewidencyjnej (autor, data i podpis)

tekst mgr Ewelina Maciejczyk, XII 2023 r.

plany, rysunki mgr Ewelina Maciejczyk, XII 2023 r.

fotografie mgr Ewelina Maciejczyk, XII 2023 r.



25. Źródła ikonograficzne (rodzaj, miejsce przechowywania)

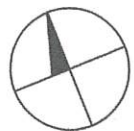
26. Załączniki

Załącznik nr 1 (rzut, fotografie 2-6),

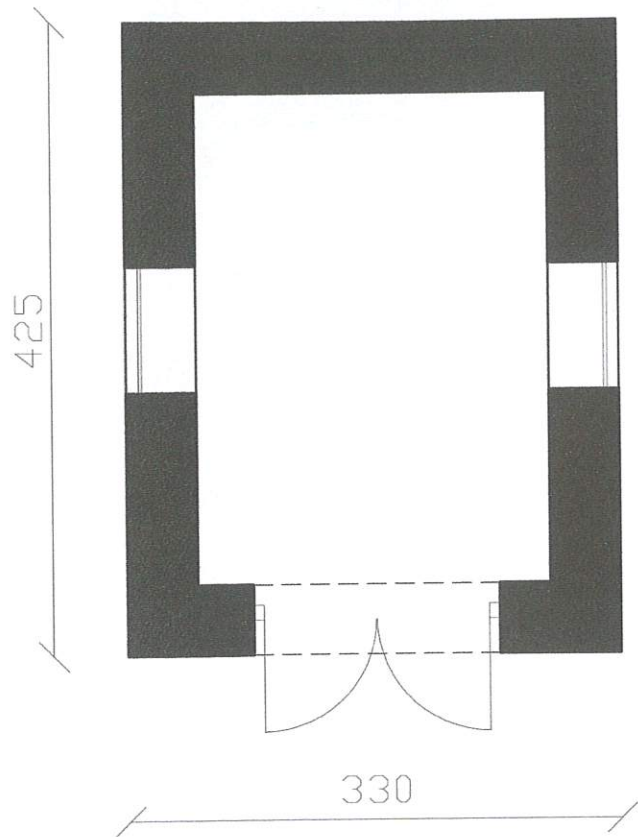
Załącznik nr 2 (fotografie 7-12).



1. Miejscowość	<b>STARA BŁOTNICA</b>	5. Nazwa zabytku (jak w karcie), adres <b>KAPLICA CMENTARNA</b> dz. 175/1 26-806 Stara Błotnica	6. Zawartość załącznika: Rzut, fotografie.
2. Gmina	Stara Błotnica		
3. Powiat	białobrzeski		
4. Województwo	mazowieckie		



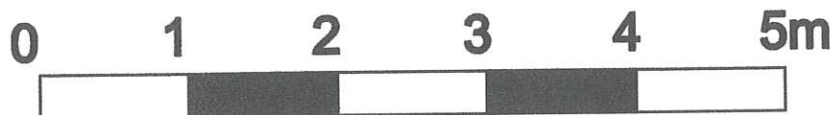
**RZUT PARTERU**  
skala ok. 1:50



Fot. 2. Elewacja zachodnia.



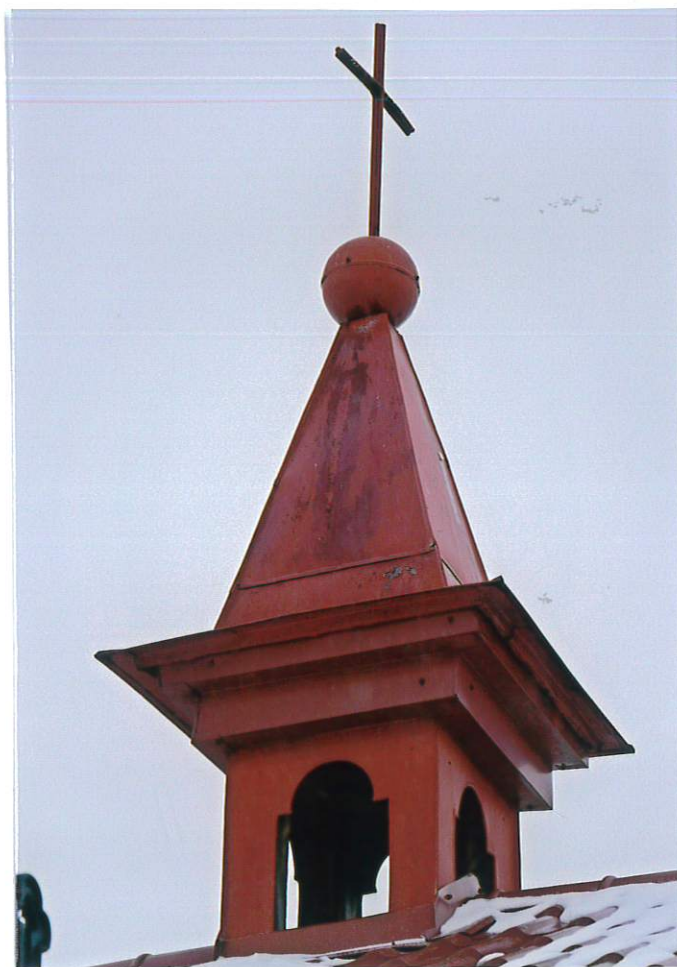
Fot. 3. Okno elewacji zachodniej.







odnia i północna.



Fot. 5. Wieżyczka, widok od północnego-wschodu.



Fot. 6. Korozja narożnika północno-wschodniego.



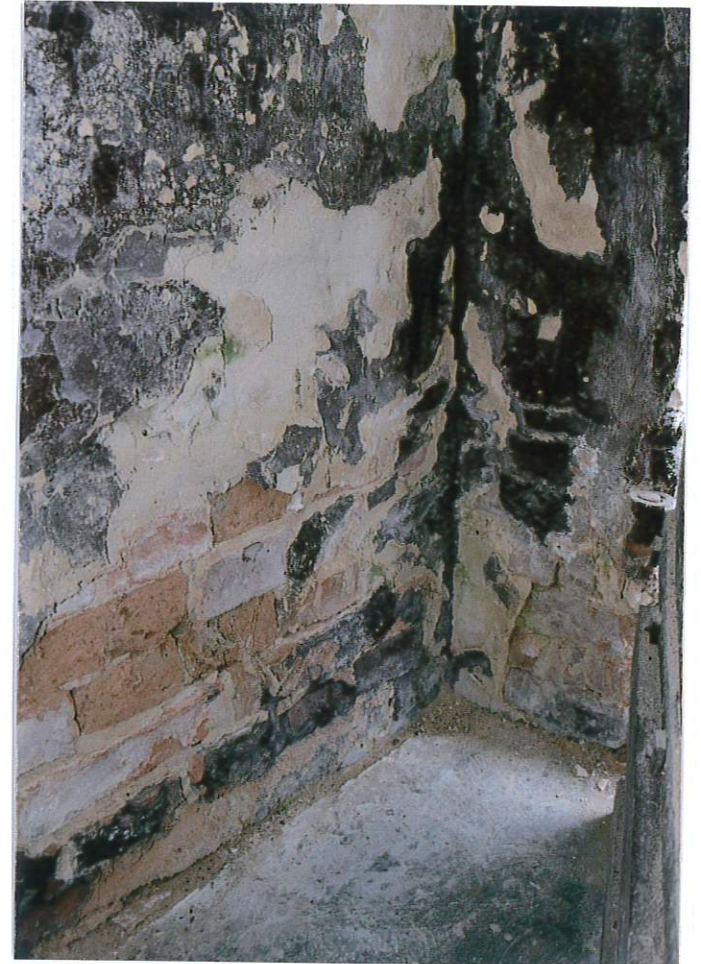
1. Miejscowość	<b>STARA BŁOTNICA</b>	5. Nazwa zabytku (jak w karcie), adres	6. Zawartość załącznika: Fotografie.
2. Gmina	Stara Błotnica	<b>KAPLICA CMENTARNA</b>	
3. Powiat	białobrzeski	dz. 175/1	
4. Województwo	mazowieckie	26-806 Stara Błotnica	



Fot. 7. Klamka drzwiowa.



Fot. 8. Rewers drzwi.

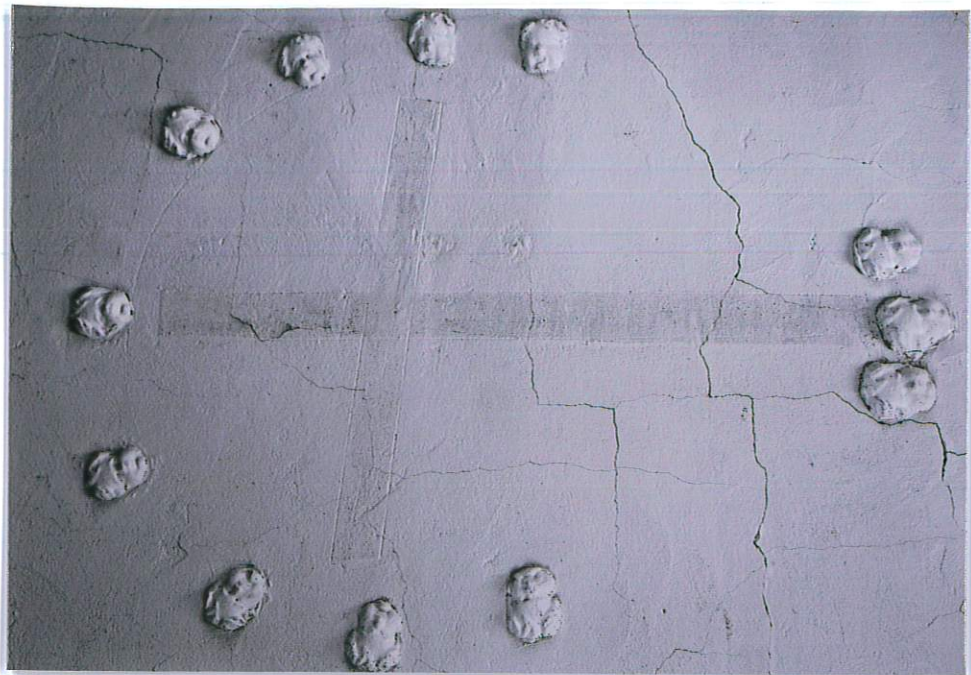


Fot. 9. Korozja narożnika południowo-wschodniego.

Opracowanie załącznika: mgr Ewelina Maciejczyk,  
(data i podpis) XII 2023 r.

*Ewelina Maciejczyk*





Fot. 10. Dekoracja sufitu.



Fot. 11. Tablica (epitafium).



Fot. 12. Oltarz.