

KARTA EWIDENCYJNA ZABYTKU NIERUCHOMEGO

3. Miejscowość

WARSZAWA

1. Nazwa

LABORATORIUM FARMACJI (budynek nr 13) „SIECI BADAWCZEJ ŁUKASIEWICZ – INSTYTUT CHEMII PRZEMYSŁOWEJ IM. PROF. IGNACEGO MOŚCICKIEGO” d. INSTYTUTU CHEMII PRZEMYSŁOWEJ

2. Czas powstania

**1925-1928
1955**

4. Adres

ul. Rydygiera 8, d. łączności 8

nr ewidencyjny działki 8/6 obręb 7-03-05

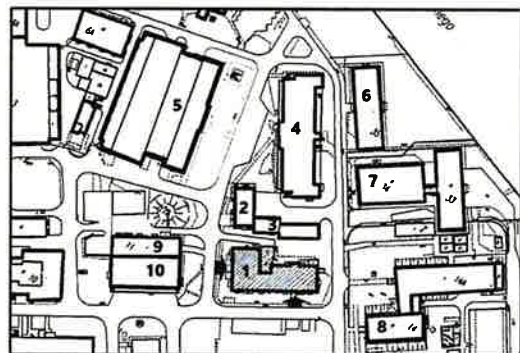
11. Materiały



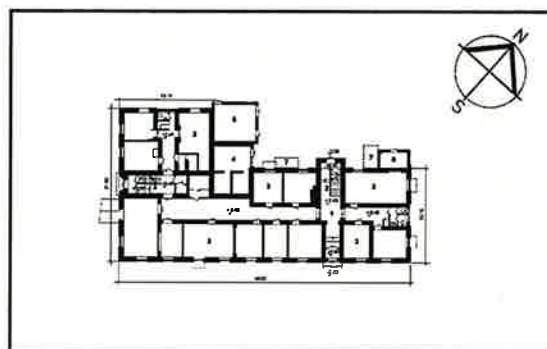
Widok frontowy od strony wewnętrznej ulicy dojazdowej



Orientacja 1:10 000



Sytuacja ok. 1:3000



Rzut przyziemia 1:1000

5. Przynależność administracyjna

województwo **mazowieckie**
powiat
dzielnica **Żoliborz**

6. Współrzędne geograficzne

N: 52°15'42.8" E: 20°58'31"

7. Właściciel i jego adres

**Sieć Badawcza Łukasiewicz
Instytut Chemii Przemysłowej
ul. Rydygiera 8
01-793 Warszawa**

8. Użytkownik i jego adres

j. w.

9. Formy ochrony

**MPZP dla terenu Żoliborza Płd. –
Uchwała nr LXV/1777/2018 Rady Miasta
St. Warszawy z dn. 19.04.2018 r.
Gminna Ewidencja Zabytków**

10. Stan zachowania

**Stan techniczny budynku zróżnicowany.
Elewacje są w złym stanie; wnętrza w
niezadawalającym - wymagają remontu.
Uporządkowania otoczenie.**

12. Historia

Budynek mieszkalny wzniesiony w latach **1925-1928** dla pracowników Chemicznego Instytutu Badawczego. Autor nieustalony. Nie wykluczone, że dom zbudowany jednocześnie z gmachem głównym został zaprojektowany przez tych samych architektów: Tadeusza Zielińskiego (ojca) i Zygmunta Wóycickiego.

Budynek należał do zespołu obiektów Instytutu powstałych na terenie przy ul. Łączności 8 (ob. adres Rydygiera 8). Zbudowany w pobliżu gmachu głównego, w narożniku biegnącej po łuku ul. Łączności i prostopadłej do niej ul. Lotniczej. W okresie międzywojennym na rozległym 22 morgowym terenie (ok. 12 ha) znajdowały się także: gmach główny (1925-1928), budynek laboratoryjny (1938-1939), garaż i stróżówka (1925-28), kasyno dla urzędników (1925-28), drugi budynek mieszkalny (ok. 1938) oraz inne nierozpoznane obiekty. Po II wojnie światowej teren został powiększony i zabudowany, a sam Instytut przekształcał się i wielokrotnie zmieniał nazwę. Zajmuje obecnie obszar ok. 10 ha zawarty między ulicami: A. German (d. Burakowska), Z. Krasieńskiego, W. Broniewskiego i L. Rydygiera. Budynek mieszkalny nie był zniszczony podczas II wojny światowej. Prawdopodobnie, tak jak inne obiekty Instytutu, zajmowali go Niemcy. Do 1955 r. pełnił funkcje mieszkalne. Później został przekształcony i dostosowany do celów laboratorium. Zmienił przeznaczenie, ale nadal wchodził w skład Instytutu (ma wewnętrzną numerację placówki – nr 13). Sama placówka po 1945 r. funkcjonowała pod różnymi nazwami, m.in. INSTYTUT PRZEMYSŁU CHEMICZNEGO (1945-1948), GŁÓWNY INSTYTUT CHEMII

cd. załącznik nr 2

13. Opis

SYTUACJA:

Budynek zlokalizowany w dzielnicy Żoliborz. Usytuowany na terenie ICHP w jego środkowej części, w luźnej zabudowie zespołu. Wieloboczny teren o powierzchni ok. 10 ha ograniczony jest ulicami: Z. Krasieńskiego (od pn.), W. Broniewskiego (od wsch.), J. Rydygiera (od pd.) i A. German d. Burakowską (od zach.). Główny wjazd prowadzi od strony ul. Rydygiera. Wolnostojący dom, 4.kondygnacyjny (podpiwniczony, z wysokim poddaszem) ustawiony jest przy skrzyżowaniu głównych dróg wewnętrznych o kierunku wsch.- zach (d. ul. Lotnicza) oraz pn.-pd. (d. ul. Łączności). Sąsiaduje z budynkami: nr 11, 12 i 14 (patrz zał. 1). Od strony pd.- wsch. znajduje się niezabudowany skwer obsadzony wysoką i niską zielenią. Dwa główne wejścia umieszczone są od strony zach. i pd. Na tyłach budynku występują obiekty pomocnicze nr 36 i E wzniesione w latach 60-70. XX w. Bezpośrednie otoczenie budynków stanowią trawniki i dojścia o utwardzonej nawierzchni betonowej. W kilku miejscach ustawione są blaszane, kubaturowe osłony zaworów instalacji. Od strony otwartego zieleńca występują miejsca parkingowe. Po przeciwnej stronie (na tyłach obiektu) wygrozione siatką miejsca na butle gazowe.

MATERIAŁ I KONSTRUKCJA:

Budynek murowany i otynkowany. Ściany konstrukcyjne nośne z cegły ceramicznej pełnej o gr. 57 cm; działowe murowane z cegły pełnej, niektóre drewniane lub przeszklone. Układ konstrukcyjny 2 ½ traktowy. Posadowienie budynku na stopach i ławach żelbetowych.

Stropy: ceramiczne Kleina na belkach stalowych

Dach: wielopołaciowy o konstrukcji drewnianej, kryty czerwoną blachą ryflowaną. Nad wyższymi fragmentami budynku i wtórnymi facjatkami – 1.spadowe płaskie stropodachy kryte blachą jw.; nad pierwotnymi facjatkami 3.spadowe kryte blachą na odeskowaniu i obite blachą. Odprowadzenie wód opadowych zewnętrznymi rurami spustowymi. Obróbki blacharskie, rynny i rury spustowe z blachy. Urządzenia wentylacyjne metalowe. Daszki nad wejściami bocznymi i studzienkami okien suterren 1.spadowe kryte blachą. W kilku miejscach niskie wiaty przyścienne zadaszane blachą.

Nadproża otworów: ceglane płaskie/ Kleina na belkach stalowych (?)

Balkony: płytowe ceglane oparte na wspornikach i belkach stalowych omurowanych (?), balustrady metalowe, prętowe proste

Schody zewnętrzne: 1.biegowe, płytowe, betonowe.

Schody wewnętrzne: 2 klatki schodowe 2.biegowe, prawdopodobnie o konstrukcji biegów i podestów z płyt na belkach stalowych, ze stopniami, podstopniami i policzkami drewnianymi oraz drewnianą ozdobną balustradą (tralki kręcone), z pochwytem drewnianym. Pozostałe schody 1.biegowe bez balustrad.

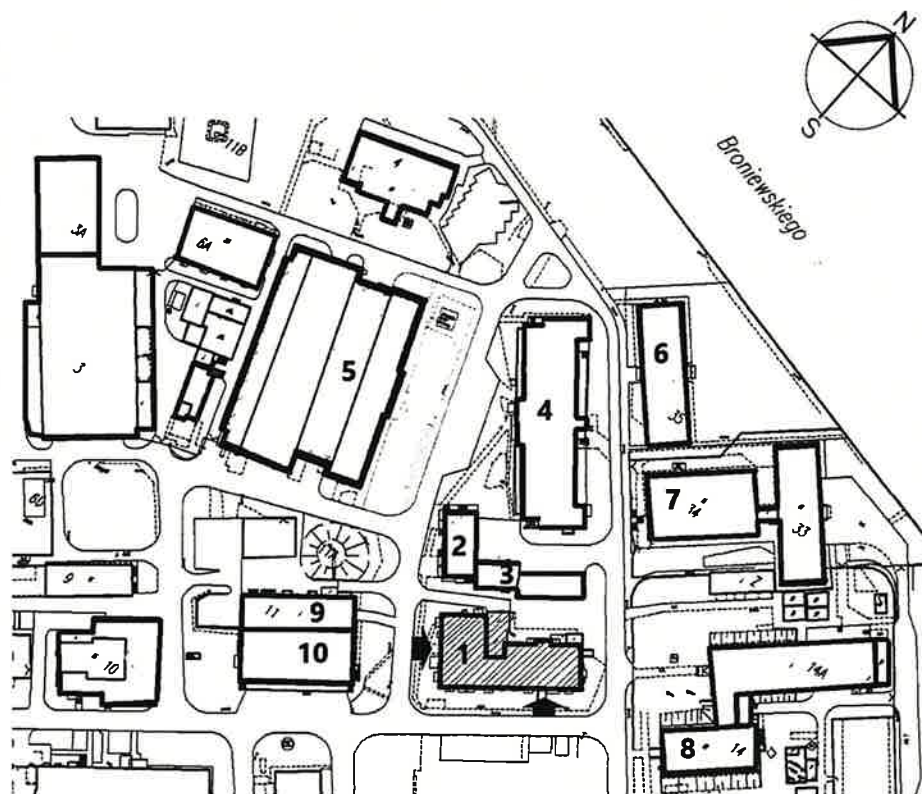
cd. załącznik nr 3

<p>14. Kubatura</p> <p>10 415 m³</p>	<p>15. Powierzchnia użytkowa</p> <p>ogółem 2 186,7 m²</p>	<p>16. Przeznaczenie pierwotne</p> <p>budynek mieszkalny pracowników CHIB</p>	<p>17. Użytkowanie obecne</p> <p>budynek laboratoryjny</p>
<p>18. Akta archiwalne (rodzaj akt, numer i miejsce przechowywania)</p> <ol style="list-style-type: none"> 1. Projekt przebudowy budynku mieszkalnego na laboratoria, ul. Łączności 8 w Warszawie, inż. R. Pułczyński, 1955 – materiały Urzędu Miasta Warszawy, teczką 13/85 2. Inwentaryzacja budynku laboratoryjnego nr 13, ul. Rydygiera 8; inż. M. Derlukiewicz, 1995 – materiały ICHP 3. Inwentaryzacja instalacji wentylacji, inż. G. Szwejkowska, 1998 – jw. 4. Książka obiektu budowlanego, 1999 – jw. 		<p>19. Źródła ikonograficzne (rodzaj, miejsce przechowywania)</p> <ol style="list-style-type: none"> 1. Ortofotomapa Warszawy z 1935, 1936, 1945, 1990-94, 2015, Warszawa historyczna, www.mapa.um.warszawa.pl 2. Mapa topograficzna Polski, Warszawa-Żoliborz N-34-138-B-b-4, Warszawa 1993, skala 1:10 000 3. Foto budynku z NAC - sygn. patrz karty 	
<p>20. Bibliografia</p> <ol style="list-style-type: none"> 1. <i>Chemiczny Instytut Badawczy. Z uroczystości poświęcenia w dniu 14 stycznia 1928 roku</i> [w:] „Ajencja Wschodnia. Codzienne wiadomości ekonomiczne” 1928 nr specjalny – materiały ICHP 2. <i>Poświęcenie Instytutu Badawczego</i> [w:] „Kurier Warszawski” 1928 nr 14, s.11 		<p>21. Uwagi</p>	

ZAŁĄCZNIK DO KARTY EWIDENCYJNEJ

Nr 1

1. Miejscowość WARSZAWA	5. Nazwa zabytku (jak w karcie) adres LABORATORIUM FARMACJI (budynek nr 13) „SIECI BADAWCZEJ ŁUKASIEWICZ – INSTYTUTU CHEMII PRZEMYSŁOWEJ IM. PROF. IGNACEGO MOŚCICKIEGO”	6. Zawartość załącznika cd. p. 11 - plan sytuacyjny, rzut parteru budynku (verte)
2. Gmina – dzielnica Żoliborz		
3. Powiat		
4. Województwo mazowieckie		



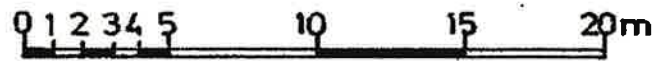
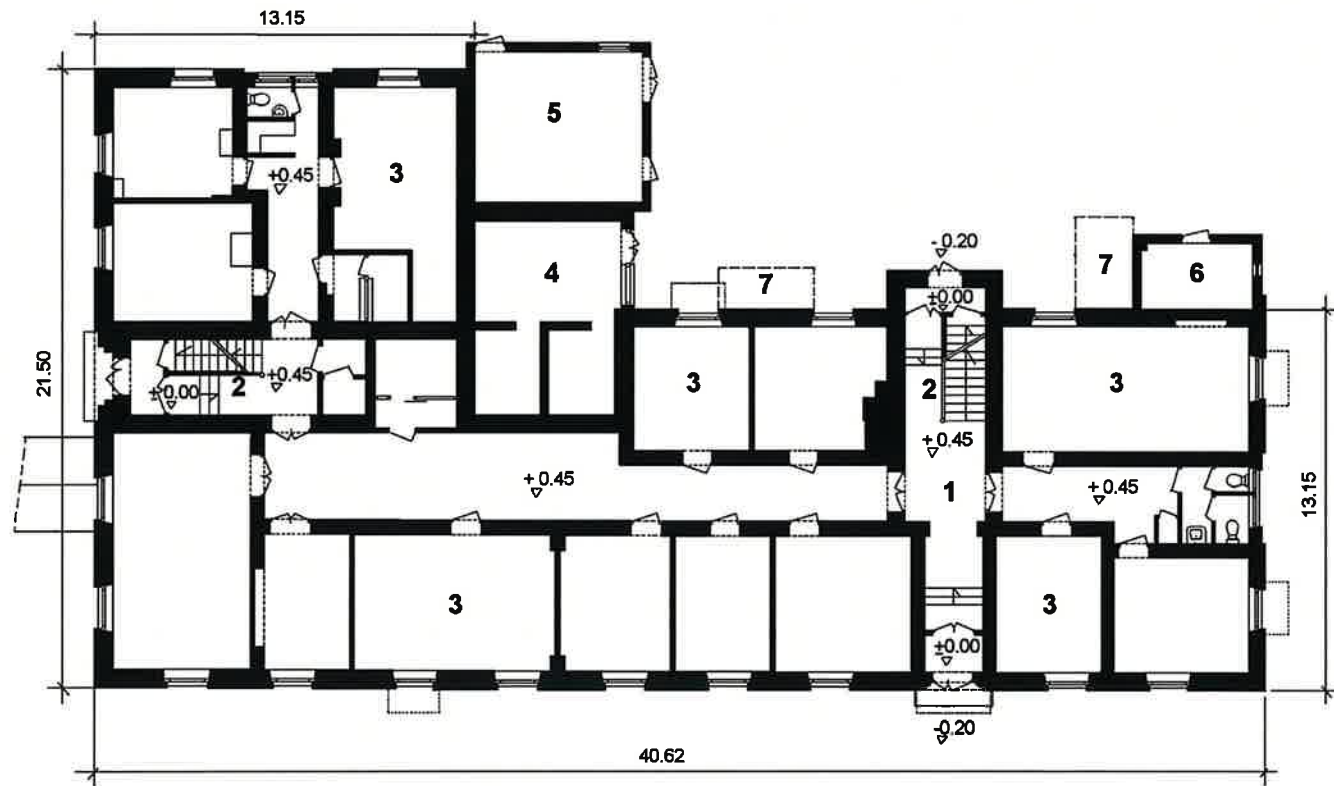
PLAN SYTUACYJNY • SKALA 1:2000
MATERIAŁY ICHP

LEGENDA:

1. LABORATORIUM FARMACJI nr 13 (WG NUMERACJI ICHP)
2. STACJA TRAFU – NR 36
3. ABS/MAGAZYNY – NR E
4. LABORATORIUM – NR 7
5. BUDYNEK GŁÓWNY – NR 6, 6B, 6C
6. BUDYNEK BIUROWY – NR 35
7. BUDYNEK WSKIMS – NR 34, 33
8. LABORATORIUM I – NR 14 i 14A
9. KOTŁOWNIA-HYDROFORNIA – NR 11
10. BUDYNEK ADMINISTRACJI – NR 12

0 10 20 30 40 50 100m

Opracowanie załącznika : mgr Ewa Popławska-Bukała
(data i podpis) grudzień 2020



RZUT PARTERU • SKALA 1: 250
(UKŁAD POMIESZCZEŃ WG INWENTARYZACJI ZE STYCZNIA 2020 R. WYKONANEJ PRZEZ KALINĘ KUDELSKĄ)

LEGENDA:

- | | |
|-----------------------------------|---|
| 1. HOL WEJŚCIOWY | 5. MAGAZYN |
| 2. KLATKI SCHODOWE | 6. POMIESZCZENIE POMOCNICZE |
| 3. LABORATORIA CHEMICZNE FARMACJI | 7. WYGRODZONE SIATKĄ MIEJSCA NA BUTLE Z GAZEM |
| 4. POMIESZCZENIE KOMPRESORNI | |

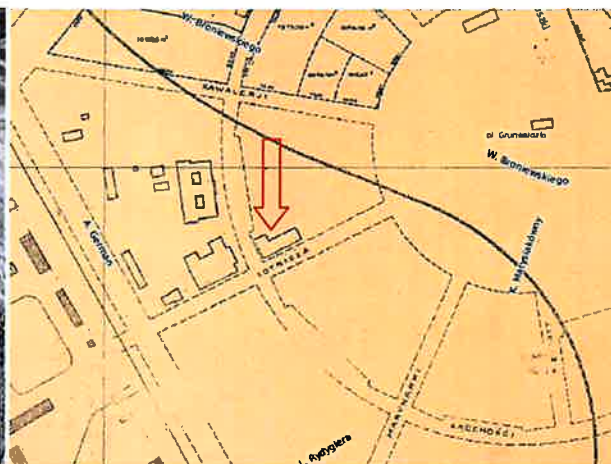
ZAŁĄCZNIK DO KARTY EWIDENCYJNEJ

Nr 2

1. Miejscowość WARSZAWA	5. Nazwa zabytku (jak w karcie) adres LABORATORIUM FARMACJI (budynek nr 13) „SIECI BADAWCZEJ ŁUKASIEWICZ – INSTYTUTU CHEMII PRZEMYSŁOWEJ IM. PROF. IGNACEGO MOŚCICKIEGO”	6. Zawartość załącznika dokumentacja ikonograficzna (verte)
2. Gmina – dzielnica Żoliborz		
3. Powiat		
4. Województwo mazowieckie		



1



2



3



4



5

IL.1-5. Teren Instytutu i budynek nr 13 w latach: 1935 (1), 1936 (2), 1945 (3), 1990-94 (4) i 2015 (5) – fragmenty planów za: Warszawa historyczna, www.mapa.um.warszawa.pl

Opracowanie załącznika : mgr Ewa Popławska-Bukała

(data i podpis) grudzień 2020



6



7

IL. 6. Fragment fotografii „Budynki Chemicznego Instytutu Badawczego [...] dom mieszkalny pracowników (2).....” 1928, za: foto NAC sygn. 3_1_0_10_781_225408

IL. 7. Fragment fotografii „Budynki Chemicznego Instytutu Badawczego ...” 1928, za: foto NAC sygn. 3_1_0_10_781_225406

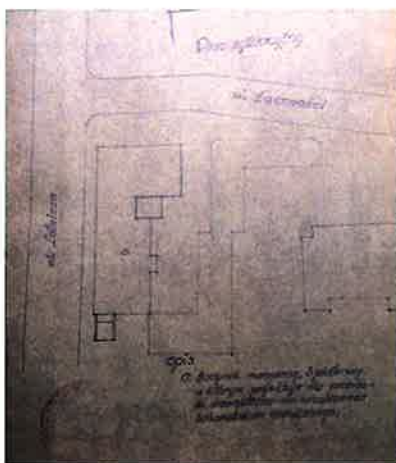
cd. p. 12

PRZEMYSŁOWEJ (1948-1951), a obecnie należy do sieci badawczej ŁUKASIEWICZ. W czerwcu 2020 r. do Instytutu włączone zostały: Instytut Farmaceutyczny (IF) oraz Instytut Biochemii i Antybiotyków (IBA) należące do sieci badawczej Łukasiewicz. Budynek laboratoryjny aktualnie należy do Instytutu Farmaceutycznego; są w nim prowadzone badania naukowe m.in. nad innowacyjnymi technologiami leków sercowo-naczyniowych i onkologicznych o znaczeniu terapeutycznym i społecznym. Budynek w stylu historyzmu o oszczędnym wystroju architektonicznym.

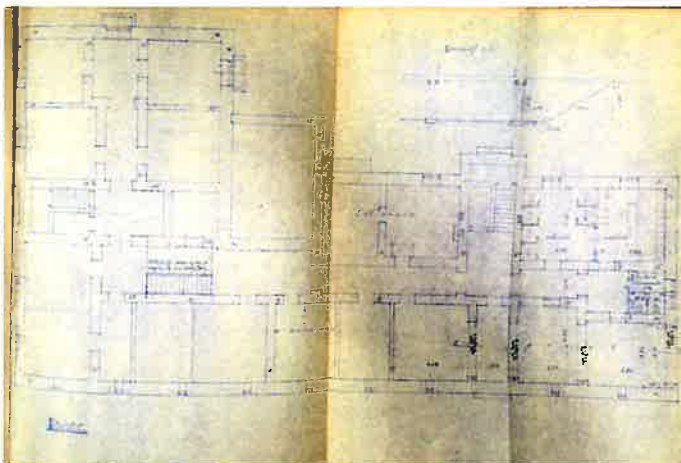
ZAŁĄCZNIK DO KARTY EWIDENCYJNEJ

Nr 3

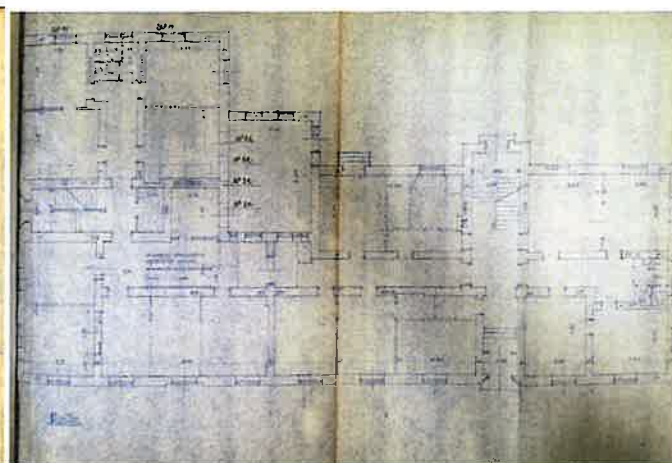
1. Miejscowość WARSZAWA	5. Nazwa zabytku (jak w karcie) adres LABORATORIUM FARMACJI (budynek nr 13) „SIECI BADAWCZEJ ŁUKASIEWICZ – INSTYTUTU CHEMII PRZEMYSŁOWEJ IM. PROF. IGNACEGO MOŚCICKIEGO”	6. Zawartość załącznika dokumentacja ikonograficzna (verte)
2. Gmina – dzielnica Żoliborz		
3. Powiat		
4. Województwo mazowieckie		



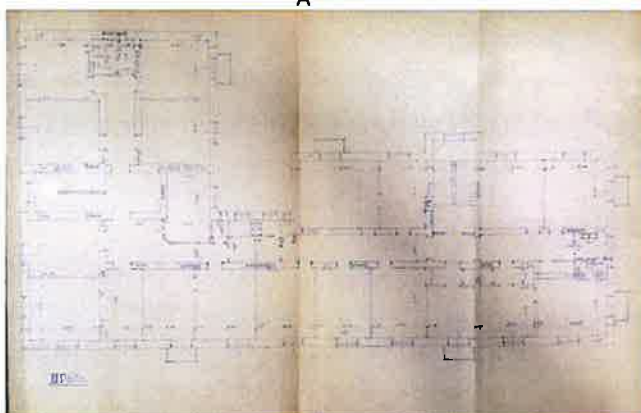
A



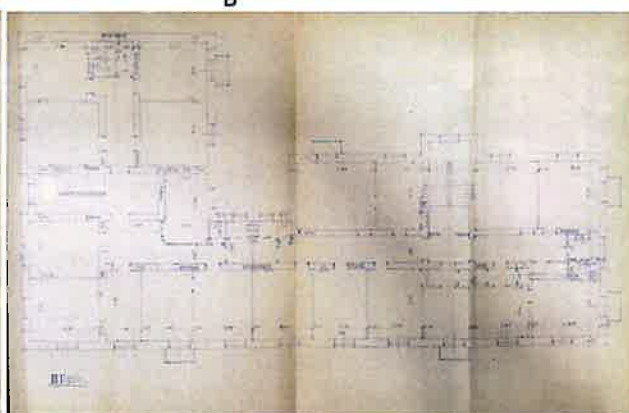
B



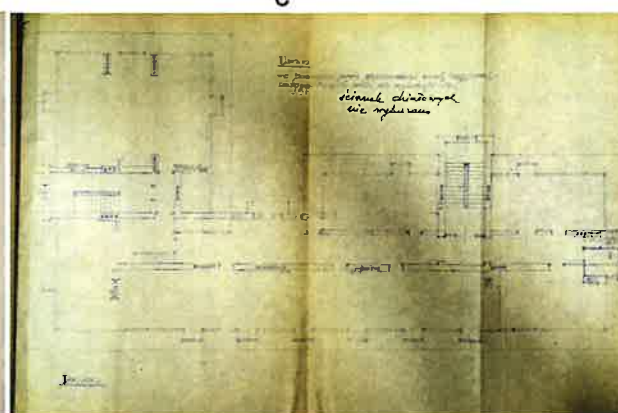
C



D



E

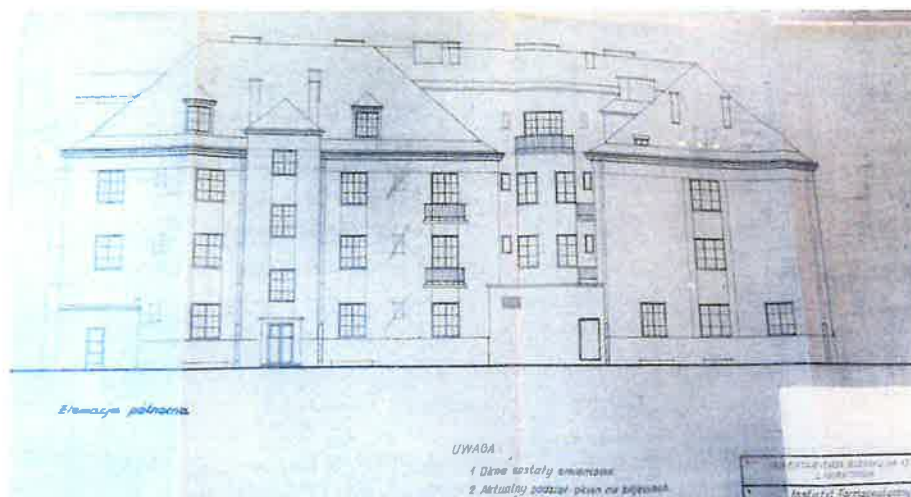


F

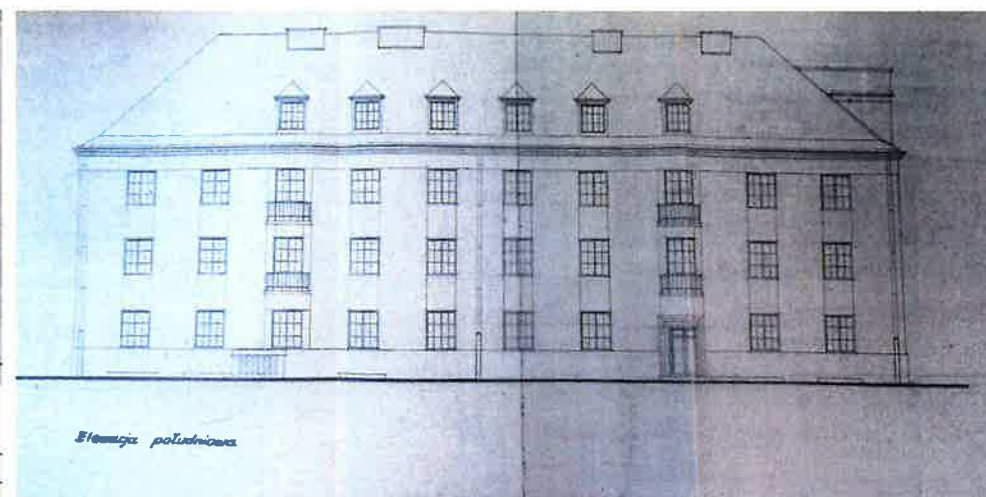
IL. 8A-F. Projekt przebudowy budynku mieszkalnego na laboratoria, inż. R. Pułczyński, 1955 – sytuacja (A), rzut piwnic (B), parteru (C), 1 piętra (D), 2 piętra (E), poddasza (F), skala oryginału 1:100, materiały Urzędu Miasta Warszawy, teczka 13/85.

Opracowanie załącznika : mgr Ewa Popławska-Bukała

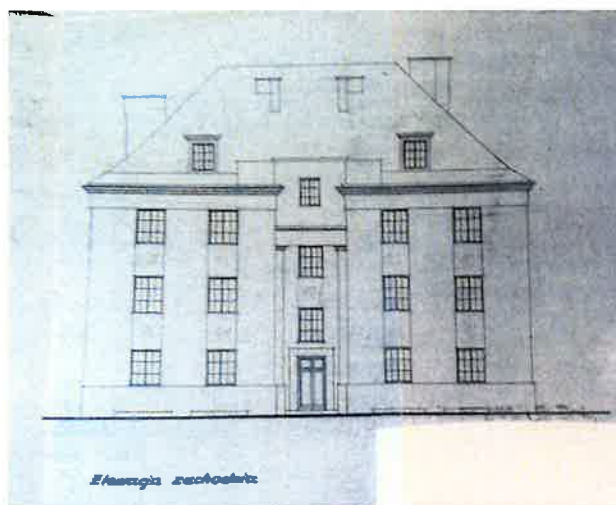
(data i podpis) grudzień 2020



A



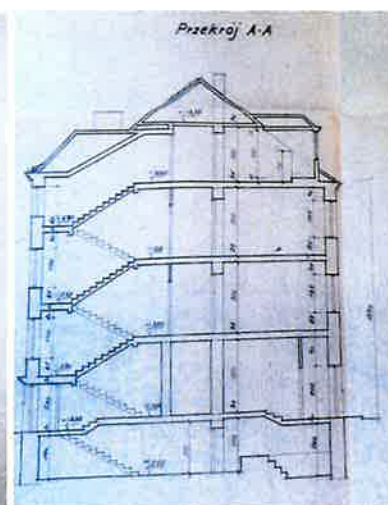
B



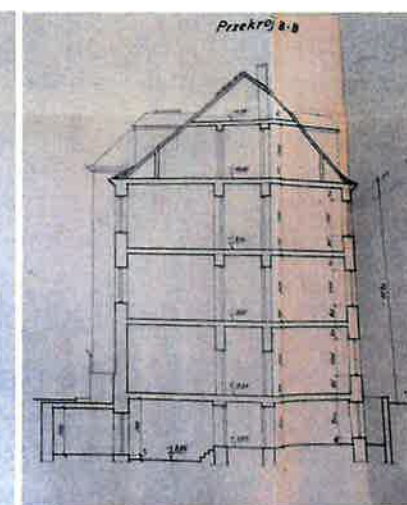
C



D



E



F

IL. 9A-F. Inwentaryzacja budynku laboratoryjnego nr 13, ul. Rydygiera 8, inż. M. Derlukiewicz, 1995 – materiały ICHP – elewacja pn. – z adnotacją, że narysowane okna zostały zmienione (A), elewacja pd. (B), elewacja zach. (C), elewacja wsch. (D), przekrój A-A (E), Przekrój B-B (F), skala oryginału 1:100, materiały ICHP.

ZAŁĄCZNIK DO KARTY EWIDENCYJNEJ**Nr 4**

1. Miejscowość WARSZAWA	5. Nazwa zabytku (jak w karcie) adres LABORATORIUM FARMACJI (budynek nr 13) „SIECI BADAWCZEJ ŁUKASIEWICZ – INSTYTUTU CHEMII PRZEMYSŁOWEJ IM. PROF. IGNACEGO MOŚCICKIEGO”	6. Zawartość załącznika cd. p. 13 (verte)
2. Gmina – dzielnica Żoliborz		
3. Powiat		
4. Województwo mazowieckie		

cd. p. 13

Posadzki: różne. Stopnie i podstopnie schodów klatki schodowej oraz podesty drewniane, w części z lastryka. W korytarzach i wielu pomieszczeniach klepka drewniana układana „w jodełkę”, część posadzek z tworzyw sztucznych. W sanitariatach: terakota (?). Na poddaszu szlichta cementowa i klepka dębowa; w piwnicach szlichta betonowa. Studzienki z nawierzchnią betonową.

Okładziny ścian: od strony zewnętrznej – cokoły, wewnętrzne podziały międzykienne i obramowania wykonane w tynku. Wewnątrz – w sanitariatach, niektórych pom. laboratoryjnych glazury. Na korytarzach i klatce schodowej zach. miejscowo sufity podwieszane z płyt rastrowych i gipsowo-kartonowych na ruszcie metalowym.

Drzwi zewnętrzne: wejściowe na klatkę schodową – wtórne 2.skrzydłowe z PCV, szklone.

Drzwi wewnętrzne: różne. Wtórne z PCV 1., 2. lub 3.skrzydłowe, płycinowe i szklone, oryginalne drewniane 1., 2.skrzydłowe płycinowe lub płytowe; pełne lub przeszklone; niektóre drzwi z klatki schodowej na korytarz oryginalne drewniane z przeszklonym nadświetlem. Na poddaszu niektóre drewniane 2.skrzydłowe z podziałem drobnymi szczeblinami w górnej przeszklonej partii, w dolnej płycinowe.

Drzwi balkonowe: wtórne 2.dzielne, wielopoziomowe.

Okna: pierwotnie drewniane 1.dzielne 3.poziomowe; 2.dzielne, 12.podziałowe. Obecnie – z PCV, ujednolicone ahistoryczne, 2.poziomowe. Parapety wewnętrzne okien drewniane, z lastryko i betonowe, zewnętrzne z blachy.

RZUT: zbliżony do litery „L”, złożony z dłuższego prostokątnego korpusu i umieszczonej prostopadle skrajnej części. Od tyłu korpusu osiowy prostokątny ryzalit. Budynek rozwiązany jako 2 ½ traktowy (korytarz pośrodku i przylegające pomieszczenia; na krańcach korytarza sanitariaty). Dwa główne wejścia znajdują się centralnie od strony bocznej (zach.) i niesymetrycznie od frontu. Pierwsze prowadzi na klatkę schodową, drugie do holu poprzedzającego klatkę schodową zlokalizowaną w tylnym trakcie. Tam też 3 wejście do budynku.

BRYŁA: zwarta, od tyłu uskokowa. Budynek o 3.kondygnacjach naziemnych (parter + 2 piętra) z poddaszem użytkowym, podpiwniczony. Od strony szczytów wysunięte ponad dach partie muru: schodkowa attyka od zach.; a po przeciwległej prostokątna wystawka z attyką. W wysokim dachu facjatkę. Od tylnej strony parterowe, a z pozostałych różne niskie przybudówki.

ELEWACJE: otynkowane, obecnie 3.barwne - skonstrastowane kolorystycznie; 3.kondygnacyjne z wysokim dachem poddasza (krytym czerwoną blachą); wysokim cokołem, profilowanym wydatnym gzymsem wieńczącym, regularną artykulacją pionowymi pasami płycin wyróżnionych jasnym kolorem, w których otwory okienne/drzwiowe. Liczne klimatyzatory, a od strony tylnej także urządzenia technologiczne i blaszane kanały wentylacyjne. W dachu facjaty, wystawka i kominy.

Opracowanie załącznika : mgr Ewa Popławska-Bukała

(data i podpis) grudzień 2020

cd. p. 13

Elewacja frontowa (pd.): 3.kondygnacyjowa z poddaszem w wysokim dachu, w którym 6 centralnie rozmieszczonych facjatek, zamkniętych trójkątnym daszkiem. Rozdzielona ww. pasami pionowych płycin; 10.osiowa, z wejściem w 2 osi licząc od narożnika pn. Prostokątny otwór wejściowy w uskokowym obramieniu. Ponad nim na piętrach balkony płytowe na wspornikach, z ażurowymi prętowymi balustradami. Identyczne balkony w 3 osi od pd. Wszystkie otwory prostokątne. Okna i drzwi balkonowe wtórne: 2.dzielne bez podziałów/z wewnętrznymi podziałami. Pod oknami pięter listwowe krótkie gzymsy. W kondygnacji przyziemia zadaszone studzienki okien doświetlających piwnice.

Elewacja boczna (zach.): 3.kondygnacyjowa jw.; 5.osiowa z osią środkową podkreśloną w dachu schodkową, pełną attyką. Elewacja w tej osi wycofana w stosunku do pozostałej części i uskokowa. W przyziemiu z prostokątnym otworem wejściowym na klatkę schodową, oprawionym jak od frontu. Otwór flankowany lizenami biegnącymi do wysokości 2 pietra. Ponad nim okna ustawione po 1 na każdej kondygnacji, zespolone kwadratową płyciną. Powyżej pomiędzy przerwany na środkowym odcinku gzymsem wieńczącym wąskie prostokątne okno, u którego podstawy krótki gzyms na całej szerokości wycofanej partii. Wszystkie okna wtórne, 2.dzielne, ujednocione, rozwiązane jak w elewacji frontowej. W dachu po dwóch stronach attyki wtórne prostokątne facjaty. Przy wejściu wtórna niska przybudówka i zadaszona studzienka okna piwnic.

Elewacja boczna (wsch.): 3.kondygnacyjowa jw.; 3.osiowa. W dachu prostokątna wystawka zwieńczona trójkątnie, z 3 stron osłonięta pełną, prostą ścianką attykową z prostym gzymsem u podstawy. Pośrodku partia muru lekko wgłębiona opracowana w zbliżony sposób do tej w elewacji zach. Uskokowa z lizenami, ale tylko z otworami okiennymi: prostokątnymi (na dole 2.dzielnymi z kwadratową płyciną pomiędzy, na 2.piętrze z 3.dzielnym szerszym oknem). W wystawce wąskie prostokątne okno. W skrajnych osiach wielodzielne drzwi balkonowe i balkony o formach analogicznych jak w powyższych elewacjach. Wszystkie okna i drzwi wtórne.

Elewacja tylna (pn.): 3.kondygnacyjowa jw.; wieloosiowa z wysuniętą 3.osiową częścią zach. i cofniętą 5.osiową centralnie zryzalitowaną, pomiędzy którymi partia mocno cofniętą z wtórnymi przybudówkami przyziemia. Prostokątny 1.osiowy ryzalit nieznacznie wyższy od pozostałych partii, zamknięty 3.połaciowym daszkiem, flankowany pojedynczymi facjatkami o trójkątnymi daszku. W przyziemiu prostokątny otwór wejściowy opracowany dekoracyjnie w formie prostego portalu. Powyżej okna 2.dzielne pomiędzy którymi kwadratowa płyciną. W skrajnej osi od zach. na piętrach balkony i drzwi balkonowe jak opisane wcześniej. Ponadto w elewacji, w jej środkowej partii, w uskoku na 2.piętrze owalny balkon o balustradzie w typie pozostałych. Wszystkie okna jak od frontu, wtórne bez drobnych podziałów. Zakomponowane w regularnych pionowych pasach płytkich płycin. W kilku miejscach ustawione kanały wentylacji mechanicznej wykonane z blachy aluminiowej i inne urządzenia technologiczne.

WNĘTRZA: układ przestrzenno-funkcjonalny uległ pewnym zmianom ze względu na adaptację do celów laboratoryjnych; w najmniejszym stopniu zmiany objęły kondygnację użytkowego poddasza, gdzie zachował się nie tylko układ, ale i niemal kompletnie wewnętrzna stolarka drzwiowa, podłogi. Istotnym elementem wystroju są oryginalne klatki schodowe z drewnianym wykończeniem.

INSTALACJE: elektryczna, wody zimnej i ciepłej, kanalizacji sanitarnej i deszczowej, gazowa, tryskaczowa, alarmowa, p. poż., telefoniczna, wentylacji grawitacyjnej i mechanicznej, centralnego ogrzewania, odgromowa oraz klimatyzacji.

ZAŁĄCZNIK DO KARTY EWIDENCYJNEJ

Nr 5

1. Miejscowość WARSZAWA	5. Nazwa zabytku (jak w karcie) adres LABORATORIUM FARMACJI (budynek nr 13) „SIECI BADAWCZEJ ŁUKASIEWICZ – INSTYTUTU CHEMII PRZEMYSŁOWEJ IM. PROF. IGNACEGO MOŚCICKIEGO”	6. Zawartość załącznika dokumentacja fotograficzna stanu obecnego
2. Gmina – dzielnica Żoliborz		
3. Powiat		
4. Województwo mazowieckie		



IL. 10. Widok ogólny z budynku biurowego (nr 24).

Opracowanie załącznika : mgr Ewa Popławska-Bukała

(data i podpis) grudzień 2020



IL. 11. Elewacja zach. i frontowa (pd.).

IL. 14. Poniżej: elewacja boczna (wsch.) i tylna (pn).



IL. 12. Elewacja frontowa (pd.).

IL. 15-16. Fragmenty elewacji tylnej.



IL. 13. Elewacja boczna (wsch.).



ZAŁĄCZNIK DO KARTY EWIDENCYJNEJ

Nr 6

1. Miejscowość WARSZAWA	5. Nazwa zabytku (jak w karcie) adres LABORATORIUM FARMACJI (budynek nr 13) „SIECI BADAWCZEJ ŁUKASIEWICZ – INSTYTUTU CHEMII PRZEMYSŁOWEJ IM. PROF. IGNACEGO MOŚCICKIEGO”	6. Zawartość załącznika dokumentacja fotograficzna stanu obecnego
2. Gmina – dzielnica Żoliborz		
3. Powiat		
4. Województwo mazowieckie		



17



18



19

IL.17. Widok dachu – fragment od strony tylnej.
IL.18. Widok na dach z poddasza od strony tylnej (pn.)
IL. 19. Elewacja zach. – fragment środkowy.

poniżej wnętrza:
IL. 20. Zachodnia Klatka schodowa - bieg parteru.
IL. 21. Jw. – widok ostatnich kondygnacji.
IL. 22. Jw. – biegi międzykondygnacyjne.



20



21



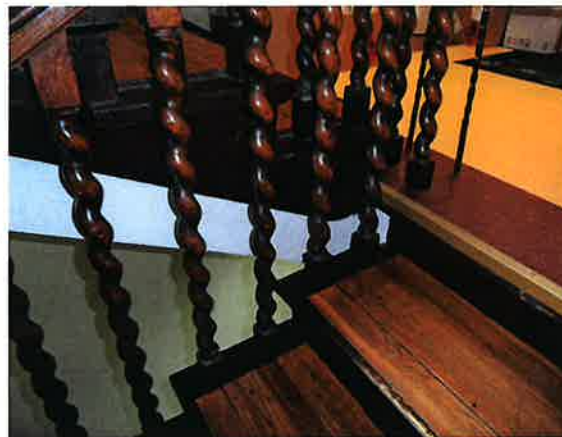
22

Opracowanie załącznika : mgr Ewa Popławska-Bukała
(data i podpis) grudzień 2020



IL. 23. Klatka schodowa pn.- biegi międzypiętrowe
IL. 26, 27. Poniżej: detal klatki schodowej.

IL. 24. Korytarz 2 piętra. **IL. 25.** Jedno z pom. laboratoryjnych piętra.
IL. 28. Podłoga z drewnianej klepki w jednym z pom. laboratoryjnych.



1. Miejscowość WARSZAWA	5. Nazwa zabytku (jak w karcie) adres LABORATORIUM FARMACJI (budynek nr 13) „SIECI BADAWCZEJ ŁUKASIEWICZ – INSTYTUTU CHEMII PRZEMYSŁOWEJ IM. PROF. IGNACEGO MOŚCICKIEGO”	6. Zawartość załącznika dokumentacja fotograficzna stanu obecnego
2. Gmina – dzielnica Żoliborz		
3. Powiat		
4. Województwo mazowieckie		



- IL. 29.** Schody do piwnicy w części zach. budynku.
IL. 30. Widok korytarza piwnic i fragment zawilgoconej ściany.
IL. 31. Strych.





32



33



34

IL. 32. Widok na korytarz parteru w części zach.

IL. 33. Drzwi klatki schodowej zach.

IL. 34. Wnętrze korytarza na poddaszu.

IL. 35-37. Przykłady stolarki drzwiowej i okiennej na poddaszu



35



36



37