

KARTA EWIDENCYJNA OBIEKTU NIERUCHOMEGO NIEWPISANEGO DO REJESTRU ZABYTKÓW

3. Miejscowość

R A D O M

1. Nazwa

**MAGAZYN POŁUDNIOWO-WSCHODNI (nr 3)
W ZESPOLE CENTRALNYCH MAGAZYNÓW
POLSKIEGO MONOPOLU TYTONIOWEGO**

2. Czas powstania

1929-1930

9. Materiały graficzne

4. Adres (ulica, nr posesji)

**ul. Wierzbicka/Tartaczna 29,
26-610 Radom**

5. Przynależność administracyjna

województwo mazowieckie

powiat Radom

gmina miasto Radom

6. Współrzędne geograficzne

N: 51°23'01.34" E: 21°07'59.36"

7. Użytkowanie obecne

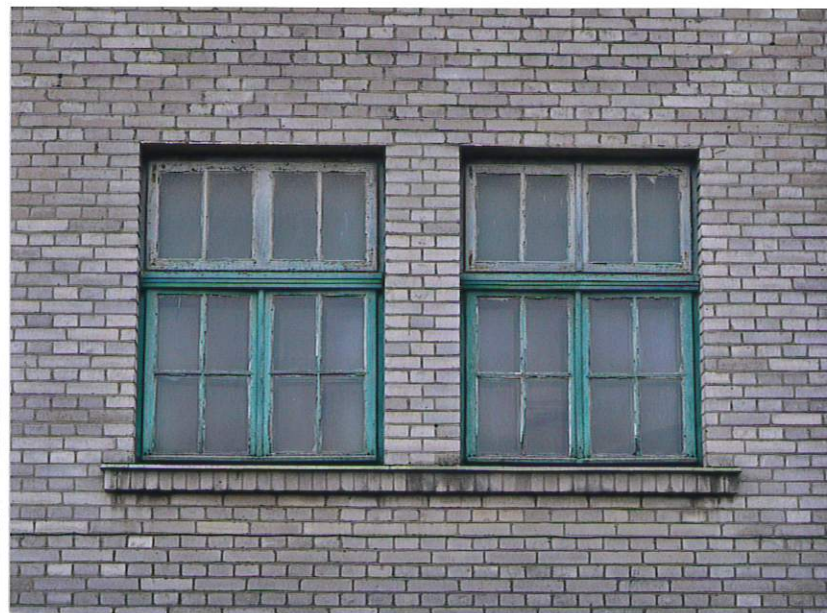
obiekt użytkowany częściowo
na cele magazynowe

8. Stan zachowania

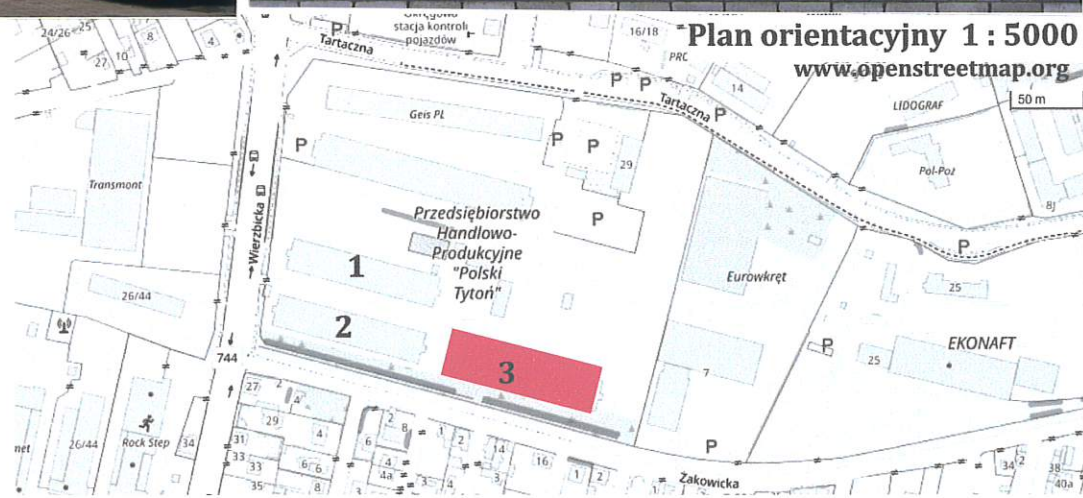
4 – dobry



Fot. 1. Elewacja zachodnia (od dziedzińca) i elewacja północna (powyżej).



Fot. 2. Oryginalna stolarka okienna w elewacji północnej (po prawej).



10. Istniejące zagrożenia, najpilniejsze postulaty konserwatorskie

Zagrożenia:

- Samowolne remonty naruszające wartości historycznego obiektu np. poprzez ocieplenie elewacji, wymianę stolarki, zmianę kolorystyki, czy układu wnętrza.
- Utrata funkcji uniemożliwiająca utrzymanie obiektu.
- Parcelacja terenu; separacja funkcjonalna i komunikacyjna magazynów (zniszczenie integralności zespołu).

Postulaty:

- Zachowanie industrialnego charakteru obiektu.
- Usunięcie wtórnej, ahistorycznej stolarki okiennej i drzwiowej i odtworzenie na podstawie stolarki oryginalnej. Konserwacja i remont przedwojennej stolarki.
- Kompleksowe prace nad zagospodarowaniem terenu z zachowaniem integralności zespołu.

11. Adnotacje o inspekcjach, informacje o zmianach (daty, imiona i nazwiska wypełniających)

13. Historia, opis

Magazyn południowo-wschodni w zespole trzech budynków centralnych magazynów Polskiego Monopolu Tytoniowego wybudowanych w l. 1929-30 wg proj. Stefana Szyllera.

Inwestycja zakładała budowę ośmiu magazynów, z czego udało się zrealizować jedynie trzy (1. magazyn północny, 2. południowo-wschodni oraz 3. południowo-zachodni) oraz rozpocząć budowę czwartego, który dokończony został dopiero przez Niemców ok. 1942 r. w stylu nawiązującym do budynków istniejących.

Magazyny o powtarzalnej formie, żelbetowe o konstrukcji szkieletowej. Założone na rzucie wydłużonego prostokąta w układzie wschód-zachód, pięciokondygnacyjne z użytkowym poddaszem, podpiwniczone, pierwotnie zaopatrzone w windy. Dłuższe elewacje artykułowane rysunkiem konstrukcji szkieletowej, złożonej z 15 modułów z wypełnieniem ceglanym w kolorze czerwonym i szarym, tworzącym ciekawy efekt plastyczny. Każdy z modułów z dwoma osiami okien (środkowy z jedną osią okienną). Trzy środkowe moduły (z 5 osiami okiennymi) oraz moduły narożne (skrajne) w formie ryzalitu – zaakcentowane attyką. Od południa dostawione rampy przeładunkowe z szerokimi wrotami. Tytoń dostarczano koleją z gdyńskiego portu. Bocznicę współcześnie zdemontowano.

Elewacje krótsze (wschodnia i zachodnia) zwieńczone attyką, złożone z trzech modułów: bocznych z dwoma osiami okien oraz środkowego, tynkowanego ryzalitu zawierającego klatkę schodową z jedną osią okienną). Attyka kryła umieszczony na dachu zbiornik, zaopatrujący w wodę pozostałe obiekty.

Wnętrza wąskie, niskie, jednoprzestrzenne artykułowane żelbetowymi słupami wzmocnionymi czterokątnymi głowicami.

W Gdyni ul. Polskiej 7 w l. 1930-31 wzniesiono analogiczny magazyn tytoniowy.

Bibliografia:

I. Kaczmarska, *Szlak architektoniczny Stefana Szyllera. Prace na ziemi radomskiej*, Radom 2015, s. 97-109.

12. Opracowanie załącznika:
(data i podpis)

mgr Paulina Szczurek,
XI 2021 r.

